

## ๑. ข้อมูลทั่วไปของจังหวัดอุดรดิตถ์

จังหวัดอุดรดิตถ์ตั้งอยู่เขตภาคเหนือตอนล่างของประเทศไทย

มีอาณาเขต ดังนี้

ทิศเหนือ	ติดจังหวัดแพร่ น่าน
ทิศตะวันออก	ติดจังหวัดพิษณุโลกและ สาธารณรัฐประชาธิปไตยประชาชนลาว มีพรมแดน ยาวประมาณ ๑๒๐ กิโลเมตร
ทิศใต้	ติดจังหวัดพิษณุโลก
ทิศตะวันตก	ติดจังหวัดสุโขทัย



อยู่ห่างจากกรุงเทพมหานคร โดยทางรถไฟประมาณ ๔๘๕ กม. และโดยทางรถยนต์ตามทางหลวงเลข ๑๑ ระยะทางประมาณ ๔๙๑ กม. มีเนื้อที่ประมาณ ๗,๘๓๘.๕๙๒ ตารางกิโลเมตร หรือประมาณ ๔,๘๙๙,๑๒๐ ไร่ คิดเป็น ร้อยละ ๔.๖๒ ของพื้นที่ภาคเหนือ จังหวัดอุดรดิตถ์ แบ่งการปกครองส่วนภูมิภาคเป็น ๙ อำเภอ ได้แก่ อำเภอเมือง อำเภอตรอน ทองแสนขัน ท่าปลา น้ำปาด พากท่าบ้านโคก พิชัย และอำเภอลับแล จำนวนประชากร รวมทั้งสิ้น ๔๖๑,๐๗๑ คน

จังหวัดอุดรดิตถ์ มีแร่ที่สำคัญประมาณ ๕ ชนิด ได้แก่ ๑. แร่ดินขาว ซึ่งเป็นแร่ดินขาวชนิดเกรดฟิลเลอร์ แร่ที่ผลิตได้ทั้งหมดส่งจำหน่ายกรุงเทพฯ ให้กับผู้ใช้ในอุตสาหกรรมทำสี ยาง ปูน ยาฆ่าแมลง กิจการนาถุ้ง และในอุตสาหกรรมทำกระดาษจำนวนมาก แหล่งดินขาวในเขตจังหวัดนี้อยู่ที่บริเวณที่ราบเชิงเขาและไหล่เขารอบ ๆ เขากิวมะมื่น ตำบลผาจุก อำเภอเมือง จังหวัดอุดรดิตถ์ ๒. ทัลค์ (Talc) ๓. หินอ่อน (Marble) เป็นหินอ่อนคุณภาพต่ำ ๔. หินปูน (Limestone) ๕. หินแอนดีไซต์ (Andesite) โดยกระจายในเขตพื้นที่ อ.เมือง อ.ทองแสนขัน และ อ.ท่าปลา ข้อมูลเหมืองแร่จังหวัดอุดรดิตถ์มีประทานบัตรทั้งหมด ๑๒ แปลง มีผู้ถือประทานบัตรจำนวน ๙ รายและมีเหมืองแร่ที่เปิดการทำเหมือง ๗ แปลง มีผู้ถือประทานบัตรจำนวน ๗ รายและมีประทานบัตรหยุดการ ๕ แปลง มีโรงที่ไม่ได้รับอนุญาต ๘ โรง แต่เปิดทำการอยู่ ๖ โรง



## สถานการณ์ภาพรวมจังหวัดอุดรดิตถ์

สมัยก่อนการเดินทางและการขนส่งสินค้าเพื่อขึ้นมาค้าขายทางตอนเหนือ ใช้การเดินทางทางน้ำ และ แม่น้ำที่สามารถให้เรือสินค้า ประเภทเรือสำเภาบรรทุกสินค้าขึ้นลงได้สะดวกมีเพียง แม่น้ำน่าน โดยเดินทางจากกรุงเทพมหานคร และ กรุงเทพฯ ขึ้นมาจนถึงตำบลบางโพธิ์ท่าอิฐ(ท่าอิฐ) จังหวัดอุดรดิตถ์ เพราะเหนือแม่น้ำขึ้นไปมีสภาพตื้นเขิน และมีเกาะแก่งมากมาย ฉะนั้นบางโพธิ์ท่าอิฐ(ท่าอิฐ) จึงเป็นย่านการค้าที่สำคัญในสมัยก่อน เป็นที่รวมสินค้านานาชนิดที่พ่อค้าจากทางใต้ และพ่อค้าทางเหนือก็นำสินค้ามาจำหน่ายและแลกเปลี่ยนกัน

ในปี 2430 พระบาทสมเด็จพระจุลจอมเกล้าเจ้าอยู่หัว(รัชกาลที่ 5) มีพระราชดำริว่า ตำบลนี้คงจะเจริญต่อไปภายหน้าจึงทรงพระกรุณาโปรดเกล้าฯ ให้ตั้งเป็นเมืองขึ้นเรียกว่า เมืองอุดรดิตถ์(หมายถึงเมืองท่าทางเหนือ) แต่ยังทรงโปรดให้เป็นเมืองขึ้นกับเมืองพิชัย ต่อมาในปี2442 ให้ย้ายศาลากลางจากเมืองพิชัยไปตั้งที่เมืองอุดรดิตถ์

**คำขวัญ :** “เหล็กน้ำพี้ลือเลื่อง เมืองกลางสาธหวาน บ้านพระยาพิชัยดาบหัก ถิ่นสักใหญ่ของโลก”

**วิสัยทัศน์:** “เมืองแห่งคุณภาพชีวิต ผลผลิตปลอดภัย บ้านเมืองน่าอยู่อาศัย ท่องเที่ยวธรรมชาติ วัฒนธรรมไทย ก้าวไกลสัมพันธ์เพื่อนบ้านยั่งยืน”

จังหวัดอุดรดิตถ์ตั้งอยู่เขตภาคเหนือตอนล่าง มีอาณาเขตทิศเหนือติดจังหวัดแพร่ น่าน ทิศตะวันออกติดจังหวัดพิษณุโลก และสาธารณรัฐประชาธิปไตยประชาชนลาว ซึ่งมีพรมแดนติดต่อกันยาวประมาณ 120 กิโลเมตร ทิศใต้ติดจังหวัดพิษณุโลก ทิศตะวันตกติดจังหวัดสุโขทัย มีความสูงของพื้นที่ประมาณ 50-70 เมตรจากระดับน้ำทะเลปานกลาง อยู่ห่างจากกรุงเทพมหานคร โดยทางรถไฟประมาณ 485กม.และโดยทางรถยนต์ตามทางหลวงเลข 11 ระยะประมาณ 491กม. มีเนื้อที่ประมาณ7,838.592 ตารางกิโลเมตร หรือประมาณ 4,899,120 ไร่คิดเป็นร้อยละ 4.62 ของพื้นที่ภาคเหนือ

**ประชากร** ณ เดือน มีนาคม 2556 รวมทั้งสิ้น 461,294 คนชาย 227,281 คนหญิง 234,013 คน อำเภอเมืองอุดรดิตถ์มีประชากรมากที่สุดจำนวน 150,878 คนหรือร้อยละ 32.70 รองลงมา อำเภอพิชัย จำนวน76,975 คนหรือร้อยละ 16.69 อำเภอลับแล 55,822 คนหรือร้อยละ 12.10 ส่วนอำเภอบ้านโคกมีประชากรน้อยที่สุด จำนวน 14,354 คนหรือเพียงร้อยละ 3.11

## สภาพเศรษฐกิจจังหวัดอุดรธานี

สำนักงานคลังจังหวัดอุดรธานี รายงานผลิตภัณฑ์มวลรวมจังหวัด (Gpp) ในเดือน มีนาคม 2556 ขึ้นอยู่กับอุตสาหกรรมขนส่ง และอุตสาหกรรมเกษตร เป็นสำคัญตามลำดับโดยเมื่อเทียบเดือนเดียวกันในปีที่ผ่านมาส่งสัญญาณหดตัว จากด้านอุปสงค์และอุปทาน โดยมีรายละเอียดดังนี้

**ด้านอุปทาน** หดตัว โดยการผลิตภาคเกษตร โดยรวมหดตัว ประกอบด้วย สาขาเกษตรกรรมส่งสัญญาณหดตัวพิจารณาจากการลดลงของผลผลิตข้าวนาปี ซึ่งเป็นโครงสร้างการผลิตหลักเนื่องจากการลดลงของพื้นที่เพาะปลูก สาขาปศุสัตว์ยังคงหดตัว พิจารณาจากปริมาณโคกระบือ และโคเนื้อที่ลดลงเนื่องจากจากเกษตรกรบางส่วนหันไปเพาะปลูกพืชมากขึ้นจากแรงจูงใจด้านราคา สาขาประมงขยายตัวเล็กน้อย โดยมีผลผลิตใกล้เคียงกับช่วงเดียวกันปีก่อน พิจารณาจากปริมาณปลาที่จับได้จากเขื่อนสิริกิติ์ขยายตัวเล็กน้อย การผลิตนอกภาคเกษตร โดยรวมขยายตัว ประกอบด้วยสาขาเหมืองแร่และเหมืองหินขยายตัวรองรับภาคการก่อสร้างของประเทศที่ขยายตัวอย่างต่อเนื่อง พิจารณาจากปริมาณผลผลิตหินแอนดีไซต์ที่เพิ่มขึ้น สาขาอุตสาหกรรมและจำนวนโรงงานที่ขยายตัวด้านโครงสร้างพื้นฐานและพลังงานหดตัวตามปริมาณการผลิตและจำหน่ายน้ำประปาที่หดตัวลง สาขาการบริการและการท่องเที่ยวขยายตัวจากกระแสความนิยมท่องเที่ยวภายในประเทศที่เพิ่มขึ้น

**ด้านอุปสงค์** ขยายตัวโดย การบริโภคภาคเอกชน ขยายตัวจากนโยบายกระตุ้นการบริโภคของรัฐบาลพิจารณาจากการขยายตัวของจำนวนรถยนต์นั่งส่วนบุคคลจดทะเบียนใหม่จากนโยบายรถยนต์คันแรก และการขยายตัวของจำนวนรถจักรยานยนต์จดทะเบียนใหม่ และปริมาณการใช้ไฟฟ้าของครัวเรือนจากนโยบายเพิ่มรายได้ ของรัฐบาล อาทิการปรับเพิ่มค่าแรงขั้นต่ำและเงินเดือนข้าราชการ การลงทุนภาคเอกชน หดตัวจากที่ขยายตัวสูงในช่วงก่อนหน้า โดยเป็นช่วงที่การลงทุนชะลอลง พิจารณาจากการหดตัวของพื้นที่อนุญาตก่อสร้าง และจำนวนรถบรรทุกจดทะเบียนใหม่

**การค้าชายแดน** มูลค่าการค้ารวมขยายตัวการส่งออก โดยก่อนหน้ามีมูลค่าการส่งออกในระดับต่ำและเกิดจากความต้องการสินค้าไทยของ สปป.ลาว ที่สะสมจากช่วงก่อนหน้า ส่วนการนำเข้าหดตัวโดยสาเหตุส่วนหนึ่งเป็นผลจากการลดลงของการนำเข้าข้าวโพดเลี้ยงสัตว์ เนื่องจากอยู่นอกกรอบเวลาโควตาด้านภาษี การนำเข้าตามข้อตกลงกับ WTO สำหรับดุลการค้าเกินดุลเพิ่มขึ้น

**ด้านเสถียรภาพ** ระดับเงินเฟ้อของจังหวัดมีแนวโน้มสูงขึ้น ขณะที่ระดับการจ้างงานเพิ่มขึ้นอย่างต่อเนื่อง

**ภาวะการคลัง** ผลการจัดเก็บรายได้และการเบิกจ่ายเพิ่มขึ้น

## รายงานการวิเคราะห์เศรษฐกิจอุตสาหกรรม ปี2556(กรกฎาคม – ธันวาคม)

### ภาวะการลงทุนด้านอุตสาหกรรมจังหวัดอุดรดิตถ์

ข้อมูลการจดทะเบียนโรงงานอุตสาหกรรมไตรมาส 1 ปี 2556 มีโรงงานที่ได้รับอนุญาตให้ประกอบกิจการใหม่ จำนวน 9 แห่งจำนวนเงินลงทุน 108.55 ล้านบาท ก่อให้เกิดการจ้างงาน 73 คนและมีการเลิกกิจการ 5 แห่งส่วนการจดทะเบียนนิติบุคคลตั้งใหม่ทั้งสิ้น 35 แห่งทุนจดทะเบียน 36.10 ล้านบาท แบ่งเป็นบริษัทจำกัด 4 แห่งทุนจดทะเบียน 7.50 ล้านบาทและห้างหุ้นส่วนจำกัด 31 แห่ง ทุนจดทะเบียน 33.10 ล้านบาท

### การขยายการลงทุนด้านอุตสาหกรรมจังหวัดอุดรดิตถ์

ภาวะการลงทุนด้านอุตสาหกรรมในจังหวัดอุดรดิตถ์ ณ สิ้นเดือน มีนาคม 2556 จำนวนโรงงานมีอัตราการขยายตัวเพิ่มขึ้นร้อยละ 1.85 และอัตราการจ้างงานเพิ่มขึ้นร้อยละ 1.75 เมื่อเปรียบเทียบกับช่วงระยะเวลาเดียวกันกับปีก่อน (จำนวนโรงงาน 347 โรง จำนวนเงินทุน 9,596,430,826บาท)

รายการ	สาขาอุตสาหกรรม	
	เปรียบเทียบปี 55-56	
	ปี2555	ปี 2556
จำนวนโรงงาน (โรง)	347	382
จำนวนทุนจดทะเบียน (ล้านบาท)	9,596,430,826	10,097,980,826
จำนวนคนงาน(คน)	4,572	4,997
จำนวนโรงงานที่เลิกกิจการ(โรง)	14	21
จำนวนทุนจดทะเบียน โรงงานที่เลิกกิจการ(ล้านบาท)	287,881,770	96,707,200
จำนวนแรงงานโรงงานที่เลิกกิจการ(คน)	287	130
โรงงานที่เปิดใหม่	26	35
ทุนจดทะเบียน	544,585,600	501,550,000
จำนวนคนงาน	236	259

การแข่งขันของผู้ประกอบการในจังหวัดอุดรดิตถ์ นับว่าไม่รุนแรง เนื่องจากผู้ผลิตน้อยหลายและได้รับการสนับสนุนการยกระดับมาตรฐานอุตสาหกรรมอย่างต่อเนื่อง แต่การพัฒนาความสามารถในการแข่งขันต้องพัฒนาเชิงยุทธศาสตร์ การผลิตสินค้าและนวัตกรรมใหม่ๆ เพราะเป็นสิ่งจำเป็นอย่างยิ่งธุรกิจหรือผู้ประกอบการจำเป็นต้องมีความสามารถในการแข่งขัน โดยการเพิ่มศักยภาพองค์ประกอบโดยรวมของปัจจัยการผลิต อันได้แก่ วัตถุดิบ กระบวนการผลิต การตลาด การขนส่ง ระบบโลจิสติกส์ เป็นต้น

## ผลิตภัณฑ์มวลรวมจังหวัด (Gpp)

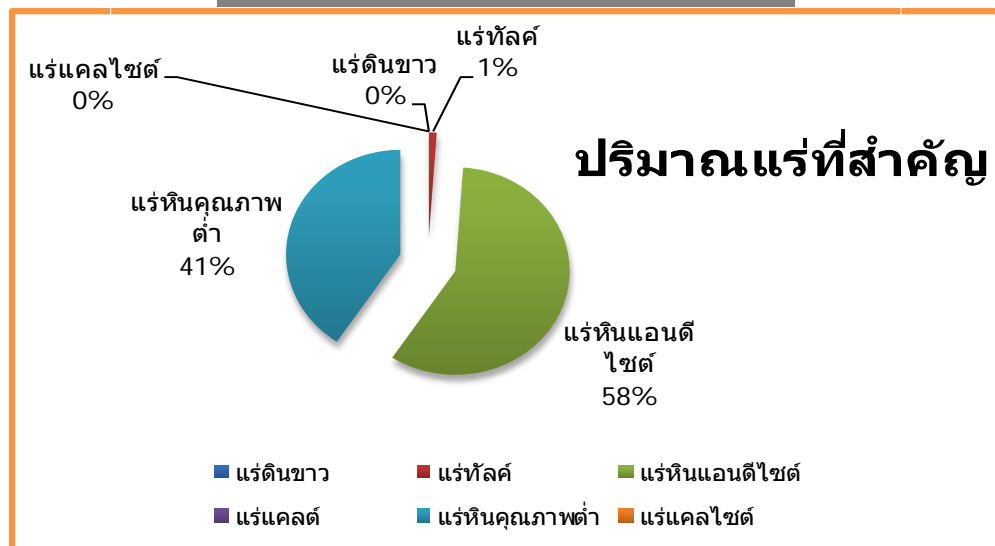
สาขาเหมืองหินเหมืองแร่ เดือนมีนาคม 2556 เมื่อเทียบกับเดือนเดียวกันปีที่ผ่านมา หดตัวโดยปริมาณแร่รวมหดตัวร้อยละ 60.22 จากปริมาณผลผลิตปูนที่ไม่มีการผลิตเนื่องจากสัมปทานบัตรหมดอายุ ส่วนปริมาณผลผลิตหินแอนดีไซต์หดตัวร้อยละ 45.26 ตามการหดตัวของภาคการก่อสร้าง ประกอบกับยังไม่มีโครงการก่อสร้างขนาดใหญ่ในช่วงดังกล่าว

## ข้อมูลเหมืองแร่จังหวัดอุดรดิตถ์

จังหวัดอุดรดิตถ์มีประทานบัตรทั้งหมด 12 แปลง มีผู้ถือประทานบัตรจำนวน 9 รายและมีเหมืองแร่ที่เปิดการทำเหมือง 7 แปลง มีผู้ถือประทานบัตรจำนวน 7 รายและมีประทานบัตรหยุดการ 5 แปลงมีโรงที่ไม่ได้รับอนุญาต 8 โรงแต่เปิดทำการอยู่ 6 โรง

ปริมาณแร่ที่ผลิต ณ เดือน มีนาคม 2556 จำนวนทั้งสิ้น 387,189 ซึ่งผลิตแร่ที่สำคัญมากที่สุดได้แก่แร่หินแอนดีไซต์ 226,180 เมตริกตัน รองลงมาได้แก่ แร่หินอ่อนคุณภาพต่ำ 157,709 เมตริกตัน และแร่ทัลค์มีปริมาณการผลิต 4,300 เมตริกตันตามลำดับ

แผนภูมิแสดงปริมาณแร่ที่สำคัญ ของจังหวัดอุดรดิตถ์



## รายงานการวิเคราะห์เศรษฐกิจอุตสาหกรรม ปี2556(กรกฎาคม – ธันวาคม)

### อุตสาหกรรมที่สำคัญ

จังหวัดอุดรดิติต์มีจำนวน ย เดือนมีนาคม 2556 จำนวนทั้งสิ้น 387 โรงจำนวนเงินทุน 10,211,380,826 บาทจำนวนคนงานรวม 4,997 คน อุตสาหกรรมส่วนใหญ่เป็นอุตสาหกรรมเกษตร ประกอบด้วยโรงสี โรงงานกะเทาะเมล็ดพืช และโรงงานรอน แยกขนาด คุณภาพข้าวเปลือก จำนวน 55 โรง รองลงมาเป็น อุตสาหกรรมขนส่ง ประกอบด้วย โรงงานขนาดมีกระบวนการผลิตที่ไม่ซับซ้อนใช้เทคโนโลยีแบบง่าย ๆ เช่นต่อหลังคารถยนต์ตัวถังใช้ในการเกษตร ทำท่อไอเสียรถยนต์ จำนวน 57 โรง ตามลำดับ

ประเภทอุตสาหกรรม	จำนวนสถานประกอบการอุตสาหกรรม	เงินลงทุน (ล้านบาท)	จำนวนคนงาน (คน)
อุตสาหกรรมเกษตร	60	2,459,919,472	499
อุตสาหกรรมอาหาร	23	2,008,234,558	1,054
อุตสาหกรรมเครื่องตี๋ม	4	305,112,500	239
อุตสาหกรรมสิ่งทอ	0	0	0
อุตสาหกรรมเครื่องแต่งกาย	0	0	0
อุตสาหกรรมเครื่องหนัง	0	0	0
อุตสาหกรรมไม้และผลิตภัณฑ์จากไม้	37	117,695,200	635
อุตสาหกรรมเฟอร์นิเจอร์และเครื่องเรือน	34	45,079,640	445
อุตสาหกรรมปิโตรเคมีและผลิตภัณฑ์กระดาษ	1	7,000,000	8
อุตสาหกรรมสิ่งพิมพ์	0	0	0
อุตสาหกรรมเคมี	5	140,553,500	59
อุตสาหกรรมปิโตรเคมีและผลิตภัณฑ์	5	126,850,000	41
อุตสาหกรรมยาง	2	3,590,000	4
อุตสาหกรรมผลิตภัณฑ์พลาสติก	2	29,564,700	45
อุตสาหกรรมผลิตภัณฑ์โลหะ	1	19,000	8
อุตสาหกรรมผลิตภัณฑ์ซ่อมแซมโลหะ	28	101,448,300	191
อุตสาหกรรมเครื่องจักรกล	51	39,468,450	187
อุตสาหกรรมไฟฟ้า	1	480,000	9
อุตสาหกรรมขนส่ง	57	401,564,169	412
อุตสาหกรรมทั่วไป	42	4,147,124,337	865
<b>รวม</b>	<b>387</b>	<b>10,211,380,826</b>	<b>4,998</b>

ตารางแสดงสถิติจำนวนโรงงานแยกตามหมวดอุตสาหกรรม ปี 2556 (ย เดือนมีนาคม 2556)



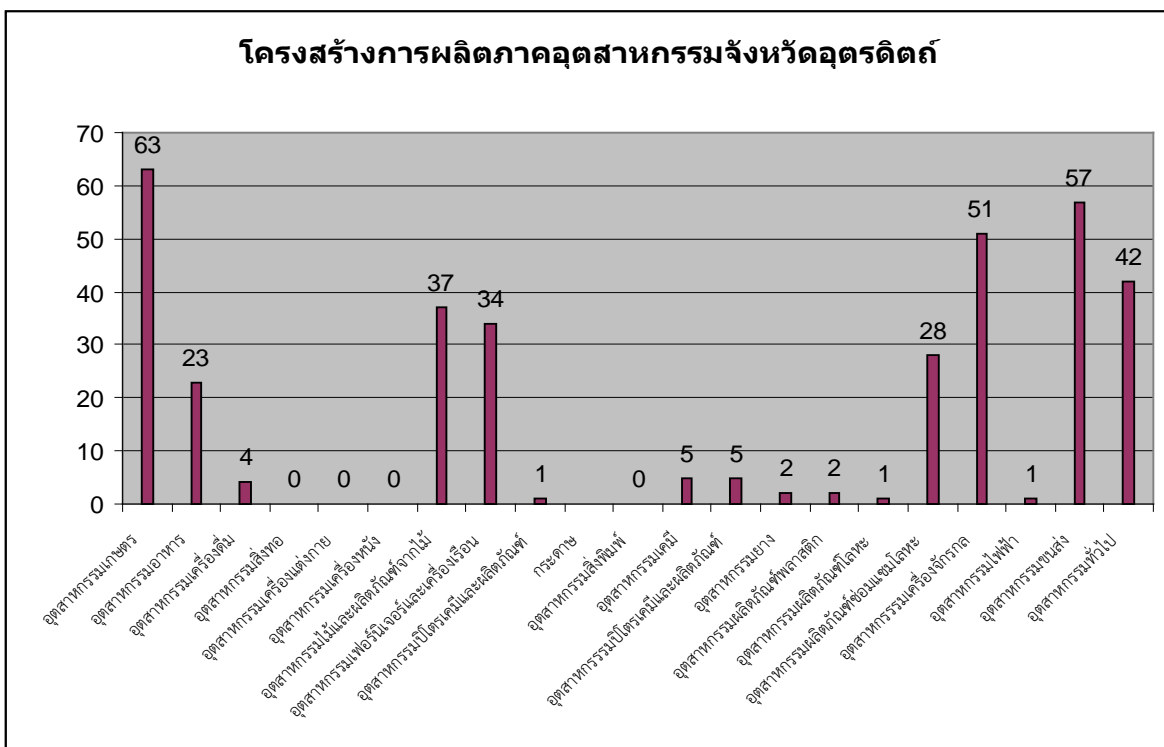
ความเคลื่อนไหวการลงทุนอุตสาหกรรมที่สำคัญของจังหวัดอุดรดิตถ์ในเดือน  
มีนาคม 2556 ประกอบด้วย

1. สาขาอุตสาหกรรมที่มีการลงทุนมากที่สุด 3 อันดับแรกของจังหวัดอุดรดิตถ์ ได้แก่

1.1 อุตสาหกรรมขนส่ง โรงงานขนาดกลางมีกระบวนการขนส่งที่ไม่ซับซ้อน ปัจจุบันมีจำนวน  
โรงงานทั้งสิ้น 57 โรงงาน เงินลงทุน 401,564,169 ล้านบาท คนงาน 412 คน

1.2 อุตสาหกรรมการเกษตร ประกอบด้วย การผลิตข้าว เป็นหลัก เช่น โรงสีข้าว รองลงมา  
ได้แก่ โรงงาน กะเทาะและอบเมล็ดพืช และโรงงานร่อน แยกขนาด คุณภาพข้าวเปลือก ตามลำดับ  
ปัจจุบันมีจำนวนโรงงานทั้งสิ้น 55 โรงเงินลงทุน 2,459,919,472 ล้านบาท คนงาน 499 คน

1.3 อุตสาหกรรมเครื่องจักร ประกอบด้วย โรงต่อหลังคารถยนต์ตัวถังรถใช้ในการเกษตร  
ทำท่อไอเสียรถยนต์ ตามลำดับ ปัจจุบันมีจำนวนโรงงานทั้งสิ้น 51 โรงงาน เงินลงทุน 39,468,450ล้านบาท



แผนภูมิแสดง โครงสร้างการผลิตภาคอุตสาหกรรมจังหวัด

## ขีดความสามารถในการแข่งขันของภาคอุตสาหกรรม

การพัฒนาขีดความสามารถในการแข่งขันภาคอุตสาหกรรม ในฐานะเป็นปัจจัยสำคัญที่จะขับเคลื่อนการพัฒนาประเทศอย่างมีคุณภาพและยั่งยืน การจำเป็นที่จะต้องมีการศึกษามองภาพในแนวกว้าง แนวลึก และเป็นสากล ทั้งในมุมมองจากภายใน (Inside-out) และมุมมองจากภายนอก (Outside-in) โดยใช้กรอบการวิเคราะห์ตามแนวคิด Diamond Model ที่เชื่อว่าความสามารถในการแข่งขันอย่างยั่งยืนต้องมีพื้นฐานมาจากความเข้มแข็งของปัจจัยภายในที่เกี่ยวข้องกับสภาพแวดล้อมทางธุรกิจ เนื่องจากปัจจัยภายนอกมีการเปลี่ยนแปลงตลอดเวลา และเกิดจากการแข่งขันในระดับธุรกิจ

### แนวโน้มภาคอุตสาหกรรมจังหวัดอุดรดิตถ์

**ด้านอุปทาน** มีแนวโน้มขยายตัวในอัตราที่เพิ่มขึ้นจากปี 2555 ตามการผลิต ภาคเกษตรกรรม ที่คาดว่าจะลดลงเนื่องจากสภาพภูมิอากาศและปริมาณน้ำฝนยังคงเป็นปัจจัยหลัก สำหรับเกษตรกร สำหรับ ภาคอุตสาหกรรม คาดว่าจะกลับขยายตัวเพื่อรองรับความต้องการสินค้าที่เพิ่มขึ้นจากโครงการภาครัฐและเอกชน ประกอบกับกำลังซื้อประชาชนที่เพิ่มขึ้นของรายได้ จากการปรับเพิ่มค่าแรงขั้นต่ำ และเงินเดือนราชการ ส่วนภาคบริการยังคงมีแนวโน้มขยายตัวจากปัจจัยด้านรายได้ที่เพิ่มขึ้นและการประชาสัมพันธ์ของจังหวัด

**ด้านอุปสงค์** มีแนวโน้มขยายตัวสูงต่อเนื่องจากปี 2555 โดยการลงทุนภาคเอกชน คาดว่าจะขยายตัวด้วยแรงจูงใจด้านอัตราดอกเบี้ยที่มีการปรับลดเพื่อจูงใจให้มีการลงทุน รวมทั้งการเปิดด่านการค้าชายแดนไทยกับ สปป.ลาว ณ ด่านภูตุ๋ อ.บ้านโคก จ.อุดรดิตถ์ เมื่อวันที่ 19 พฤษภาคมที่ผ่านมาส่งผลให้นักลงทุนได้ประโยชน์มากขึ้น การบริโภคภาคเอกชน คาดว่าจะขยายตัวตามระดับการจ้างงานและรายได้ที่ปรับตัวสูงขึ้นจากการปรับเพิ่มค่าแรงขั้นต่ำ เงินเดือนข้าราชการ และมาตรการส่งเสริมการบริโภค เช่น โครงการรถคันแรก ส่วนการใช้จ่ายภาครัฐ คาดว่าจะขยายตัวสูงขึ้นจากงบประมาณ เพื่อฟื้นฟูเศรษฐกิจการค้าชายแดนระหว่างประเทศ อีกทั้งยังเป็นการเตรียมการรองรับ AEC ในปี 2558 อีกด้วย



## รายงานการวิเคราะห์เศรษฐกิจอุตสาหกรรม ปี2556(กรกฎาคม – ธันวาคม)

### ภาวะเศรษฐกิจจังหวัดอุดรดิถี พ.ศ.๒๕๕๖ พิจารณาจากผลิตภัณฑ์มวลรวมจังหวัด

การผลิตของจังหวัดอุดรดิถีในปี ๒๕๕๖ หดตัวร้อยละ ๑.๗ ลดลงจากที่ขยายตัวร้อยละ ๑.๓ ในปี ๒๕๕๕ โดยภาคนอกเกษตรหดตัวร้อยละ ๓.๙ จากที่ขยายตัวร้อยละ ๑.๐ ในปีที่ผ่านมา จากการหดตัวของสาขาอุตสาหกรรมเป็นสำคัญ เนื่องจากผลของการปิดโรงงานน้ำตาล ๑ แห่งและการลดลงของผลผลิตโรงสีข้าวจากผลของโครงการรับจำนำข้าว และผลมาจากมหาอุทกภัยปลายปี ๒๕๕๕ ส่งผลกระทบต่อสาขาก่อสร้าง สาขาขายส่งขายปลีก สาขาขนส่งและสาขาโรงแรม ส่วนภาคเกษตรขยายตัวจากกิจกรรมการเพาะปลูก โดยขยายตัวร้อยละ ๓.๔ เร่งตัวจากร้อยละ ๑.๙ ในปีที่ผ่านมาซึ่งเกิดภัยแล้ง

**ภาคเกษตร** มีสัดส่วนร้อยละ ๓๘.๗ ของการผลิตรวม ขยายตัวร้อยละ ๓.๔ หลังจากเกิดภัยแล้งในปีที่ผ่านมาซึ่งขยายตัวได้เพียงร้อยละ ๑.๙ โดยปี ๒๕๕๖ ขยายตัวได้ดีในการผลิตหมวดพืชผล บริการทางการเกษตร และป่าไม้ ในขณะที่ด้านปศุสัตว์ชะลอตัวและการผลิตหมวดประมงหดตัวลง

**ภาคนอกเกษตร** หดตัวร้อยละ ๓.๙ จากที่ขยายตัวร้อยละ ๑.๐ ในปีที่แล้ว เป็นผลจากสาขาอุตสาหกรรมที่หดตัว ถึงร้อยละ ๑๗.๑ จากการเปิดโรงงานน้ำตาลและการลดลงของผลผลิตโรงสีข้าวจากผลของโครงการรับจำนำข้าว สาขาการศึกษาหดตัวร้อยละ ๑๖.๔ สาขาก่อสร้างหดตัวร้อยละ ๓๔.๖ เนื่องจากการค้าวัสดุก่อสร้างปรับตัวสูงในปี ๒๕๕๕ สาขาการทำเหมืองแร่และเหมืองหินหดตัวร้อยละ ๒๖.๘ เนื่องจากผู้ประกอบการเหมืองหินลี้ภัยสัมปทานบัตร และผลสืบเนื่องจากการหดตัวของสาขาก่อสร้าง นอกจากนี้ผลของอุทกภัย ยังส่งผลให้สาขาการขนส่ง การขายปลีกหดตัวร้อยละ ๕.๐ จากการหยุดการผลิตจากโรงงานในภาคกลางและอุปสรรคด้านการขนส่งสินค้า และส่งผลต่อการเข้าพักในสาขาโรงแรมซึ่งหดตัวร้อยละ ๓.๑ สำหรับสาขาขนส่งแม้ จะได้รับผลจากอุทกภัยบางส่วนแต่ด้วยฐานที่ต่ำในปีที่ผ่านมาจึงสามารถขยายตัวได้ร้อยละ ๔.๑

### การผลิตรายสาขา

ภาคเกษตร : ขยายตัวร้อยละ ๓.๔ สูงขึ้นจากร้อยละ ๑.๙ ในปีที่ผ่านมา

การผลิตรวมขยายตัวได้ดีในอัตราร้อยละ ๓.๔ โดยหมวดพืชผลขยายตัวร้อยละ ๐.๙ หมวดปศุสัตว์ขยายตัวร้อยละ ๑๒.๗ หมวดบริการทางการเกษตรที่เป็นบริการเกี่ยวเนื่องกับการผลิตหมวดพืชผลขยายตัวร้อยละ ๗.๔ หมวดป่าไม้ขยายตัวร้อยละ ๑๙๓.๙ ในขณะที่การผลิตของหมวดประมงหดตัวร้อยละ ๑๒.๐

### สาขาเหมืองแร่และย่อยหิน

หดตัวร้อยละ ๒๖.๘ จากที่ขยายตัวร้อยละ ๒๖.๖ ในปีที่ผ่านมา จากการหดตัวของการทำเหมืองหินร้อยละ ๔๒.๗ อาทิ โรงโม่หินปูน โรงโม่หินแอนดิไซด์ เนื่องจากผู้ประกอบการเหมืองหินลี้ภัยสัมปทานบัตรสำหรับการขุดกรวดและทราย หดตัวร้อยละ ๕๐.๒ จากการหดตัวของภาคการก่อสร้าง ส่วนกิจกรรมอื่นๆ

## รายงานการวิเคราะห์เศรษฐกิจอุตสาหกรรม ปี2556(กรกฎาคม – ธันวาคม)

อาทิ โรงแต่งแร่ดินขาวขยายตัวร้อยละ ๑๙๓.๐ โรงแต่งแร่ทัลก์ขยายตัวร้อยละ ๒๒๒.๒ การผลิตแร่ทัลก์ขยายตัวร้อยละ ๒๒๘.๘ จากการขยายตลาดในต่างจังหวัดมากขึ้น

### สาขาอุตสาหกรรม

หดตัวร้อยละ ๑๗.๑ จากที่ขยายตัวร้อยละ ๖.๐ ในปีที่ผ่านมา เป็นผลจากกิจกรรมในหมวดการผลิตผลิตภัณฑ์อาหารและเครื่องดื่มซึ่งเป็นกิจกรรมหลักหดตัวร้อยละ ๒๐.๖ จากการ หดตัวของกิจกรรมโรงงานผลิตน้ำตาลจากอ้อยและโรงสีข้าวและการผลิตสินค้า หนึ่งตำบลหนึ่งผลิตภัณฑ์ (OTOP) หดตัวร้อยละ ๐.๔

### กลุ่มอุตสาหกรรมที่ยังคงขยายตัวสูงขึ้น

- การผลิตผลิตภัณฑ์จากแร่โลหะ ขยายตัวร้อยละ ๒๓.๐ จากที่หดตัวร้อยละ ๑๒.๐ ในปีที่ผ่านมา กิจกรรมสำคัญ ได้แก่ ผลิตภัณฑ์คอนกรีตเพื่อใช้ในการก่อสร้างขยายตัว ร้อยละ ๓๐.๙ การผลิตคอนกรีตผสมเสร็จ ขยายตัวร้อยละ ๖.๑ การผลิตอิฐ ขยายตัวร้อยละ ๕๔.๐ จากความต้องการที่เพิ่มขึ้นเพื่อใช้ในการบูรณะความเสียหายช่วงอุทกภัย
- ไม้และผลิตภัณฑ์จากไม้ ขยายตัวร้อยละ ๑๓๘.๙ จากที่หดตัวร้อยละ ๑๙.๙ ในปีที่แล้ว
- กระดาษและผลิตภัณฑ์กระดาษ ขยายตัวร้อยละ ๙.๒ จากที่หดตัวร้อยละ ๒๗.๐ ในปีที่แล้ว
- เคมีภัณฑ์และผลิตภัณฑ์เคมี ขยายตัวร้อยละ ๑๖.๕ จากที่หดตัวร้อยละ ๖.๗ ในปีที่แล้ว
- ผลิตภัณฑ์โลหะ ขยายตัวร้อยละ ๓๑๐.๖ เร่งตัวขึ้นจากร้อยละ ๑๙.๒ ในปีที่แล้ว
- ยานยนต์ ขยายตัวร้อยละ ๒๘.๓ จากที่หดตัวร้อยละ ๓.๘ ในปีที่ผ่านมา
- เครื่องเรือนและอุตสาหกรรมอื่น ขยายตัวร้อยละ ๘.๔ จากที่หดตัวร้อยละ ๒.๗ ในปีที่แล้ว

### กลุ่มอุตสาหกรรมที่การผลิตหดตัวลง

- อาหารและเครื่องดื่ม หดตัวร้อยละ ๒๐.๖ จากที่ขยายตัวร้อยละ ๗.๒ ในปีที่ผ่านมา เนื่องจากโรงงานผลิตน้ำตาลจากอ้อย หดตัวร้อยละ ๓๗.๓ เนื่องจากการย้ายฐานการผลิตไปอยู่ที่จังหวัดสุโขทัยโดยมีการปิดโรงงานในจังหวัด ๑ แห่งและโรงสีข้าว หดตัวร้อยละ ๑๖.๙ จากผลของนโยบายของรัฐบาลตามโครงการรับจำนำข้าวและมีการนำข้าวไปจำหน่ายนอกพื้นที่มากขึ้น
- การผลิตสินค้าหนึ่งตำบลหนึ่งผลิตภัณฑ์ (OTOP) หดตัวร้อยละ ๐.๔ จากที่ขยายตัวร้อยละ ๙.๘ ในปีที่แล้วกิจกรรมที่สำคัญได้แก่ กิจกรรมหมวดผ้าเครื่องแต่งกาย หดตัวร้อยละ ๔๕.๔ หมวดของใช้ของประดับตกแต่งและของระลึก หดตัวร้อยละ ๖๐.๙ หมวดเครื่องดื่มหดตัวร้อยละ ๗๐.๙ สมุนไพรที่ไม่ใช่อาหาร หดตัวร้อยละ ๘๔.๒ หมวดเครื่องดื่มหดตัวร้อยละ ๗๐.๙ เนื่องจากผู้ประกอบการลดลงและผลกระทบจากอุทกภัย อย่างไรก็ตามหมวดอาหารสามารถขยายตัวสูงถึงร้อยละ ๒๓๙.๔ จากการตอบสนองของผู้บริโภค

### สาขาไฟฟ้า ก๊าซ และการประปา

หดตัวร้อยละ ๓.๕ จากที่ขยายตัวร้อยละ ๓.๙ ในปีที่ผ่านมา โดยการไฟฟ้าฝ่ายผลิตแห่งประเทศไทย(กฟผ.) หดตัวร้อยละ ๓.๗ เนื่องจากผลกระทบจากสภาพภูมิอากาศปริมาณฝน มีปริมาณน้อยลง ส่งผลต่อการจ่ายกระแสไฟฟ้า การไฟฟ้าส่วนภูมิภาค (กฟผ.) หดตัวร้อยละ ๔.๘ เนื่องจากมีผู้ประกอบการรายใหญ่ในจังหวัดอุดรดิษฐ์เก็กิจการทำให้ความต้องการใช้ไฟฟ้าลดลง การประปาสวนภูมิภาค (กปภ.)หดตัวต่อเนื่องร้อยละ ๑.๘ เนื่องจากราคาน้ำที่สูงขึ้นทำให้ผู้บริโภคปรับพฤติกรรมการใช้น้ำลดลง การประปาหมู่บ้านขยายตัวร้อยละ ๑๕.๘ เนื่องจากปริมาณการผลิตน้ำเพิ่มขึ้นตามจำนวนครัวเรือนที่เพิ่มขึ้น

### สาขาการก่อสร้าง

มูลค่าเพิ่มสาขาก่อสร้างหดตัวในอัตราร้อยละ ๓๔.๖ จากที่ขยายตัวร้อยละ ๕๑.๔ ในปีที่ผ่านมา การก่อสร้างภาคเอกชนหดตัวร้อยละ ๒๕.๒ จากการก่อสร้างที่อยู่อาศัยที่หดตัวร้อยละ ๒๕.๖การก่อสร้างอาคารเก็บสินค้าหดตัวร้อยละ ๖๓.๖ การก่อสร้างถนนคอนกรีต หดตัวร้อยละ ๙๐.๖ เนื่องจากราคาค่าวัสดุก่อสร้างมีการปรับตัวเพิ่มสูงขึ้นส่งผลให้ภาคเอกชนชะลอการก่อสร้าง การก่อสร้างภาครัฐหดตัวร้อยละ ๔๒.๕ จากกิจกรรมการก่อสร้างถนนที่หดตัวร้อยละ ๖๗.๒ การก่อสร้างอาคารโรงเรียนหดตัวร้อยละ ๗๗.๐ การก่อสร้างที่อยู่อาศัยหดตัวร้อยละ ๙๗.๘ อาคารสำนักงานหดตัวร้อยละ ๙๙.๕ เนื่องจากการก่อสร้างตามโครงการไทยเข้มแข็ง ส่วนใหญ่ได้เบิกจ่ายตั้งแต่ปี ๒๕๕๓

การให้บริการชุมชน สังคม และบริการส่วนบุคคลอื่นๆ ขยายตัวในอัตราร้อยละ ๘.๕ เร่งตัวขึ้นจากที่ขยายตัวร้อยละ ๑.๘ ในปีที่แล้วเป็นผลจาก หมดบริการนันทนาการอื่นๆ (สลากรฯ) หดตัวร้อยละ ๔.๕ รับตัวขึ้นจากที่หดตัวร้อยละ ๑๐.๖ ปีที่ผ่านมาและหมวดการค้าจัดสิ่งปฏิกูลและขยะฯขยายตัวร้อยละ ๘๑.๓ แม้จะชะลอตัวจากที่ขยายตัวร้อยละ ๘๒.๖ ในปีที่แล้วแต่มีสัดส่วนโครงการผลิตเพิ่มขึ้น ส่วนหมวดกิจกรรมด้านการบริการอื่นๆขยายตัวร้อยละ ๓.๖ เร่งขึ้นจากที่ขยายตัวร้อยละ ๓.๕ ในปีที่แล้วจากการขยายตัวของร้านแต่งผม(บริการตัดผมและเสริมสวย) การบริการนวดแผนโบราณ และการบริการซักรีดและซักแห้งฯ เป็นสำคัญ



### ดัชนีราคาผลิตภัณฑ์มวลรวมจังหวัดอุดรดิตถ์

ดัชนีราคาผลิตภัณฑ์มวลรวมจังหวัด(GPP Implicit Price Deflator) เร่งขึ้นร้อยละ ๘.๓ เทียบกับที่เพิ่มขึ้นร้อยละ ๖.๑ ในปีที่แล้ว โดยดัชนีเกษตรเร่งขึ้นร้อยละ ๑๔.๐เนื่องจากการเร่งขึ้นของสาขาเกษตรกรรม การล่าสัตว์ และการป่าไม้ ในอัตราร้อยละ ๑๓.๓ จากราคานำเข้าเกษตรที่สำคัญเพิ่มขึ้นจากปีก่อน ขณะเดียวกันดัชนีราคาสาขาประมง เพิ่มขึ้นร้อยละ ๒๐.๓ ส่วนดัชนีราคาภาคนอกเกษตรชะลอลงร้อยละ ๔.๔ เทียบกับที่เพิ่มขึ้นร้อยละ ๘.๐ ในปีที่แล้วเป็นผลจากระดับราคาสินค้าในสาขาการผลิตหลักชะลอลง อาทิ สาอุตสาหกรรม สาขาการบริหารราชการแผ่นดินฯ และสาขาตัวกลางทางการเงิน สำหรับดัชนีราคาผู้บริโภคของจังหวัดอุดรดิตถ์ ชะลอลงร้อยละ ๔.๗ เทียบกับที่เพิ่มขึ้นร้อยละ ๘.๔ ในปีที่แล้ว ส่วนดัชนีราคาผู้ผลิตโดยรวมของประเทศ ชะลอลงร้อยละ ๕.๕ เทียบกับที่เพิ่มขึ้นร้อยละ ๙.๔ ในปีที่ผ่านมา

ประมาณการภาวะเศรษฐกิจจังหวัดอุดรดิตถ์ พ.ศ.๒๕๕๖ พิจารณาจากผลิตภัณฑ์มวลรวมจังหวัดประมาณการการผลิตของจังหวัดอุดรดิตถ์ในปี ๒๕๕๖ คาดว่า ขยายตัว ร้อยละ ๔.๓ ขยายตัวจากที่หดตัวร้อยละ ๑.๗ ในปี ๒๕๕๕ โดยภายนอกเกษตรขยายตัวร้อยละ ๖.๓ เมื่อเทียบกับที่หดตัวร้อยละ ๓.๙ ในปีที่แล้วเนื่องมาจากการขยายตัวของสาขาอุตสาหกรรมร้อยละ ๑๖.๘ จากฐานที่ต่ำในปีก่อนและสาขาการศึกษา ขยายตัวร้อยละ ๑๓.๘ จากการเพิ่มค่าตอบแทนครู ในขณะที่สาขาอื่นๆ ได้รับประโยชน์จากการคลี่คลายของสถานการณ์อุทกภัยในช่วงปลายปี ๒๕๕๕ ได้แก่สาขาขายส่งขายปลีก สาขาก่อสร้าง สาขาโรงแรมและสาขาขนส่ง ส่วนสาขาการผลิตที่ปรับลดลงจากปีที่แล้วได้แก่ สาขาตัวกลางทางการเงินหดตัวร้อยละ ๐.๖ ขณะที่ภาคเกษตร ขยายตัวร้อยละ ๐.๑ ชะลอลงจากร้อยละ ๓.๔ ในปีที่แล้วเนื่องจากการผลิตในภาคเกษตรหดตัวทั้งในหมวดพืชผลการบริการทางเกษตรและประมงจากภาวะฝนทิ้งช่วง ช่วงปลายปี ประกอบกับการชะลอลงของหมวดป่าไม้ โดยมีเพียงหมวดปศุสัตว์ที่เร่งตัวขึ้น

