

ด้านเศรษฐกิจ

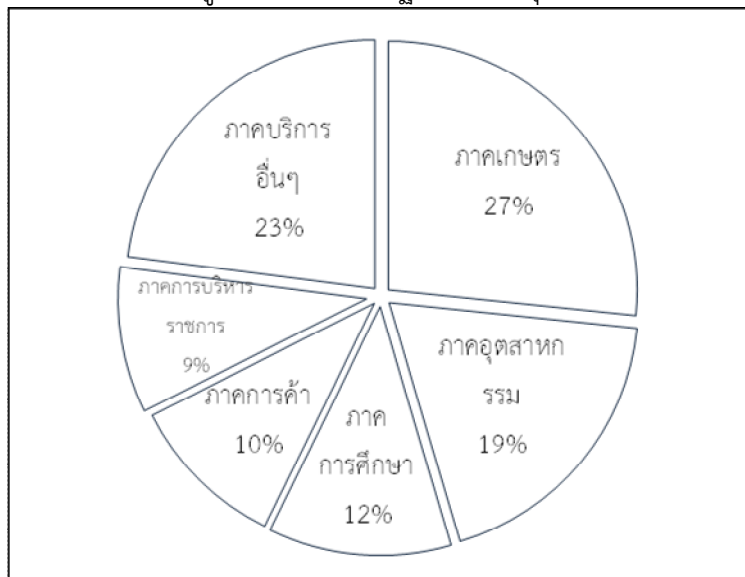
1 โครงสร้างเศรษฐกิจจังหวัด

ประกอบด้วยภาคเกษตรเป็นหลัก (~27%) รองลงมาคือภาคอุตสาหกรรม (~19%) ภาคการศึกษา (~12%) ภาคการค้า (~10%) ภาคการบริหารราชการ (~9%) และภาคบริการอื่นๆ (~32%)

หมายเหตุ : (~) = ค่าโดยประมาณ

ที่มา : ข้อมูล GPP แบบ Top-down โดย สศช. คำนวณค่าเฉลี่ย 5 ปี (2550-2554)

แผนภูมิโครงสร้างเศรษฐกิจจังหวัดอุดรดิตถ์



1.1 โครงสร้างภาคเกษตร

1. ด้านการเพาะปลูก เป็นโครงสร้างหลัก ~76% ได้แก่ ข้าว เป็นผลผลิตหลัก ~45% ข้าวโพด ~5% สับปะรด ~4% ทูเรียน ~4% ลองกอง ~3% หอมแดง ~3% และอื่นๆ ~12%
 2. ด้านปศุสัตว์ ~18% ได้แก่ สุกร ~10% ไก่ ~5% โค ~1% และอื่นๆ ~2%
 3. ด้านอื่นๆ ~6% ได้แก่ ด้านบริการทางการเกษตร ~5% และป่าไม้ ~1%
- (ที่มา : ข้อมูล GPP แบบ Bottom-up โดยกรมบัญชีกลาง คำนวณค่าเฉลี่ย 5 ปี (2551-2555))

1.2 โครงสร้างภาคอุตสาหกรรม

1. อุตสาหกรรมอาหารและเครื่องดื่ม เป็นโครงสร้างหลัก ~94% ได้แก่ การผลิตน้ำตาลจากอ้อย เป็นการผลิตหลัก ~73% เครื่องดื่มแอลกอฮอล์ ~10% โรงสีข้าว ~7% และ อื่นๆ ~4%
 2. ผลิตภัณฑ์ OTOP ~2%
 3. การผลิตอื่นๆ ~4% (เครื่องเรือน ~1% กระดาษ ~1% อื่นๆ ~2%)
- (ที่มา : ข้อมูล GPP แบบ Bottom-up โดยกรมบัญชีกลาง คำนวณค่าเฉลี่ย 5 ปี (2551-2555))

2 การขยายตัวทางเศรษฐกิจ

เศรษฐกิจจังหวัดอุดรดิตถ์ ขยายตัวโดยเฉลี่ยปีละ 2.7% เป็นผลมาจากการขยายตัวของสาขาเกษตรกรรมซึ่งเป็นสาขาหลัก (โครงสร้าง ~26% ขยายตัวเฉลี่ยปีละ 5.1%) และการขยายตัวของสาขาอุตสาหกรรม (โครงสร้าง ~15% ขยายตัวเฉลี่ยปีละ 10.3%)

ภาคการค้า (สาขาขายส่งขายปลีก) มีสัดส่วนโครงสร้างสูง (สัดส่วน ~10%) แต่การขยายตัวยังอยู่ในระดับต่ำเพียง 2.4%

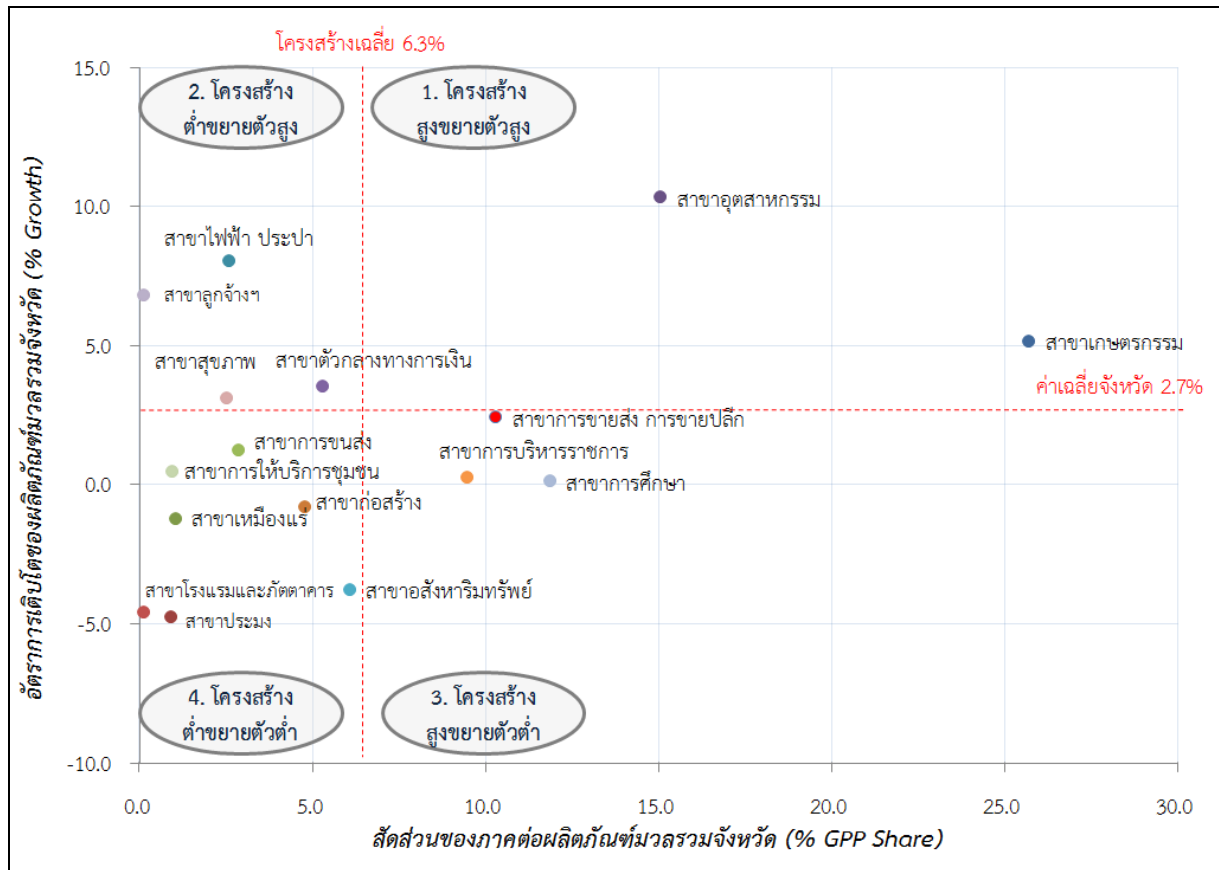
ภาคการท่องเที่ยว (สาขาโรงแรมและภัตตาคาร) ยังมีสัดส่วนโครงสร้างน้อย (สัดส่วน ~0.2%) และจากค่าเฉลี่ยย้อนหลัง 5 ปีหดตัว 4.6%

ตารางแสดงค่าเฉลี่ย 5 ปี (ปี 2550-2554) โครงสร้างการผลิตและการขยายตัวของ 16 สาขาการผลิต

สาขาการผลิต	ค่าเฉลี่ยปี 2550-2554	
	โครงสร้างเฉลี่ย (%)	ขยายตัวเฉลี่ย
สาขาเกษตรกรรม	25.7	5.1
สาขาประมง	0.9	(4.8)
สาขาเหมืองแร่	1.1	(1.2)
สาขาอุตสาหกรรม	15.1	10.3
สาขาไฟฟ้า ประปา	2.6	8.0
สาขาก่อสร้าง	4.8	(0.8)
สาขาการขนส่ง การขายปลีก	10.3	2.4
สาขาโรงแรมและภัตตาคาร	0.2	(4.6)
สาขาการขนส่ง	2.9	1.2
สาขาตัวกลางทางการเงิน	5.3	3.5
สาขาอสังหาริมทรัพย์	6.1	(3.8)
สาขาการบริหารราชการ	9.5	0.2
สาขาการศึกษา	11.9	0.1
สาขาสุขภาพและสังคม	2.5	3.1
สาขาการให้บริการชุมชน	1.0	0.5
สาขาถูกจ้างในครัวเรือน	0.2	6.8
ผลิตภัณฑ์มวลรวมจังหวัด	100.0	2.7

ที่มา : ข้อมูล GPP แบบ Top-down โดย สศช. คำนวณค่าเฉลี่ย 5 ปี (2550-2554)

บทวิเคราะห์การเปรียบเทียบขนาดและการเติบโตของเศรษฐกิจจังหวัดอุดรดิตถ์ แยกเป็น 16 สาขาการผลิต



ที่มา : ข้อมูล GPP แบบ Top-down โดย สศช. คำนวณค่าเฉลี่ย 5 ปี (2550-2554)

ตารางการเปรียบเทียบขนาดและการเติบโตของเศรษฐกิจจังหวัดอุดรดิตถ์ แยกเป็น 16 สาขาการผลิต	
สาขาการผลิตที่มีโครงสร้างต่ำแต่ขยายตัวสูง 1. สาขาไฟฟ้า ประปา 2. สาขาลูกจ้างคริวเรือน 3. สาขาสุขภาพ 4. สาขาตัวกลางทางการเงิน	สาขาการผลิตที่มีโครงสร้างสูงและขยายตัวสูง 1. สาขาเกษตรกรรม 2. สาขาอุตสาหกรรม
สาขาการผลิตที่มีโครงสร้างต่ำและขยายตัวต่ำ 1. สาขาขนส่ง 2. สาขาการให้บริการชุมชน 3. สาขาก่อสร้าง 4. สาขาเหมืองแร่ 5. สาขาอสังหาริมทรัพย์ 6. สาขาโรงแรมและภัตตาคาร 7. สาขาประมง	สาขาการผลิตที่มีโครงสร้างสูงแต่ขยายตัวต่ำ 1. สาขาการขนส่ง การขายปลีก 2. สาขาการบริการราชการ 3. สาขาการศึกษา

ที่มา : ข้อมูล GPP แบบ Top-down โดย สศช. คำนวณค่าเฉลี่ย 5 ปี (2550-2554)

3 รายได้เฉลี่ยประชากรต่อหัว

ในปี 2554 รายได้เฉลี่ยประชากรต่อหัวจังหวัดอุดรดิตถ์ เท่ากับ 59,746 บาท / เป็นอันดับที่ 10 ของ 17 จังหวัดภาคเหนือ และเป็นอันดับที่ 52 ของประเทศ

รายได้เฉลี่ยประชากรทั้งประเทศต่อหัวปี 2554 เท่ากับ 164,513 บาท รายได้เฉลี่ยภาคเหนือเท่ากับ 72,925 บาท จังหวัดอุดรดิตถ์มีรายได้เฉลี่ยต่ำกว่าค่าเฉลี่ยประเทศ 104,766 บาท ต่ำกว่าค่าเฉลี่ยภาคเหนือ 13,179 บาท

ที่มา : ข้อมูล GPP แบบ Top-down โดย สศช. ปี 2554

4 ผลิตภัณฑ์มวลรวมจังหวัดและรายได้ต่อหัว ปี 2554 (และข้อมูลย้อนหลัง 5 ปี)

ปี 2554 ผลิตภัณฑ์มวลรวมจังหวัดอุดรดิตถ์ 29,310 ล้านบาท เป็นอันดับที่ 12 ของ 17 จังหวัดภาคเหนือ และเป็นอันดับที่ 60 ของประเทศ

สาขาการผลิต	ผลิตภัณฑ์มวลรวมจังหวัด (ล้านบาท)					โครงสร้าง ปี 54
	ปี 2550	ปี 2551	ปี 2552	ปี 2553	ปี 2554	
สาขาเกษตรกรรม	4,163	7,125	5,725	7,111	8,360	28.52%
สาขาประมง	256	188	264	211	218	0.74%
สาขาเหมืองแร่	259	267	265	277	259	0.88%
สาขาอุตสาหกรรม	3,017	3,139	3,926	3,477	5,436	18.55%
สาขาไฟฟ้า ประปา	599	578	638	726	710	2.42%
สาขาก่อสร้าง	1,171	1,277	1,387	952	1,127	3.85%
สาขาการขนส่ง การขายปลีก	1,986	2,435	2,673	2,864	2,951	10.07%
สาขาโรงแรมและภัตตาคาร	41	41	41	39	34	0.12%
สาขาการขนส่ง	704	708	684	722	756	2.58%
สาขาตัวกลางทางการเงิน	1,222	1,299	1,305	1,316	1,451	4.95%
สาขาอสังหาริมทรัพย์	1,629	1,566	1,431	1,474	1,393	4.75%
สาขาการบริหารราชการ	2,401	2,034	2,163	2,483	2,673	9.12%
สาขาการศึกษา	2,712	2,889	3,012	3,129	2,975	10.15%
สาขาสุขภาพและสังคม	553	613	707	633	656	2.24%
สาขาการให้บริการชุมชน	215	231	248	239	272	0.93%
สาขาถูกจ้างในครัวเรือน	23	36	41	52	39	0.13%
ผลิตภัณฑ์มวลรวมจังหวัด	20,950	24,424	24,511	25,705	29,310	100.00%
	ปี 2550	ปี 2551	ปี 2552	ปี 2553	ปี 2554	
ประชากร (พันคน)	482	483	485	486	488	
รายได้ต่อหัว (บาท/คน/ปี)	43,087	50,073	50,111	52,426	59,746	

ที่มา : ข้อมูล GPP แบบ Top-down โดย สศช. ข้อมูลล่าสุด ณ เมษายน 2556