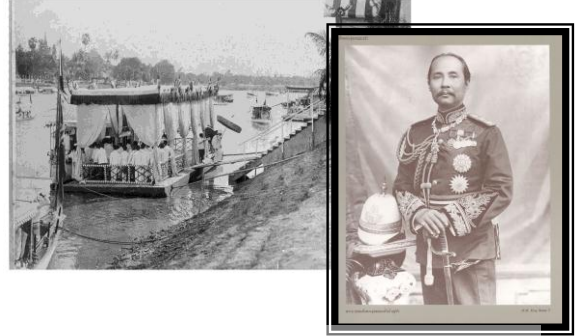


## ประวัติความเป็นมา “จังหวัดอุตรดิตถ์”

สมัยก่อนการเดินทางและการขนส่งสินค้าเพื่อขึ้นมาค้าขายทางตอนเหนือ ใช้การเดินทางทางน้ำ และแม่น้ำที่สามารถให้เรือสินค้า ประเภทเรือสำเภาบรรทุกสินค้าขึ้นลงได้สะดวกมีเพียง แม่น้ำน่าน โดยเดินทางจาก กรุงเทพมหานคร และ กรุงศรีอยุธยา ขึ้นมาจนถึงตำบลบางโพท่าอิฐ (ท่าอิฐ) จังหวัดอุตรดิตถ์ เพราะเหนือแม่น้ำขึ้นไปมีสภาพตื้นเขิน และมีเกาะแก่งมาก ฉะนั้น ตำบลบางโพท่าอิฐ (ท่าอิฐ) จึงเป็นย่านการค้าที่สำคัญในสมัยก่อน เป็นที่รวมสินค้านานาชนิดที่พ่อค้าจากทางใต้ และพ่อค้าทางเหนือก็นำสินค้ามาจำหน่ายและแลกเปลี่ยนกัน

ในปี 2430 พระบาทสมเด็จพระจุลจอมเกล้าเจ้าอยู่หัว (รัชกาลที่ 5) มีพระราชดำริเห็นว่า ตำบลนี้คงจะเจริญต่อไปภายหน้า จึงทรงพระกรุณาโปรดเกล้าฯ ให้ตั้งเป็นเมืองขึ้น เรียกว่า เมืองอุตรดิตถ์ (หมายถึงความถึงเมืองท่าทางเหนือ) แต่ยังคงโปรดให้เป็นเมืองขึ้นกับเมืองพิษณุ ต่อมาในปี 2442 ให้ย้ายศาลากลางจากเมืองพิษณุไปตั้งที่เมืองอุตรดิตถ์



ร.5 เสด็จเมืองอุตรดิตถ์เมื่อวันที่ 23 ตุลาคม 2444

### คำขวัญจังหวัดอุตรดิตถ์

" เหล็กน้ำพี้ลือเลื่อง เมืองกลางสาตหวาน"  
"บ้านพระยาพิชัยดาบหัก ถิ่นสักใหญ่ของโลก"

### ตราสัญลักษณ์ประจำจังหวัดอุตรดิตถ์



ในสมัย ๖ พจนฯจอมพล.พิบูลสงคราม เป็นนายกรัฐมนตรีเมื่อราว พ.ศ. 2483 ดำริให้มีการออกแบบทำ ตราประจำจังหวัดต่างๆ ขึ้น เพื่อใช้เป็นสัญลักษณ์และนำเสนอปูชนียสถานปูชนียวัตถุที่สำคัญ ๆ ของแต่ละจังหวัดให้เป็นที่รู้จักกว้างขวางขึ้น ดังนั้น จึงได้นำรูปพระแท่นศิลาอาสน์ ซึ่งเป็นโบราณสถานคู่บ้านคูเมืองของอุตรดิตถ์ มาผูกติดกลายเป็นตรา ประจำจังหวัด ตราประจำจังหวัดอุตรดิตถ์ ออกแบบครั้งแรกโดยพระพรหมพิจิตรเขียนลายเส้นโดยนายอุณห์ เสวตมาลย์ โดยทำเป็นรูปมณฑปประดิษฐาน พระแท่นศิลาอาสน์ ต่อมาทางราชการให้เพิ่มเติมรายละเอียดโดยทำรูปครุฑ ซึ่งเป็นตราแผ่นดิน และลวดลายกนกมาประกอบไว้ พร้อมทั้งเพิ่มตัวอักษรอุตรดิตถ์เข้าไปในตราด้วย

## ธงประจำจังหวัดอุดรดิตถ์



มีลักษณะรูปสี่เหลี่ยมผืนผ้า ขนาดกว้าง 120 เซนติเมตร ยาว 180 เซนติเมตร มีพื้นสีแสดคาคดแถบสีม่วงแก่ ขนาด 70 เซนติเมตร 2 ริ้วตัดผ่าน กลางผืนธง เป็นรูปกากบาท และตรงกลางผืนธงจะมีเครื่องหมายดวงตรา ประจำจังหวัด มีสัญลักษณ์เป็นพระแท่นศิลาอาสน์มีมณฑปสี่เหลี่ยมครอบอยู่สองข้างของมณฑปเป็น ลวดลายกนกสีน้ำเงินเข้ม ด้านหน้ามณฑปมีรูปครุฑ สีแดง ทั้งหมดบรรจุในกรอบวงกลม ขนาดเส้นผ่าศูนย์กลาง 70 เซนติเมตร ด้านล่างมีตัวหนังสือชื่อจังหวัด

## แผนที่จังหวัดอุดรดิตถ์



## ดอกไม้ประจำจังหวัด



**ดอกประดู่** ดอกไม้ประจำจังหวัดอุดรดิตถ์ ในราวปี พ.ศ.2504 รัฐบาลเริ่มใช้ แผนพัฒนาเศรษฐกิจ และสังคมแห่งชาติฉบับแรกได้มีโครงการ พัฒนาท้องถิ่น หลายรูปแบบส่วนใหญ่เน้นเรื่องเศรษฐกิจในชุมชนเป็นหลักเพื่อเป็นแบบอย่างในการพัฒนาส่วนหนึ่งจังหวัดจึงมีนโยบายให้หน่วยงานราชการทุกแห่งปลูกไม้ประดับและไม้ยืนต้นในพื้นที่ของส่วนราชการทุกแห่งและเสนอแนะให้ ปลูกพันธุ์ไม้ ชื่อ กัลปพฤกษ์ และพันธุ์ไม้ประดู่ ด้วยเหตุผล 2 ประการคือประเภทดอกสวยงาม และมีความแข็งแรงทนทานต่อดินฟ้าอากาศ ต้นกัลปพฤกษ์ เป็น ไม้เปลือกบางสู้ความแห้งแล้งไม่ได้ ตายไปเกือบหมด เหลือแต่ประดู่จึงกำหนดให้เป็นต้นไม้ประจำจังหวัด และดอกไม้ ประจำจังหวัด ในโอกาสนั้น เนื่องจากไม้ประดู่โตช้ามาก ต่อมาจึงพยายามปลูก ต้นกัลปพฤกษ์ ชัยพฤกษ์ และอินทนิล ขึ้นมาใหม่อีก ซึ่งยังคงมีเหลือให้เห็นอยู่บ้างส่วนหนึ่งก็ถูกตัด ทำลายไปเพราะกิ่งก้านมีผลกระทบต่อสายไฟฟ้าและสายโทรศัพท์ ดังนั้นจึงยัง ยึดถือดอกประดู่เป็นดอกไม้ประจำจังหวัด ในแนวคิดเดิม ชื่อเรียก ประดู่บ้าน ประดู่ลาย สะโนและประดู่อินเดีย ลักษณะทางพฤกษศาสตร์ ไม้ต้นสูง 25 เมตร หรือมากกว่า ใบประกอบ 1 ใบ มี 7 - 11 ใบย่อย ใบรูปไข่ หรือไข่แกมขอบขนาน มีดอกมากเป็นสีเหลือง และมีกลิ่นหอม

## ต้นไม้ประจำจังหวัด



**ต้นสัก** ต้นไม้ประจำจังหวัดอุดรดิตถ์ เป็นไม้ยืนต้นขนาดใหญ่ต้นที่ยังอ่อน อยู่มีขนสูงได้ถึง 50 เมตร ใบเดี่ยวเรียงตรงข้ามวงรีกว้าง กว้าง 6 - 50 เซนติเมตร ยาว 11 - 95 เซนติเมตร ดอกช่อขนาดใหญ่ ออกที่ปลายกิ่ง และซอกใบบริเวณปลายกิ่ง กลีบดอกสีขาวเชื่อมติดกันเป็นหลอดสั้นผลสด รูปค่อนข้างกลมมีขนละเอียดหนานุ่ม หุ้มเมล็ดด้วยกลีบเลี้ยงที่ขยายตัว เป็นไม้คุณภาพดีของประเทศและมีราคาแพงใช้ในงานก่อสร้างและงานเฟอร์นิเจอร์ได้ เป็นอย่างดี

## วิสัยทัศน์และยุทธศาสตร์การพัฒนาจังหวัดอุตรดิตถ์

### วิสัยทัศน์ (Vision)

**“เมืองแห่งคุณภาพชีวิต      ผลผลิตปลอดภัย  
การท่องเที่ยวพัฒนา      การค้าชายแดนเติบโต”**

### เป้าประสงค์ :

1. ประชาชนและชุมชนมีความเข้มแข็ง มีคุณภาพชีวิตที่ดีความมั่นคง มั่งคั่ง และยั่งยืน ด้วยปรัชญาเศรษฐกิจพอเพียง
2. เพิ่มขีดความสามารถในการแข่งขันด้านการเกษตรกรรม อุตสาหกรรม การแปรรูปสินค้า ผลิตภัณฑ์ OTOP และการตลาด
3. เป็นเมือง ๓ วัฒนธรรม ที่มีอัตลักษณ์และยกระดับการท่องเที่ยวทุกด้าน
4. ทรัพยากรธรรมชาติ สิ่งแวดล้อม และพลังงานมีความอุดมสมบูรณ์เพิ่มขึ้น
5. ระบบบริหารการค้าชายแดน การลงทุน การท่องเที่ยว ความสัมพันธ์ระหว่างประเทศมีศักยภาพสูงขึ้น และระหว่างประเทศ

### พันธกิจ :

1. พัฒนาให้เป็นเมืองน่าอยู่ โครงสร้างพื้นฐานมีการพัฒนา คนมีความรู้คุณธรรม มีวินัย มีศิลปวัฒนธรรม ประเพณีที่ดีงาม และมีการสืบสานต่อไป มีความมั่นคง มั่งคั่งและยั่งยืนในการดำรงชีวิต
2. ส่งเสริม พัฒนา ผลผลิตด้านการเกษตรกรรม อุตสาหกรรม การแปรรูปสินค้า OTOP ให้มีคุณภาพ ประสิทธิภาพปลอดภัย และมีระบบการตลาดที่ดี
3. ส่งเสริมสนับสนุนการมีส่วนร่วมในการพัฒนาสังคม เศรษฐกิจ การเมืองการปกครอง ความมั่นคง และความสมัคคีสามัคคีของประชาชน
4. พัฒนา อนุรักษ์ และฟื้นฟูทรัพยากรธรรมชาติและสิ่งแวดล้อม แหล่งน้ำ และพลังงาน
5. ส่งเสริมพัฒนาจุดผ่านแดนถาวรฤดู และการค้า การลงทุน การท่องเที่ยว และความสัมพันธ์ที่ดี ทั้งภายใน และระหว่างประเทศ

### ประเด็นยุทธศาสตร์ :

1. เสริมสร้างบ้านเมืองให้น่าอยู่ พัฒนาโครงสร้างพื้นฐาน พัฒนาคน ชุมชนและครอบครัวเข้มแข็งมีคุณภาพชีวิตและสุขภาวะที่ดี และการขยายผลปรัชญาเศรษฐกิจพอเพียง

#### กลยุทธ์ :-

- 1.1 พัฒนาและปรับปรุง โครงข่ายคมนาคมผังเมืองทุกระดับ ระบบสาธารณูปโภค สาธารณูปการ ระบบประปาโครงสร้างพื้นฐาน และระบบผังเมือง
- 1.2 เพิ่มศักยภาพบุคลากรและระบบการบริหารจัดการภาครัฐ ให้สะอาด โปร่งใส ตรวจสอบได้ และเกิดประโยชน์สูงสุดต่อประชาชน
- 1.3 พัฒนาทรัพยากรมนุษย์ โดยการสร้างโอกาสยกระดับคุณภาพการศึกษา และเข้าถึงแหล่งข้อมูลสารสนเทศได้อย่างทั่วถึง
- 1.4 ส่งเสริมและพัฒนาคุณภาพชีวิตให้ประชาชนสร้างความปรองดองสมานฉันท์ ปลอดภัย มั่นคง มั่งคั่ง ยั่งยืน ด้วยปรัชญาเศรษฐกิจพอเพียง
- 1.5 เสริมสร้างสถาบันครอบครัวและชุมชนให้มีความมั่นคงเข้มแข็ง ปลอดภัยเสถียร และสังคมผู้สูงอายุ
- 1.6 ส่งเสริมการมีงานทำและเพิ่มรายได้ของประชาชนอย่างทั่วถึง และลดความเหลื่อมล้ำ

## 2. พัฒนาภาคเกษตรกรรม อุตสาหกรรม ผลิตภัณฑ์ OTOP ให้มีคุณภาพปลอดภัยได้มาตรฐาน และมีการบริหารจัดการด้านการตลาดที่มีประสิทธิภาพ

### กลยุทธ์ :-

- 2.1 ส่งเสริม พัฒนาระบบการผลิต ภาคเกษตรกรรม อุตสาหกรรม ให้มีประสิทธิภาพ และคุณภาพ ตามนโยบายของรัฐบาลและสอดคล้องกับการตลาด ในสินค้าทุกประเภท
- 2.2 เสริมสร้างศักยภาพการแข่งขันการบริหารจัดการให้กับภาคการผลิตทุกด้าน ทุกองค์กรให้เข้มแข็ง
- 2.3 เสริมสร้างการศึกษาการวิจัย การสร้างนวัตกรรม ส่งเสริมเศรษฐกิจสร้างสรรค์ และพัฒนาสู่ Thailand 4.0
- 2.4 ส่งเสริมพัฒนาการบริการประชาชนของภาครัฐและระบบบริหารจัดการภาครัฐให้มีธรรมาภิบาล

## 3. พัฒนาทุนทางวัฒนธรรม ภูมิปัญญาท้องถิ่น การท่องเที่ยว และการบริหารจัดการภาครัฐ

### กลยุทธ์ :-

- 3.1 ทำนุบำรุง รักษา และสืบทอด ศิลปวัฒนธรรมประเพณีท้องถิ่นให้ยั่งยืน
- 3.2 ส่งเสริมและสนับสนุนการพัฒนาภูมิปัญญาท้องถิ่น ภูมิปัญญาไทย เพื่อใช้ในการผลิตสินค้า บริการ การเพิ่มรายได้
- 3.3 ส่งเสริมเชื่อมโยงเส้นทางวัฒนธรรม ประวัติศาสตร์ การท่องเที่ยวกับเพื่อนบ้านทั้งภายใน และต่างประเทศ
- 3.4 พัฒนาการท่องเที่ยวทุกด้าน ทุกพื้นที่ โดยเน้นการท่องเที่ยวที่มีอัตลักษณ์ มีศักยภาพและยกระดับการท่องเที่ยวให้สูงขึ้น

## 4. อนุรักษ์ ป่าไม้ ทรัพยากรธรรมชาติ และแหล่งน้ำ และส่งเสริมพัฒนาพลังงานที่เป็นมิตรต่อสิ่งแวดล้อม

### กลยุทธ์ :-

- 4.1 การสร้างสมดุลการใช้ประโยชน์จากทรัพยากรธรรมชาติ พร้อมกับการอนุรักษ์ พัฒนา ป่าไม้ ทรัพยากรธรรมชาติและสิ่งแวดล้อม และขยายผลโครงการอันเนื่องมาจากพระราชดำริ
- 4.2 กระจายการถือครองที่ดินอย่างเป็นธรรม และดำเนินการจัดกรรมสิทธิ์ในที่ดิน ของประชาชนให้เพียงพอแก่การอยู่อาศัยและการเกษตรกรรม หรือการประกอบอาชีพ
- 4.3 ส่งเสริมพัฒนาการบริหารจัดการสภาพแวดล้อมของเมืองและท้องถิ่นโดยการมีส่วนร่วมของชุมชน และทุกภาคส่วน
- 4.4 ส่งเสริม บำรุงรักษา และคุ้มครองคุณภาพสิ่งแวดล้อม ตลอดจนควบคุมและกำจัด ภาวะมลพิษที่มีผลต่อสุขภาพอนามัย สวัสดิการและคุณภาพชีวิตของประชาชน
- 4.5 ส่งเสริม สนับสนุน การอนุรักษ์พลังงานและการบริหารจัดการด้านพลังงานให้มีประสิทธิภาพสูงสุด

## 5. เพิ่มศักยภาพ การค้า การลงทุน การท่องเที่ยว และความสัมพันธ์กับประเทศต่าง ๆ

### กลยุทธ์ :-

- 5.1 พัฒนาจุดผ่านแดนถาวรฤดู ในทุกด้านเพื่อให้เป็นประตูสู่ประเทศเพื่อนบ้านนานาชาติที่มีศักยภาพ
- 5.2 พัฒนาการค้า การลงทุน การท่องเที่ยว ในทุกมิติ ทุกด้าน ทั้งในประเทศและต่างประเทศ
- 5.3 พัฒนาสัมพันธ์ไมตรีและความร่วมมือกับต่างประเทศ
- 5.4 พัฒนาโครงสร้างพื้นฐาน และระบบ Logistics ที่เอื้อต่อการสร้างมูลค่าเพิ่มแก่สินค้าและบริการทั้งในประเทศและต่างประเทศ
- 5.5 สนับสนุนให้มีการปรับปรุง พัฒนาการท่องเที่ยวสินค้าและบริการ บนพื้นฐานเศรษฐกิจสร้างสรรค์ เทคโนโลยีดิจิทัล และ Uttaradit 4.0

## ข้อมูลสภาพทั่วไปของจังหวัดอุตรดิตถ์

### 1. ลักษณะทั่วไปของจังหวัดอุตรดิตถ์

#### 1.1 ลักษณะทางภูมิศาสตร์

อุตรดิตถ์เป็นจังหวัดหนึ่งในภาคเหนือตอนล่าง เป็นประตูขึ้นสู่ดินแดนล้านนาตะวันออก เป็นเมืองก่อนประวัติศาสตร์ ตัวเมืองเดิมชื่อ บางโพท่าอิฐ ได้รับการยกฐานะเป็นจังหวัดเมื่อ พ.ศ. 2476 “อุตรดิตถ์” หมายถึงเมืองท่าแห่งทิศเหนือ เป็นเมืองด่านานแม่ย่าลับแล และเมืองถิ่นกำเนิดของวีรบุรุษกู้ชาติ “พระยาพิชัยดาบหัก” ทหารเอกสมเด็จพระเจ้าตากสินมหาราช อยู่ห่างจากกรุงเทพฯ โดยทางรถยนต์ 491 กิโลเมตร และโดยทางรถไฟ 485 กิโลเมตร มีอาณาเขตติดต่อกับจังหวัดใกล้เคียง ดังนี้

<b>ทิศเหนือ</b>	ติดกับ จังหวัดแพร่ และจังหวัดน่าน
<b>ทิศใต้</b>	ติดกับ จังหวัดพิษณุโลก
<b>ทิศตะวันออก</b>	ติดกับ จังหวัดพิษณุโลก และสาธารณรัฐประชาธิปไตยประชาชนลาว มีเขตชายแดนยาวประมาณ 145 กิโลเมตร
<b>ทิศตะวันตก</b>	ติดกับ จังหวัดสุโขทัย

#### 1.2 ภาพพื้นที่และลักษณะภูมิประเทศ แบ่งได้เป็น 3 ลักษณะ คือ

**ที่ราบลุ่มแม่น้ำน่าน** บริเวณสองฝั่งของแม่น้ำน่าน และลำน้ำสาขาที่ไหลมาบรรจบกับแม่น้ำน่าน สภาพพื้นที่ส่วนใหญ่เป็นพื้นที่ราบลุ่ม อยู่ในเขต อำเภอตรอน พิชัย และบางส่วนของ อำเภอเมืองอุตรดิตถ์ ลับแล และอำเภอทองแสนขัน (ประมาณ 20% ของพื้นที่ทั้งหมด)

**ที่ราบระหว่างหุบเขาและเชิงเขา** บริเวณที่อยู่ต่อเนื่องจากบริเวณที่ราบลุ่มแม่น้ำทางด้านเหนือและด้านตะวันออกของจังหวัด ประกอบด้วยที่ราบแคบๆ ระหว่างหุบเขาตามแนวคลองตรอน แม่น้ำปาด คลองแม่พร่อง ห้วยน้ำไคร้ และลำธารสายต่างๆ สลับกับภูมิประเทศเป็นเขาอยู่ในเขตอำเภอเมืองอุตรดิตถ์ ลับแล น้ำปาด ฟากท่า ท่าปลาและอำเภอบ้านโคก (ประมาณ 20% ของพื้นที่ทั้งหมด)

**เขตภูเขาและที่สูง** อยู่ในบริเวณทางด้านเหนือ และทางตะวันออกของจังหวัด โดยเฉพาะเขตอำเภอเมืองอุตรดิตถ์ อำเภอลับแล น้ำปาด ฟากท่า ท่าปลา และอำเภอบ้านโคก (ประมาณ 60% ของพื้นที่ทั้งหมด)

#### 1.3 การใช้พื้นที่

**พื้นที่ทั้งหมด** 7,838 ตารางกิโลเมตร หรือ 4,899,120 ไร่ เป็นอันดับที่ 11 ของ 17 จังหวัดภาคเหนือ : อันดับที่ 25 ของประเทศ

##### การใช้ที่ดิน (พ.ศ.2556)

##### 1) พื้นที่การเกษตร 1,248,372 ไร่ คิดเป็น 25.48 % ของพื้นที่ทั้งหมด

- 1.1) พื้นที่ทำนา 680,549 ไร่ คิดเป็น 54.51% ของพื้นที่การเกษตร
- 1.2) พื้นที่ทำพืชไร่ 315,181 ไร่ คิดเป็น 25.24% ของพื้นที่การเกษตร
- 1.3) พื้นที่ทำสวนไม้ผลและไม้ยืนต้น 153,816 ไร่ คิดเป็น 12.32% ของพื้นที่

การเกษตร

- 1.4) พื้นที่สวนผักและไม้ดอกไม้ประดับ 12,452 ไร่ คิดเป็น 1% ของพื้นที่การเกษตร
- 1.5) พื้นที่การเกษตรอื่นๆ 86,374 ไร่ คิดเป็น 6.91% ของพื้นที่การเกษตร

##### 2) เนื้อที่ใช้ประโยชน์นอกการเกษตร 909,961 ไร่ คิดเป็น 18.57% ของพื้นที่ทั้งหมด

##### 3) พื้นที่ป่าไม้ 2,740,786 ไร่ คิดเป็น 55.94% ของพื้นที่ทั้งหมด

(ที่มา : สำนักงานเศรษฐกิจการเกษตร)

## 1.4 ลักษณะภูมิอากาศ

ภูมิอากาศของจังหวัดอุตรดิตถ์เป็นภูมิประเทศเขตฝนเมืองร้อน (Tropical savannah climate : A.W) ซึ่งช่วงฝนกับช่วงที่แห้งแล้งแตกต่างกันอย่างชัดเจน ฝนที่ตกในบริเวณจังหวัดอุตรดิตถ์ เป็นฝนที่เกิดจากอิทธิพลลมมรสุมตะวันตกเฉียงใต้ ฝนจะเริ่มตกในเดือนพฤษภาคมและจะตกชุกในเดือนสิงหาคมถึงเดือนกันยายน ในระหว่างปี พ.ศ. 2553-2557 จังหวัดอุตรดิตถ์มีปริมาณฝนรวมตลอดปีสูงสุดในปีพ.ศ. 2554 วัดได้ 2,112.8 มิลลิเมตร และต่ำสุดในปี พ.ศ. 2553 วัดได้ 1,156.7 มิลลิเมตร อุณหภูมิต่ำสุดอยู่ระหว่าง 11.0 –17.0 องศาเซลเซียส และอุณหภูมิสูงสุดอยู่ระหว่าง 38.4 – 41.8 องศาเซลเซียส

ตารางที่ 1 ลักษณะภูมิอากาศของพื้นที่จังหวัดอุตรดิตถ์ระหว่างปี พ.ศ. 2553-2559

ปี (พ.ศ.)	ปริมาณ Rainfall (มิลลิเมตร)	ปริมาณน้ำฝน		จำนวน วันที่ฝนตก No.of rainy Days	อุณหภูมิ (เซลเซียส) Temperature ( C )			
		สูงสุด (มิลลิเมตร)	วันที่		ต่ำสุด Minimum	วันที่	สูงสุด Maximam	วันที่
2553	1,156.7	116.8	24 ส.ค.	103	16.0	30 ธ.ค.	41.8	9 พ.ค.
2554	2,112.8	141.6	4 ก.ย.	137	14.5	26 ม.ค.	38.4	22 มี.ค.
2555	1,475.3	83.8	25 ส.ค.	119	15.0	17 ม.ค.	41.5	2 พ.ค.
2556	1,346.3	90.8	ส.ค.	118	17.0	19,21 ม.ค.	40.0	6 เม.ย.
2557	1,337.2	102.5	16 ส.ค.	111	11.0	23,24 ม.ค.	40.5	27 เม.ย.
2558	903.9	70.2	11 ส.ค.	91	14.0	2 ม.ค.	41.8	21 เม.ย.
2559	1,358.0	128.	10 ก.ค.	114	10.4	26 ม.ค.	43.6	11 พ.ค.
2560	1,445.4	114.9	16 พ.ค.	101	17.1	6 ก.พ.	40.0	13 มี.ค.

ที่มา: สถานีอุตุนิยมวิทยาจังหวัดอุตรดิตถ์, 6 ตุลาคม พ.ศ. 2560

## 1.5 แหล่งท่องเที่ยวที่สำคัญ

- **อำเภอเมืองอุตรดิตถ์** อนุสาวรีย์พระยาพิชัยดาบหัก พิพิธภัณฑ์พระยาพิชัยดาบหัก และพิพิธภัณฑ์ดาบเหล็กน้ำพี้ (ใหญ่ที่สุดในโลก) หลวงพ่อเพชรวัดท่าถนน วัดพระฝางสว่างคบุรีมุนีนาถ วัดกลางธรรมสาคร วัดใหญ่ท่าเสา หอวัฒนธรรมจังหวัด วัดดอยแก้ว วัดธรรมาริโปตย น้ำตกตาดคอม้า น้ำตกแม่เฉย น้ำตกขูดริด น้ำตกจำยาง และจุดชมวิวเขาพลึง
- **อำเภอลับแล** วัดพระแท่นศิลาอาสน์ วัดพระยืนพุทธบาทยุคล วัดพระนอนพุทธไสยาสน์ วัดเจดีย์ศรีวิหาร วัดดอนสัก วัดพระบรมธาตุทุ่งยั้ง เมืองทุ่งยั้งและเวียงเจ้าเงาะ อนุสาวรีย์เจ้าฟ้าอำมกุมาร อนุสาวรีย์พระศรีพนมมาศ น้ำตกแม่พูล วัดดงสระแก้ว และวัดห้องสูง
- **อำเภอพิชัย** เมืองพิชัย วัดหน้าพระธาตุ บ้านเกิดพระยาพิชัยดาบหัก และศาลพระยาพิชัยดาบหัก
- **อำเภอตรอน** บึงทับกระดาน สวนนกเขาเหล็ก และประเพณีไหลแพไฟเฉลิมพระเกียรติ
- **อำเภอทองแสนขัน** บ่อเหล็กน้ำพี้ และพิพิธภัณฑ์บ่อเหล็กน้ำพี้
- **อำเภอท่าปลา** เขื่อนสิริกิติ์ เขื่อนดินช่องเขาขาด ดอยพระธาตุ (เจดีย์กลางน้ำ) อุทยานแห่งชาติลำน้ำน่าน บ้านท่าเรือ และภูญาพ้อ
- **อำเภอน้ำปาด** วนอุทยานต้นสักใหญ่ อุทยานแห่งชาติคลองตรอน น้ำตกคลองตรอน ยอดดอยภูเมียง ถ้ำวัวแดงและถ้ำเสือดาว ถ้ำจัน ถ้ำเต่า อ่างเก็บน้ำห้วยแมง อุทยานแห่งชาติภูสอยดาว น้ำตกภูสอยดาว และน้ำตากลสายทิพย์
- **อำเภอปากท่า** สุสานหอย มะค่าโมงยักษ์ และบ้านมนุษย์แมงป่อง
- **อำเภอบ้านโคก** จุดผ่านแดนถาวรภูตู่

## 1.6 ศักยภาพที่สำคัญของจังหวัดอุดรดิตถ์

1. ด้านเกษตรกรรม มีพื้นที่ทำการเกษตรจำนวนมาก (25% ของพื้นที่ทั้งหมด) ส่วนใหญ่เป็นนาข้าวและสวนผลไม้ เป็นแหล่งผลิตอาหารสำคัญของประเทศ
2. ด้านการค้าชายแดน มีชายแดนติดต่อกว่า 145 กิโลเมตร มีการค้าชายแดน ณ จุดผ่านแดนถาวรภูคู้ ซึ่งได้รับยกย่องเป็นจุดผ่านแดนถาวร เมื่อวันที่ 19 พฤษภาคม 2556 โดยเปิดให้บริการทุกวัน ตั้งแต่เวลา 06.00 – 20.00 น. และมีจุดผ่อนปรนทางการค้าอื่นๆ อีก เช่น ช่องห้วยต่าง และช่องมหาราช มูลค่าการค้าชายแดนกว่า 200 ล้านบาทต่อปี ขณะนี้อยู่ระหว่างการพัฒนาบริเวณจุดผ่านแดนถาวรภูคู้ให้มีความพร้อมยิ่งขึ้นในการให้บริการกับผู้ประกอบการ นักท่องเที่ยว และประชาชนทั้งชาวไทยและชาวต่างประเทศ และมีเส้นทางเชื่อมโยงกับจังหวัดต่างๆ และประเทศเพื่อนบ้านได้โดยสะดวก ดังนี้

### ระยะทาง

(491 ก.ม.) อุดรดิตถ์ → กรุงเทพฯ = 491 ก.ม.
(230 ก.ม.) อุดรดิตถ์ → เชียงใหม่ = 230 ก.ม.
อุดรดิตถ์ → ภูคู้ = 162 ก.ม.
(162 ก.ม.) (188 ก.ม.) อุดรดิตถ์ → ภูคู้ → ไชยะบุรี = 350 ก.ม.
(162 ก.ม.) (308 ก.ม.) อุดรดิตถ์ → ภูคู้ → หลวงพระบาง = 470 ก.ม.
(162 ก.ม.) (258 ก.ม.) อุดรดิตถ์ → ภูคู้ → เวียงจันทน์ = 420 ก.ม.
(179 ก.ม.) (80 ก.ม.) (8 ก.ม.) อุดรดิตถ์ → ตาก → แม่สอด → เมียวดี = 267 ก.ม.

3. การท่องเที่ยว มีแหล่งท่องเที่ยวจำนวนมาก ทั้งด้านประวัติศาสตร์และธรรมชาติ เช่น ภูสอยดาว สามารถเชื่อมโยงกับจังหวัดในภูมิภาคนี้ และประเทศเพื่อนบ้านได้ โดยเป็นประตูเชื่อม 4 เมืองมรดกโลก ที่ใกล้ที่สุด : กำแพงเพชร / สุโขทัย / ศรีสัชนาลัย/ หลวงพระบาง และเป็นเชื่อมโยงสู่ประเทศในกลุ่มอินโดจีน/อาเซียน ได้โดยสะดวกอีกเส้นทางหนึ่งของประเทศ

4. จุดที่ตั้งเป็นประตูเชื่อมภาคเหนือตอนบนกับภาคอีสานตอนบน

5. แหล่งน้ำอุดมสมบูรณ์ มีแหล่งน้ำขนาดใหญ่ (เขื่อนสิริกิติ์) และแม่น้ำสำคัญ 3 สาย(แม่น้ำน่าน/แม่น้ำปาด/คลองตรอน) มีฝนตกชุก

6. เส้นทางคมนาคมดี สะดวกทั้งทางรถไฟ และรถยนต์ และมีพื้นที่ที่จะพัฒนาเป็นศูนย์ขนส่งสินค้าทางรางรถไฟ (Container Yard : CY) ที่ใหญ่ที่สุดในภาคเหนือ

## 2. ข้อมูลการเมืองการปกครอง

จังหวัดอุดรดิตถ์แบ่งพื้นที่เพื่อการบริหารราชการส่วนภูมิภาคเป็น 9 อำเภอ 67 ตำบล 613 หมู่บ้าน โดยมีอำเภอดังนี้ อำเภอเมืองอุดรดิตถ์ พิษณุ ทรอน ลับแล ท่าปลา น้ำปาด ฟากท่า บ้านโคก และอำเภothongแสนขัน

การแบ่งเขตการบริหารราชการ 3 ระดับ คือ

1. ส่วนราชการบริหารส่วนกลาง ที่มีสำนักงานตั้งอยู่ในส่วนภูมิภาค จำนวน 60 หน่วยงาน
2. ส่วนราชการบริหารส่วนภูมิภาค จำนวน 32 หน่วยงาน
3. ส่วนราชการบริหารส่วนท้องถิ่น 80 แห่ง ประกอบด้วย

3.1 องค์การบริหารส่วนจังหวัด จำนวน 1 แห่ง



3.2 เทศบาลเมืองฯ	จำนวน 1 แห่ง
3.3 เทศบาลตำบล	จำนวน 25 แห่ง
3.4 องค์การบริหารส่วนตำบล	จำนวน 53 แห่ง

ตารางที่ 1 การแบ่งเขตการปกครองจังหวัดอุตรดิตถ์

อำเภอ	พื้นที่ ตร.กม.	ตำบล	หมู่บ้าน	เทศบาลเมือง/ ตำบล	อบต.	ระยะทางห่าง จากจังหวัด
เมืองอุตรดิตถ์ (รวม ทม./ทต.)	765.476	17	158	11	7	-
ตรอน	314.510	5	47	2	5	22 กม.
ท่าปลา	1,710.000	7	76	3	6	40 กม.
น้ำปาด	1,448.000	7	58	1	7	72 กม.
ปากท่า	1,018.670	4	31	1	4	113 กม.
บ้านโคก	1,055.120	4	31	1	3	165 กม.
พิชัย	736.000	11	98	2	11	45 กม.
ลับแล	503.020	8	65	4	6	8 กม.
ทองแสนขัน	803.000	4	49	1	4	42 กม.
<b>รวม 9 อำเภอ</b>	<b>8,353.796</b>	<b>67</b>	<b>613</b>	<b>26</b>	<b>53</b>	

ที่มา : ที่ทำการปกครองจังหวัดอุตรดิตถ์

**ประชากร** จำนวนประชากรของจังหวัดอุตรดิตถ์ ณ เดือนกรกฎาคม 2560 มีทั้งสิ้น 457,462 คน แยกเป็นชาย 224,397 คน หญิง 233,065 คน ความหนาแน่นเฉลี่ย 54 คน ต่อตารางกิโลเมตร อำเภอที่มีความหนาแน่นของประชากรมากที่สุด คือ อำเภอเมืองอุตรดิตถ์ โดยมีความหนาแน่น 196 คน ต่อตารางกิโลเมตร และอำเภอที่มีความหนาแน่นของประชากรน้อยที่สุด คือ อำเภอบ้านโคก 14 คน ต่อตารางกิโลเมตร

ตารางที่ 2 จำนวนประชากรจังหวัดอุตรดิตถ์

พื้นที่	จำนวนประชากร			จำนวน หลังคาเรือน
	ชาย	หญิง	รวม	
เมืองอุตรดิตถ์	72,386	77,085	149,471	580,054
ตรอน	16,668	17,604	34,272	11,425
ท่าปลา	21,886	21,896	43,782	14,143
น้ำปาด	18,430	18,345	36,775	13,091
ปากท่า	7,187	7,340	14,527	5,356
บ้านโคก	7,422	7,178	14,600	6,133
พิชัย	37,299	39,300	76,599	26,128
ทองแสนขัน	16,018	16,087	32,105	10,917
ลับแล	27,101	28,230	55,331	21,648
<b>รวม</b>	<b>224,397</b>	<b>233,065</b>	<b>457,462</b>	<b>166,895</b>

ที่มา : ที่ทำการปกครองจังหวัดอุตรดิตถ์ 30 กรกฎาคม 2560

### 3. ลักษณะทางสังคมและวัฒนธรรม

**3.1 ลักษณะทางสังคม** สภาพพื้นที่ของจังหวัดอุดรดิตถ์ อยู่ในเขตรอยต่อแห่งวัฒนธรรมล้านนา ล้านช้าง และภาคกลาง เป็นผลให้ลักษณะวิถีชีวิตความเป็นอยู่ ภาษาถิ่นและงานประเพณีพื้นบ้านต่างๆ มีลักษณะผสมผสาน ประชากรบางส่วนพูดภาษาไทยภาคกลาง บางส่วนพูดภาษาไทยภาคเหนือ และบางส่วนพูดภาษาลาว เป็นต้น

**3.2 การศึกษา** จังหวัดอุดรดิตถ์มีสถานศึกษารวมทั้งสิ้น 318 แห่ง มีครู/อาจารย์ จำนวน 4,094 คน นักเรียน นิสิต นักศึกษา 72,436 คน ซึ่งอัตราส่วน ครู/อาจารย์ ต่อนักเรียน นิสิต นักศึกษา เป็น 1 : 18

จังหวัดอุดรดิตถ์มีสถานศึกษาในพื้นที่รวมทั้งหมด 318 แห่ง แยกเป็นสังกัดสำนักงานคณะกรรมการการศึกษาขั้นพื้นฐาน 299 แห่ง สำนักบริหารงานคณะกรรมการส่งเสริมการศึกษาเอกชน 12 แห่ง สำนักงานคณะกรรมการอาชีวศึกษา 4 แห่ง สถาบันอุดมศึกษาของรัฐ 1 แห่ง และอื่นๆ (โรงเรียนสังกัด ทชด. และปริยัติธรรม) 2 แห่ง

จำนวนครู/อาจารย์ 4,094 คน แยกเป็นครู/อาจารย์สังกัดสำนักงานคณะกรรมการการศึกษาขั้นพื้นฐาน 3,125 คน สำนักบริหารงานคณะกรรมการส่งเสริมการศึกษาเอกชน 361 คน สำนักงานคณะกรรมการอาชีวศึกษา 262 คน สถาบันอุดมศึกษาของรัฐ 329 คน และอื่นๆ (โรงเรียนสังกัด ทชด. และปริยัติธรรม) 17 คน

จำนวนนักเรียน นิสิต นักศึกษา ในพื้นที่จังหวัดอุดรดิตถ์ มีจำนวนทั้งหมด 72,436 คน แยกตามระดับการศึกษาเป็นนักเรียน ก่อนประถมศึกษา 7,373 คน ระดับประถมศึกษา 24,327 คน ระดับมัธยมต้น 13,327 คน ระดับมัธยมปลาย 8,603 คน และระดับอาชีวศึกษาและอุดมศึกษา 18,806 คน

**3.3 การศาสนา** ประชากรของจังหวัดอุดรดิตถ์ส่วนใหญ่นับถือศาสนาพุทธ ประมาณร้อยละ 99.66 รองลงมาคือศาสนาคริสต์ และอิสลาม ประมาณ ร้อยละ 0.34

- วัด จำนวน 343 แห่ง (พระอารามหลวง 2 แห่ง) - ที่พักสงฆ์ 98 แห่ง

- โบสถ์คริสต์ 18 แห่ง

- พระภิกษุ 2,161 รูป/สามเณร 141 รูป

**ตารางที่ 1** วัด ที่พักสงฆ์ โบสถ์คริสต์ มัสยิด พระภิกษุและสามเณร เป็นรายอำเภอ)

อำเภอ	วัด	ที่พักสงฆ์	โบสถ์คริสต์	มัสยิด	พระภิกษุ	สามเณร
เมืองอุดรดิตถ์	87	16	9	1	659	54
ตรอน	30	1	-	-	201	25
ท่าปลา	37	14	1	-	203	10
น้ำปาด	31	26	1	-	138	1
พากท่า	25	7	1	-	65	1
บ้านโคก	9	20	-	-	59	3
พิชัย	57	6	-	-	429	10
ลับแล	40	3	2	-	224	29
ทองแสนขัน	27	5	4	-	161	8
<b>รวม</b>	<b>343</b>	<b>98</b>	<b>18</b>	<b>1</b>	<b>2,161</b>	<b>141</b>

ที่มา : สำนักงานพระพุทธศาสนาจังหวัดอุดรดิตถ์

ณ กันยายน 2560

**3.4 ขนบธรรมเนียม ประเพณีและวัฒนธรรม (เมือง 3 วัฒนธรรม) จังหวัดอุตรดิตถ์มี**  
 ขนบธรรมเนียมประเพณี วัฒนธรรม ที่สำคัญ 3 ลักษณะ คือ 1) ล้านช้าง 2) ล้านนา 3) สุโขทัย หรือ  
 รัตนโกสินทร์ และมีงานประเพณีที่สำคัญ ดังนี้

- **งานพระยาพิชัยดาบหักและงานกาชาดจังหวัดอุตรดิตถ์** เป็นงานเทศกาลเชิดชูเกียรติและ  
 รำลึกถึงพระยาพิชัยดาบหักที่มีต่อประเทศชาติ ซึ่งจะจัดขึ้น ณ สนามกีฬาพระยาพิชัยดาบหัก หน้าศาลากลาง  
 จังหวัดอุตรดิตถ์ ในวันที่ 7 - 16 มกราคม ของทุกปี
- **งานนมัสการพระแท่นศิลาอาสน์** พระยืนพุทธบาทยุคล และพระนอน พุทธไสยาสน์  
 สันนิษฐานว่ามีการจัดงานสืบทอดกันมาตั้งแต่สมัยกรุงศรีอยุธยา เพื่อร่วมกันทำบุญตักบาตรและนบพระแท่น  
 ศิลาอาสน์ ในวันขึ้น 8-15 ค่ำ เดือน 3 (วันมาฆบูชา) ของทุกปี ณ วัดพระแท่นศิลาอาสน์(พระอารามหลวง)
- **มหรหรรณหลิกน้ำพี้ และของดีทองแสนขัน** จัดขึ้นเป็นประจำ ระหว่างวันที่ 20 - 21  
 มีนาคมของทุกปี
- **งานประเพณีอัฐมีบูชา** เป็นพิธีถวายพระเพลิงพระบรมศพจำลองของ พระพุทธเจ้า  
 ประกอบการแสดง แสง สี เสียง กำหนดจัดขึ้นในวันขึ้น 15 ค่ำ-แรม 8 ค่ำ เดือน 6 ของทุกปี ณ วัดบรมธาตุทุ่งยั้ง  
 อำเภอลับแล
- **งานเทศกาลกลางสาดหวาน และมหรหรรณหลิกเมืองอุตรดิตถ์** เป็นการจัดงานเพื่อกระตุ้น  
 ให้เกษตรกรปรับปรุงพันธุ์กลางสาด และส่งเสริมการขายผลไม้ต่างๆ และผลิตภัณฑ์สินค้าหนึ่งตำบล หนึ่ง  
 ผลิตภัณฑ์ ณ สนามกีฬาพระยาพิชัยดาบหัก มีกำหนดจัดขึ้นในช่วงกลางเดือนกันยายน - ต้นเดือนตุลาคมของ  
 ทุกปี โดยมีระยะเวลาการจัดงานประมาณ 10 วัน
- **ประเพณีไหลแพไฟเฉลิมพระเกียรติ** จัดในช่วงวันที่ 3-5 ธันวาคมทุกปี ซึ่งเป็นการ  
 แสดงออกถึงความจงรักภักดีแก่พระบาทสมเด็จพระเจ้าอยู่หัวภูมิพลอดุลยเดชมหาราช ซึ่งอำเภอตรอนมีแม่น้ำ  
 น่านไหลผ่าน ประชาชนจึงพร้อมใจกันจัดงานประเพณีไหลแพไฟเฉลิมพระเกียรติ และพิธีชอบคุณพีชพันธุ์  
 ัญญาหารและสายน้ำขึ้นเป็นประจำทุกปี

#### 4. ข้อมูลเศรษฐกิจ

ภาวะเศรษฐกิจของจังหวัดขึ้นกับภาคเกษตร ภาคอุตสาหกรรม และการขายส่ง การขายปลีกเป็นสำคัญ  
 ตามลำดับ

- **รายได้เฉลี่ยประชากรต่อหัว** : ในปี 2558 รายได้เฉลี่ยประชากรต่อหัวจังหวัดอุตรดิตถ์ เท่ากับ  
 71,365 บาท เป็นอันดับที่ 12 ของ 17 จังหวัดภาคเหนือและเป็นอันดับที่ 54 ของประเทศ ค่าเฉลี่ย 5 ปีของรายได้  
 ต่อหัวเท่ากับ 79,324 บาท

: รายได้เฉลี่ยประชากรทั้งประเทศต่อหัวในปี 2558 เท่ากับ 203,356 บาท เฉลี่ยภาคเหนือ  
 93,058 บาท

: จังหวัดอุตรดิตถ์ ต่ำกว่าค่าเฉลี่ยของประเทศ 131,992 บาท ต่ำกว่าค่าเฉลี่ยของภาคเหนือ  
 21,694 บาท

• **ผลิตภัณฑ์มวลรวม (GPP)** ในปี 2558 ทั้งหมดเท่ากับ **31,509** ล้านบาท / เป็นอันดับที่ 13 ของ 17 จังหวัดภาคเหนือ : อันดับที่ 61 ของประเทศ แบ่งเป็น

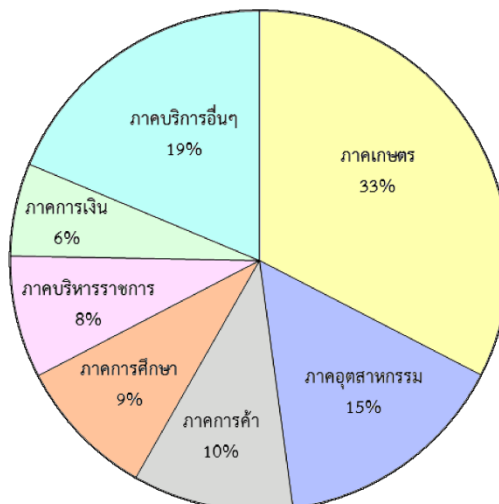
สาขาการผลิต	ผลิตภัณฑ์มวลรวมจังหวัด (ล้านบาท)					โครงสร้าง
	ปี 2554	ปี 2555	ปี 2556	ปี 2557	ปี 2558	ปี 2558
สาขาเกษตรกรรม	9,193	13,369	13,572	11,325	8,197	26.4%
สาขาอุตสาหกรรม	5,553	5,782	5,689	5,465	4,145	13.3%
สาขาการขนส่ง การขายปลีก	3,011	3,994	3,872	3,728	3,552	11.4%
สาขาการศึกษา	3,056	3,111	3,113	3,335	3,292	10.6%
สาขาตัวกลางทางการเงิน	1,520	1,780	2,092	2,400	2,680	8.6%
สาขาการบริหารราชการ	2,589	3,354	3,051	2,408	2,382	7.7%
สาขาก่อสร้าง	1,300	1,733	1,688	1,651	1,599	5.1%
สาขาอสังหาริมทรัพย์	1,381	1,478	1,818	1,427	1,508	4.9%
สาขาสุขภาพและสังคม	704	797	863	966	1,057	3.4%
สาขาไฟฟ้า ประปา	706	767	829	867	921	3.0%
สาขาการขนส่ง	699	734	718	699	734	2.4%
สาขาการให้บริการชุมชน	271	308	327	327	332	1.1%
สาขาประมง	209	217	239	236	250	0.8%
สาขาเหมืองแร่	309	311	335	354	246	0.8%
สาขาลูกจ้างในครัวเรือน	75	102	95	94	101	0.3%
สาขาโรงแรมและภัตตาคาร	37	45	47	51	63	0.2%
<b>ผลิตภัณฑ์มวลรวมจังหวัด</b>	<b>30,610</b>	<b>37,882</b>	<b>38,348</b>	<b>35,332</b>	<b>31,059</b>	<b>100.0%</b>
ประชากร (พันคน)	438	438	437	436	435	
รายได้ต่อหัว (บาท/คน/ปี)	69,900	86,586	87,771	80,996	71,365	

#### 4.1 โครงสร้างเศรษฐกิจจังหวัด

##### (1) โครงสร้างเศรษฐกิจจังหวัด

โครงสร้างเศรษฐกิจจังหวัดอุดรดิตถ์ ประกอบด้วยภาคเกษตรเป็นหลัก 33% รองลงมาคือ ภาคอุตสาหกรรม 15% ภาคการค้า 10% ภาคการศึกษา 9% ภาคการบริหารราชการ 8% ภาคการเงิน 6% และภาคบริการอื่นๆ 19% (ที่มา : ข้อมูล GPP แบบ Top-down เฉลี่ยปี 2553 - 2558)

แผนภูมิโครงสร้างเศรษฐกิจจังหวัดอุดรดิตถ์



## 1) โครงสร้างภาคเกษตร

1. ด้านการเพาะปลูกเป็นโครงสร้างหลัก 79% ได้แก่ ข้าวเป็นผลผลิตหลัก 39% รองลงมา คือ ทุเรียน 10% ลองกอง 5% ข้าวโพด 4% อ้อย 4% มะขามหวาน 4% มะม่วง 3% มะม่วงหิมพานต์ 3% สับปะรด 3% หอมแดง 1% มันสำปะหลัง 1% และอื่นๆ 2%
2. ด้านปศุสัตว์ 14% ได้แก่ สุกร 5% ไก่ 3% ไข่ไก่ 2% ไข่เป็ด 1% กระบือ 1% โค 1% อื่นๆ 1%
3. ด้านอื่นๆ 7% ได้แก่ ด้านบริการทางการเกษตร 5% และป่าไม้ 2%

## 2) โครงสร้างภาคอุตสาหกรรม

1. อุตสาหกรรมอาหารและเครื่องดื่ม เป็นโครงสร้างหลัก 86% ได้แก่ การผลิตน้ำตาลจากอ้อยเป็นการผลิตหลัก 57% เครื่องดื่มแอลกอฮอล์ (โรงกลั่นสุรา) 13% โรงสีข้าว 13% น้ำแข็ง 1% และอื่นๆ 2%
2. ผลิตภัณฑ์ OTOP 6%
3. การผลิตอื่นๆ 8% (คอนกรีต 5% ผลิตภัณฑ์ไม้ 1% เครื่องเรือน 1% อื่นๆ 1%)

(ที่มา :ข้อมูล GPP เฉลี่ยปี 2554 - 2558 รายสาขาการผลิตข้อมูลจาก GPP แบบ Bottom-up)

## (2) การขยายตัวทางเศรษฐกิจ

เศรษฐกิจจังหวัดอุดรดิตถ์ ขยายตัวโดยเฉลี่ยปีละ 1.7% เป็นผลมาจากการขยายตัวของสาขาอุตสาหกรรม (โครงสร้าง 15% ขยายตัวเฉลี่ยปีละ 14.0%) จากโรงงานสุรา สินค้า OTOP เส้นก๋วยเตี๋ยวและโรงงานผลิตน้ำแข็ง โรงสีและโรงงานน้ำตาล ส่วนสาขาเกษตรกรรมซึ่งเป็นสาขาหลัก (โครงสร้าง 32%) โดยเฉลี่ยขยายตัวติดลบเนื่องจากภัยแล้ง ส่วนภาคการค้า (สาขาขายส่งขายปลีก) มีสัดส่วนโครงสร้างสูง (สัดส่วน 10%) แต่ขยายตัวเฉลี่ยต่ำเพียงร้อยละ 0.8 โดยกิจกรรมที่ขยายตัวได้แก่ ห้างสรรพสินค้า น้ำมันเชื้อเพลิงและวัสดุก่อสร้าง สำหรับภาคการท่องเที่ยว (สาขาโรงแรมและภัตตาคาร) ยังมีสัดส่วนโครงสร้างน้อย (สัดส่วน 0.1% แต่ขยายตัวเฉลี่ยสูงปีละ 7.4% เนื่องจากปี 2556 ขยายตัวสูงจากการประชุมคณะรัฐมนตรีสัญจร และจัดการแข่งขันกีฬามหาวิทยาลัยราชภัฏภาคเหนือครั้งที่ 26 "ลับแลเกมส์" ส่วนปี 2558 ขยายตัวจากการเป็นเจ้าภาพจัดการแข่งขันกีฬาแห่งชาติภาค 5 ครั้งที่ 44 "อุดรดิตถ์เกมส์" และการแข่งขันกีฬาคนพิการแห่งชาติภาค 5 ครั้งที่ 34 "เมืองอุดรดิตถ์เกมส์"

ตารางแสดงค่าเฉลี่ย 5 ปี (ปี 2554 - 2558) ของโครงสร้างการผลิตและการขยายตัวของ 16 สาขาการผลิต

สาขาการผลิต	ค่าเฉลี่ยปี 2554 - 2558	
	โครงสร้างเฉลี่ย (%)	ขยายตัวเฉลี่ย
สาขาเกษตรกรรม	32	-3.3
สาขาอุตสาหกรรม	15	14.0
สาขาการขนส่งการค้าปลีก	10	0.8
สาขาการศึกษา	9	-4.0
สาขาการบริหารราชการ	8	-2.4
สาขาค้าปลีกทางการเงิน	6	12.0
สาขาอสังหาริมทรัพย์	4	1.7
สาขาก่อสร้าง	5	10.6
สาขาไฟฟ้า ประปา	2	3.5
สาขาสุขภาพและสังคม	3	5.5
สาขาการขนส่ง	2	-0.5
สาขาเหมืองแร่	1	-2.8
สาขาการให้บริการชุมชน	1	5.0
สาขาประมง	1	-6.0

สาขาถูกจ้างในครัวเรือน	0.3	-5.1
สาขาโรงแรมและภัตตาคาร	0.1	7.4
ผลิตภัณฑ์มวลรวมจังหวัด	100	1.7

หมายเหตุ : GPP ย่อมาจาก Gross provincial product หรือ ผลิตภัณฑ์มวลรวมจังหวัด มีการคำนวณ 2 แบบคือ

1. แบบบนลงล่าง หรือแบบ Top-down จัดทำโดยสำนักงานคณะกรรมการพัฒนาการเศรษฐกิจและสังคมแห่งชาติ โดยการนำ GDP ของประเทศซึ่งมีอยู่เดิมมากระจายมูลค่าลงแต่ละจังหวัด
2. แบบล่างขึ้นบน หรือแบบ Bottom-up เป็นการจัดเก็บรวบรวมข้อมูลการผลิตในจังหวัด โดยคณะกรรมการที่จังหวัดแต่งตั้งขึ้น ซึ่งประกอบด้วยหน่วยงานทุกภาคส่วนของจังหวัด

### (3) ด้านการค้าชายแดนและการท่องเที่ยว

**1) การค้าชายแดน** จังหวัดอุตรดิตถ์ มีพรมแดนติดต่อกับสาธารณรัฐประชาธิปไตยประชาชนลาว (สปป.ลาว) โดยประมาณ 145 กิโลเมตร ในพื้นที่อำเภอบ้านโคก และอำเภอน้ำปาด มีช่องทางค้าขายตามแนวชายแดน 15 ช่องทาง เป็นช่องทางที่รถยนต์ผ่านเข้าออกได้ 6 ช่องทาง อยู่ในเขตพื้นที่อำเภอบ้านโคก โดยประกาศเป็นจุดค้าขายแลกเปลี่ยนสินค้า จำนวน 4 แห่ง คือ

**จุดผ่านแดนถาวร** จำนวน 1 แห่ง คือ

- **ช่องภูคู้** บ้านม่วงเจ็ดต้น หมู่ที่ 2 ตำบลม่วงเจ็ดต้น อำเภอบ้านโคก เปิดค้าขายทุกวัน ตั้งแต่เวลา 06.00-20.00 น. อยู่ตรงข้ามกับเมืองปากลายแขวงไชยะบูลี

**จุดผ่อนปรน** จำนวน 1 แห่ง คือ

- **ช่องห้วยต่าง** หมู่ที่ 7 ตำบลบ้านโคก อำเภอบ้านโคก เปิดค้าขายสัปดาห์ละ 1 วัน คือ วันพุธ อยู่ตรงข้ามกับเมืองบ่อแต่น แขวงไชยะบูลี

**ช่องประเพณี** จำนวน 2 แห่ง คือ

- **ช่องบ่อเปี้ย** (ช่องมหาราช) บ้านบ่อเปี้ย หมู่ที่ 1 ตำบลบ่อเปี้ย อำเภอบ้านโคก ติดต่อกับเมืองทุ่งมีไซ แขวงไชยะบูลี สปป.ลาว ระยะทาง 14 กิโลเมตร (เมืองปากลาย 45 กิโลเมตร) เปิดทำการค้าขายสัปดาห์ละ 1 วัน คือ วันอาทิตย์

- **ช่องห้วยพร้าว** หมู่ที่ 4 ตำบลห้วยมุ่น อำเภอน้ำปาด ติดต่อกับบ้านหนองป่าจิต เมืองบ่อแต่น แขวงไชยะบูลี สปป.ลาว เปิดทำการค้าขายสัปดาห์ละ 1 วัน คือ วันอาทิตย์

ด้านที่มีศักยภาพทางการค้า คือ ด้านถาวรภูคู้ เมื่อเปรียบเทียบมูลค่าการค้าชายแดนของทั้ง ๔ ด้าน

(1) ปี พ.ศ.2554-2557 มูลค่าการค้าชายแดนรวม 1,300.929 ล้านบาทเฉลี่ยปีละ 325 ล้านบาท

โดยมูลค่าการค้ารวมมีจำนวนเพิ่มขึ้นทุกปี ตั้งแต่ปี 2554 - 2557 เมื่อเปรียบเทียบอัตราการส่งออกและนำเข้า จะเห็นว่าในปี 2554 ได้ดุลการค้าสูงที่สุด จำนวน 681.221 ล้านบาท และในปี 2556 ได้ดุลการค้าที่น้อยที่สุด จำนวน 24.474 ล้านบาท

### ตารางที่ 1 ตารางเปรียบเทียบมูลค่าการค้าชายแดน ปี พ.ศ.2555 - 2560 (มิถุนายน)

หน่วย : ล้านบาท

รายการ	2554	2555	2556	2557	2558	2559	2560
ส่งออก	136.623	179.626	193.024	359.849	317.101	668.584	481.428
นำเข้า	135.941	111.277	168.550	16.037	136.132	45.081	9.224
มูลค่ารวม	272.564	290.903	361.575	375.887	453.233	713.666	490.652
ดุลการค้า	681.221	68.348	24.474	343.811	180.969	623.503	472.204

ที่มา : สำนักงานพาณิชย์จังหวัดอุตรดิตถ์

(2) สินค้าที่ส่งออกไป สปป.ลาว ได้แก่ น้ำมันเชื้อเพลิง น้ำมันหล่อลื่นสินค้าอุปโภคบริโภค อาหารสด/แห้ง เสื้อผ้าสำเร็จรูป อุปกรณ์ก่อสร้าง วัสดุก่อสร้าง เมล็ดพันธุ์ข้าวโพด เครื่องใช้ไฟฟ้า ผลไม้ อุปกรณ์เกษตรปุ๋ย ยาป้องกันกำจัดศัตรูพืช พุกนอน ผ้าห่ม และสินค้าเบ็ดเตล็ดอื่น ๆ

(3) สินค้าที่นำเข้าจาก สปป.ลาว ได้แก่ ข้าวโพด เศษเหล็ก ของเก่า ถั่วลิสง ถ่านไม้ สมุนไพร ไทรศัพท่มือถือ น้ำมันปะหลัง มะขาม เหล้า บุหรี่ ไวน์ เบียร์ แกนข้าวโพด เครื่องจักรสาน และสินค้าอื่น ๆ

#### ศักยภาพของด่านถาวรภูคู้

ด่านถาวรภูคู้สามารถเชื่อมโยงการค้า การลงทุน และการท่องเที่ยวได้หลายมิติ กล่าวคือ

1. เชื่อมอาณาจักรล้านนา กับอาณาจักรล้านช้าง (เชียงใหม่ - หลวงพระบาง) ระยะทาง 700 กิโลเมตร

2. เชื่อมเมืองมรดกโลกหลวงพระบาง กับเมืองมรดกโลกสุโขทัย ศรีสัชนาลัย และกำแพงเพชร ด้วยระยะทางประมาณ 600 กิโลเมตร

3. เชื่อมต่อการขนส่งทางราง ด้วยตู้คอนเทนเนอร์สถานีรถไฟศิวลาอาสน์ไปท่าเรือคลองเตย และแหลมฉบัง โดยเฉพาะการขนส่งสินค้าข้ามแดนไปประเทศที่ 3 จะสะดวกรวดเร็วกว่าขึ้น

4. ด่านถาวรภูคู้ จะเป็นประตูเชื่อมระเบียงเศรษฐกิจ 3 เส้นทาง

การเป็นประตูเชื่อมระเบียงเศรษฐกิจ จะทำให้ด่านถาวรภูคู้มีบทบาทสำคัญเพิ่มขึ้น จะมีกิจกรรมทางเศรษฐกิจเกิดขึ้นหลากหลายกิจกรรม โดยเฉพาะกิจกรรมด้านโลจิสติกส์ จะมีเครือข่ายการขนส่งเชื่อมจากพม่า สปป.ลาว, จีน และเวียดนาม เช่น โกดังสินค้า จุดพักรถ โรงแรมที่พัก ร้านอาหาร อุโมงค์มรดกยนต์ สถานที่บริการ และการอำนวยความสะดวกแก่ผู้ประกอบการและนักท่องเที่ยว

1) ระเบียงเศรษฐกิจเหนือ-ใต้ (คุนหมิง-กรุงเทพฯ ระยะทาง 1,800 กม.) เส้นทางนครคุนหมิง-จิ่งหรง(เชียงรุ่ง)-โหมาน(700 กม.)-บ่อเตน-หลวงน้ำทา-บ่อแก้ว(250 กม.)-สะพานมิตรภาพไทย-ลาว 4 -เชียงของ-เชียงราย-พะเยา-แพร่-อุตรดิตถ์-พิษณุโลก-นครสวรรค์-กรุงเทพฯ(850 กม.)

2) ระเบียงเศรษฐกิจเชียงใหม่-ภูคู้-ผาแก้ว-เวียงจันทน์ 646 กม. สพพ. ได้ศึกษาสำรวจแล้ว

3) ระเบียงเศรษฐกิจพม่า-ไทย-ลาว (เส้นทางเมาะละหม่าง-เมียวดี-แม่สอด-ตาก-สุโขทัย-อุตรดิตถ์-ภูคู้-ผาแก้ว-ปากลาย-ไชยะบูลี-หลวงพระบาง) ระยะทางประมาณ ๘๘๘ กม. ซึ่งระเบียงเศรษฐกิจเส้นนี้จะเป็นจุดเชื่อมเขตเศรษฐกิจพิเศษแม่สอดเพ็จแกจทั่ววันเดียวเที่ยว 3 ประเทศ พม่า-ไทย-ลาว จากเมืองเมียวดี - แม่สอด-ภูคู้-ผาแก้ว เมืองปากลาย แขวงไชยะบูลี ด้วยระยะทางประมาณ 454 กม.

5. เป็นประตูสู่ประชาคมอาเซียน เพราะมีเครือข่ายคมนาคมขนส่งที่ครอบคลุมภูมิภาคต่างๆ จะทำให้การเดินทางผ่านด่านภูคู้-ด่านผาแก้วสามารถเดินทางไปได้หลากหลายเส้นทาง คือ

1) ไชยะบูลี - อุดมไซ - หลวงน้ำทา - เชียงรุ่ง (สิบสองปันนา) - คุนหมิง (ยูนนาน): R3a

2) อุดมไซ - เตียนเปียนฟู - เวียดนาม - จีน

3) ปากลาย - เวียงจันทน์ - ปากซัน - ด่านน้ำพาว - เวียดนามกลาง - เว้ - ดานัง

4) ภูคู้ - อุตรดิตถ์ - สุโขทัย - ตาก - แม่สอด - เมียวดี - เมาะละหม่าง - ย่างกุ้ง/เนปิตอร์

5) ภูคู้-อุตรดิตถ์-ท่าอากาศยานนานาชาติเชียงใหม่/กรุงเทพฯ และต่อไปประเทศต่างๆ

## 5. ทรัพยากรธรรมชาติและสิ่งแวดล้อม

### 5.1 ทรัพยากรดินและการใช้ที่ดิน

#### 1) ทรัพยากรดิน

ศักยภาพของดินในพื้นที่จังหวัดอุตรดิตถ์ สามารถแบ่งเป็นบริเวณต่างๆ ได้ดังนี้

- บริเวณที่เหมาะสมในการทำนา แบ่งเป็นบริเวณที่เหมาะสมมาก ได้แก่ บริเวณอำเภอดรอน และบางส่วนของอำเภอนิคมพัฒนา ส่วนบริเวณที่มีความเหมาะสมปานกลาง ได้แก่ พื้นที่บางส่วนของอำเภอลับแล

- บริเวณที่เหมาะสมในการปลูกพืชไร่ ได้แก่ บริเวณอำเภอพิชัย และบางส่วนของอำเภอเมือง
- บริเวณที่ไม่เหมาะสมสำหรับปลูกพืชไร่ทั่วไป แต่เหมาะสมสำหรับเป็นพื้นที่สำหรับเป็นทุ่งหญ้าเลี้ยงสัตว์หรือปลูกป่า ได้แก่ พื้นที่ส่วนใหญ่ของอำเภอบ้านโคก อำเภอปากท่า อำเภอน้ำปาด และบางส่วนของอำเภอเมืองอุตรดิตถ์และอำเภอลับแล

### สถานการณ์

1. ดินมีความอุดมสมบูรณ์ค่อนข้างต่ำและเสื่อมโทรม ดินมีความอุดมสมบูรณ์ตามธรรมชาติต่ำ ประมาณ 1,481,829.1 ไร่ หรือประมาณร้อยละ 22.24 ของพื้นที่ดินที่มีปัญหาทั้งหมด พื้นที่ที่มีปัญหาดินมีความอุดมสมบูรณ์ค่อนข้างต่ำและเสื่อมโทรม ได้แก่ อำเภอท่าปลา อำเภอน้ำปาด อำเภอปากท่า และอำเภอบ้านโคก เนื่องจากมีการใช้ประโยชน์ที่ดินเป็นระยะเวลายาวนาน โดยขาดการปรับปรุงดิน ประกอบกับพื้นที่ส่วนใหญ่มีความลาดชันสูงทำให้เกิดการชะล้างพังทลายของดินอย่างกว้างขวาง ความอุดมสมบูรณ์และดินจึงเสื่อมโทรมลงเรื่อยๆ
2. ดินตื้น และลูกรังปะปนในเนื้อดิน มีพื้นที่ประมาณ 746,622.1 ไร่ หรือร้อยละ 11.21 พื้นที่ที่มีปัญหาดินตื้น และลูกรังปะปนในเนื้อดิน ได้แก่ อำเภอท่าปลา อำเภอทองแสนขัน และอำเภอปากท่า
3. ดินมีการชะล้างพังทลาย เป็นปัญหาที่มีความรุนแรงมากเนื่องจากภูมิประเทศส่วนใหญ่ของจังหวัดอุตรดิตถ์ ประกอบด้วยพื้นที่ดอน และพื้นที่สูง มีประมาณ 3,803,887 ไร่ หรือร้อยละ 57.10 พื้นที่ที่มีปัญหาการชะล้างพังทลาย ได้แก่ อำเภอเมือง อำเภอลับแล อำเภอท่าปลา อำเภอน้ำปาด และอำเภอบ้านโคก จากสภาพภูมิประเทศที่มีความลาดชันสูงประกอบกับปริมาณฝนชุกในแต่ละปี และมีการใช้ทรัพยากรดินและป่าไม้ที่ไม่ถูกต้องและเหมาะสม ล้วนแต่ทำให้เกิดการชะล้างพังทลายของดินอย่างกว้างขวางและรุนแรง
4. ดินมีเนื้อดินเป็นดินร่วนปนทราย ซึ่งดินที่มีเนื้อดินเป็นดินร่วนปนทราย นอกจากความอุดมสมบูรณ์ต่ำแล้ว ความสามารถในการอุ้มน้ำก็ต่ำด้วย จึงดูดซับน้ำได้น้อยทำให้พืชที่ปลูกมักขาดน้ำได้ง่าย โดยเฉพาะในระยะที่ฝนทิ้งช่วง จังหวัดอุตรดิตถ์มีปัญหาดินมีเนื้อดินเป็นดินร่วนปนทรายประมาณ 629,670 ไร่ หรือร้อยละ 9.45

### 2) การใช้ประโยชน์ที่ดิน

จังหวัดอุตรดิตถ์ มีเนื้อที่ทั้งหมด 4,899,120 ไร่ โดยแบ่งเป็นเนื้อที่ถือครองทางการเกษตร เนื้อที่นอกการเกษตร และเนื้อที่ป่าไม้ ซึ่งเนื้อที่ถือครองทางการเกษตร แบ่งเป็นที่อยู่อาศัย เนื้อที่สำหรับการปลูกพืชและเลี้ยงสัตว์ ที่อื่นๆ และที่รกร้าง

### 5.2 ทรัพยากรป่าไม้และสัตว์ป่า

#### 1) ทรัพยากรป่าไม้

ทรัพยากรป่าไม้จังหวัดอุตรดิตถ์ประกอบด้วยป่าไม้หลายชนิด มีชนิดป่าไม้ประกอบด้วยป่าเบญจพรรณ ซึ่งเป็นป่าผลัดใบพบที่ระดับความสูง 500-600 เมตร และป่าเต็งรัง ซึ่งเป็นป่าโปร่ง ทำให้ฝนตกตามฤดูกาลปริมาณน้ำฝนอยู่ในระดับที่เหมาะสมต่อการเจริญเติบโตของพืช ป่าดงดิบแล้ง ซึ่งมีไม้มีค่าทางเศรษฐกิจที่พบมาก คือ ไม้สัก พื้นที่ป่าจังหวัดอุตรดิตถ์มีปกคลุมอยู่ในทุกอำเภอ แต่พื้นที่ป่าไม้ที่พบมาก คือ ในพื้นที่อำเภอน้ำปาด อำเภอปากท่า อำเภอบ้านโคก อำเภอท่าปลา อำเภอลับแล อำเภอเมืองอุตรดิตถ์ และอำเภอทองแสนขัน ส่วนในเขตอำเภอตรอน และอำเภอพิชัย มีพื้นที่ป่าไม้อยู่ส่วนหนึ่งกระจายเป็นหย่อมๆ

#### 2) ทรัพยากรสัตว์ป่า

จังหวัดอุตรดิตถ์มีพื้นที่ที่ได้ประกาศเป็นพื้นที่เขตรักษาพันธุ์สัตว์ป่า จำนวน 4 แห่ง ซึ่งเป็นพื้นที่ป่าไม้ที่มีความอุดมสมบูรณ์เหมาะที่จะเป็นที่อยู่อาศัยและแหล่งอาหารของสัตว์ป่า สำหรับสัตว์ป่าในพื้นที่จังหวัดอุตรดิตถ์มีสัตว์ป่าสงวนที่สำคัญ คือ เลียงผา ประเภทสัตว์เลี้ยวลูกด้วยนม เช่น กระต๊อ เสือโคร่ง เสือดาว เสือไฟ เก้ง กวาง หมูป่า วัวแดง ลิง หมี เป็นต้น ส่วนประเภทนก เช่น นกขุนทอง กาน้ำใหญ่ ไก่ฟ้า ไก่ป่า เหยี่ยว เป็นต้น ประเภทสัตว์เลี้ยวคลาน ได้แก่ เต่าปูลู เต่าเหลือง เต่าเตี๋ย ตะพาบน้ำ งูเหลือม งูจงอาง เป็นต้น



จากสถานการณ์ทรัพยากรสัตว์ป่าของจังหวัดอุตรดิตถ์ เนื่องจากสัตว์ป่าที่หายากดังกล่าวอยู่ในเขตป่าอนุรักษ์ ซึ่งถือว่าเป็นเขตพื้นที่ที่ได้รับการดูแลเป็นพิเศษจึงไม่มีปัญหา ประกอบกับทางกรมอุทยานแห่งชาติสัตว์ป่าและพันธุ์พืชได้สร้างจิตสำนึกให้ประชาชนโดยรอบพื้นที่ร่วมดูแลด้วยแล้ว

### 3) ทรัพยากรธรณี

โครงสร้างธรณีวิทยาในพื้นที่จังหวัดอุตรดิตถ์ เป็นผลจากการบีบอัด การขยาย การแยก และเลื่อนออกจากกันของเปลือกโลก เนื่องด้วยเหตุการณ์แปรสัณฐานหลายช่วงเวลา มีทิศทางอยู่ในแนวทิศตะวันออกเฉียงเหนือ-ทิศตะวันตกเฉียงใต้เกือบทั้งหมด ซึ่งกำกับรูปร่างและทิศทางการวางตัวของจังหวัดและอีกหนึ่งแนวทางวางตัวทิศเหนือ-ทิศใต้ ตามแนวของแม่น้ำน่าน พบตั้งแต่ช่วงอำเภอเมืองอุตรดิตถ์ ผ่านอำเภอตรอนจนถึงอำเภอพิชัย โครงสร้างธรณีวิทยาที่สำคัญประกอบด้วยการวางตัวชั้นหิน ชั้นหินโคลังอรอยแยกและรอยเลื่อนแนวแตกเรียบ และรอยชั้นไม่ต่อเนื่อง โครงสร้างธรณีวิทยาดังกล่าว มีความสัมพันธ์ซึ่งกันและกัน และมักเกิดอยู่ด้วยกันมากกว่า 2 ชนิด จากการศึกษาและรวบรวม พบว่า ในพื้นที่จังหวัดอุตรดิตถ์มีแหล่งธรรมชาติทางธรณีวิทยาที่เกิดสัมพันธ์กับลักษณะภูมิประเทศ และลักษณะทางธรณีวิทยา จำนวน 12 แห่ง โดยจัดอยู่ใน 3 ประเภทใหญ่ๆ คือ แหล่งธรณีสังฐาน แหล่งแร่แบบฉบับ และแหล่งซากดึกดำบรรพ์ ซึ่งแต่ละแหล่งล้วนมีคุณค่าทางวิชาการ และหลายๆ แหล่งมีศักยภาพเป็นแหล่งท่องเที่ยวของจังหวัดด้วย

## 5.3 ด้านสิ่งแวดล้อม

### 1) คุณภาพน้ำ

จากการติดตามตรวจสอบคุณภาพน้ำในพื้นที่จังหวัดอุตรดิตถ์ มีการตรวจวิเคราะห์คุณภาพน้ำผิวดินใน 2 แหล่ง ได้แก่ แม่น้ำน่าน จำนวน 4 สถานี และคลองตรอน จำนวน 5 สถานี โดยสำนักงานสิ่งแวดล้อมภาคที่ 3 ได้เก็บตัวอย่างน้ำในแม่น้ำน่าน จำนวน 4 ครั้ง ครั้งที่ 1 เดือนพฤศจิกายน (วันที่ 18-21 พฤศจิกายน 2556) ครั้งที่ 2 เดือนกุมภาพันธ์ (วันที่ 17-28 กุมภาพันธ์ 2557) ครั้งที่ 3 เดือนพฤษภาคม (วันที่ 19-22 พฤษภาคม 2557) และครั้งที่ 4 เดือนสิงหาคม (วันที่ 18-28 สิงหาคม 2557) ส่วนคลองตรอนเก็บตัวอย่างและตรวจวิเคราะห์คุณภาพน้ำ จำนวน 2 ครั้ง ครั้งที่ 1 เดือนกุมภาพันธ์ (วันที่ 17-28 กุมภาพันธ์ 2557) และครั้งที่ 2 (วันที่ 18-28 สิงหาคม 2557)

จากผลการติดตามตรวจสอบคุณภาพน้ำผิวดินในพื้นที่จังหวัดอุตรดิตถ์ สรุปผลได้ดังนี้

(1) **แม่น้ำน่าน** มาตรฐานแหล่งน้ำผิวดินตามประกาศกรมควบคุมมลพิษ เรื่อง กำหนดประเภทของ แหล่งน้ำในแม่น้ำน่าน ลงวันที่ 8 กุมภาพันธ์ 2549 ประกาศในราชกิจจานุเบกษา เล่ม 123 ตอนที่ 27 ง วันที่ 16 มีนาคม 2549 กำหนดให้ แม่น้ำน่านตั้งแต่บริเวณบ้านปากน้ำโพ ตำบลแควใหญ่ อำเภอเมืองจังหวัดนครสวรรค์ จนถึงแม่น้ำน่านบริเวณสะพานแม่น้ำน่าน บ้านปอน ตำบลปอน อำเภอทุ่งช้าง จังหวัดน่าน เป็นแหล่งน้ำประเภทที่ 3 จากผลการตรวจสอบคุณภาพน้ำโดยรวมตลอดปีอยู่ในเกณฑ์พอใช้ เทียบได้ตามแหล่งน้ำผิวดินประเภทที่ 3 ซึ่งมีแนวโน้มดีขึ้นจากปีที่ผ่านมา ค่าการตรวจวัดคุณภาพที่เป็นปัญหาสำคัญในพื้นที่จังหวัดอุตรดิตถ์ ได้แก่

ค่าความสกปรกในรูปสารอินทรีย์ (BOD) มาตรฐานแหล่งน้ำผิวดินประเภทที่ 3 กำหนดไม่เกินกว่า 2.0 มิลลิกรัมต่อลิตร พบว่า ที่สถานี NA 09 บริเวณสะพานพิชัย ตำบลในเมือง อำเภอพิชัย จังหวัดอุตรดิตถ์ โดยตรวจวัดได้เท่ากับ 3 มิลลิกรัมต่อลิตร แสดงถึงแหล่งน้ำมีความสกปรกในรูปสารอินทรีย์จากน้ำเสียของกิจกรรมมนุษย์สูง

(2) **คลองตรอน** คุณภาพน้ำโดยรวมตลอดปี อยู่ในเกณฑ์เสื่อมโทรม เทียบได้ตามแหล่งน้ำผิวดินประเภทที่ 4 สามารถใช้ประโยชน์จากแหล่งน้ำเพื่อการอุตสาหกรรม การอุปโภคและบริโภค โดยต้องทำการฆ่าเชื้อโรคและปรับปรุงคุณภาพน้ำเป็นพิเศษก่อน ซึ่งแนวโน้มคุณภาพน้ำอยู่ในเกณฑ์เสื่อมโทรมไม่มีการเปลี่ยนแปลง ค่าการตรวจวัดคุณภาพน้ำที่เป็นปัญหาสำคัญ ได้แก่

ค่าความสกปรกในรูปสารอินทรีย์(BOD) มาตรฐานแหล่งน้ำผิวดินประเภทที่ 4 กำหนด ไม่เกินกว่า 4.0 มิลลิกรัมต่อลิตร จากการตรวจวัดพบว่า มีค่าสูงสุดในเดือนกุมภาพันธ์ ที่สถานี TRC04 บริเวณหมู่ 2 ต.บ่อทอง อ.ทองแสนขัน จ.อุตรดิตถ์ โดยตรวจวัดได้เท่ากับ 6.7 มิลลิกรัมต่อลิตร แสดงถึงแหล่งน้ำมีความสกปรกในรูปสารอินทรีย์จากน้ำเสียของกิจกรรมมนุษย์สูง

การปนเปื้อนของแบคทีเรียกลุ่มโคลิฟอร์ม (TCB) โดยมาตรฐานแหล่งน้ำผิวดินประเภทที่ 3 กำหนด ค่า TCB ไม่เกิน 20,000 MPN/100 ml จากการตรวจวัดพบว่า มีค่าสูงสุดในเดือนสิงหาคม ที่สถานี TRC02 บริเวณสะพานข้ามคลองตรอน บ้านเหล่า ต.น้ำอ่าง อ.ตรอน จ.อุตรดิตถ์ และที่สถานี TRC04 บริเวณหมู่ 2 ต.บ่อทอง อ.ทองแสนขัน จ.อุตรดิตถ์ โดยตรวจวัดได้เท่ากับ 22,000 MPN/100 ml ทั้งสองสถานี ซึ่งแสดงถึงความไม่สะอาดของแหล่งน้ำ และไม่ปลอดภัยในการบริโภคน้ำโดยไม่ผ่านการฆ่าเชื้อโรคก่อน

การปนเปื้อนของแบคทีเรียกลุ่มฟิโคลโคลิฟอร์ม (FCB) โดยมาตรฐานแหล่งน้ำผิวดินประเภทที่ 3 กำหนด ค่า FCB ไม่เกิน 4,000 MPN/100 ml จากการตรวจวัดพบว่า มีค่าสูงสุดในเดือนสิงหาคม ที่สถานี TRC04 บริเวณหมู่ 2 ต.บ่อทอง อ.ทองแสนขัน จ.อุตรดิตถ์ โดยตรวจวัดได้เท่ากับ 16,000 MPN/100 ml แสดงถึงการปนเปื้อนจากอุจจาระของมนุษย์หรือสัตว์เลือดอุ่น เช่น หมู ปริมาณสูง รวมถึงความไม่สะอาด และไม่ปลอดภัยในการบริโภคน้ำโดยไม่ผ่านการฆ่าเชื้อโรคก่อนค่าแอมโมเนีย (NH<sub>3</sub>) มาตรฐานแหล่งน้ำผิวดินประเภทที่ 2,3 และ 4 กำหนด ไม่เกินกว่า 0.5 มิลลิกรัมต่อลิตร จากการตรวจวัดพบว่า มีค่าสูงสุดในเดือนกุมภาพันธ์ ที่สถานี TRC03 หมู่ที่ 8 ต.น้ำอ่าง อ.ตรอน จ.อุตรดิตถ์ โดยตรวจวัดได้เท่ากับ 0.8 มิลลิกรัมต่อลิตร แสดงถึงการปนเปื้อนจากน้ำเสียกิจกรรมมนุษย์ค่อนข้างสูง

**ระบบบำบัดน้ำเสีย** จังหวัดอุตรดิตถ์มีระบบบำบัดน้ำเสียชุมชน จำนวน 2 จุด โดยใช้ระบบบำบัดน้ำเสียตะกอนเร่งชนิดถังสำเร็จรูป จุดที่ 1 ในบริเวณสวนสาธารณะริมแม่น้ำน่านหลังลานพระบรมรูปรัชกาลที่ 5 ตำบลท่าอิฐ อำเภอเมือง จังหวัดอุตรดิตถ์ และจุดที่ 2 ในบริเวณสวนสาธารณะเกษมราษฎร์ ตำบลท่าอิฐ อำเภอเมือง จังหวัดอุตรดิตถ์ เป็นระบบถังบำบัดแบบเกราะ-กรองเติมอากาศ (Septic and Aeration Filter) เป็นถังบำบัดน้ำเสียสำเร็จรูปขนาด 80 ลบ.ม. ต่อวัน ถึงบำบัดน้ำเสียออกแบบให้ฝังอยู่ใต้ดินจุดละ 2 ถังสามารถรองรับน้ำเสียเต็มศักยภาพของระบบได้ 160 ลบ.ม./วัน/จุด รวมทั้งสิ้นประมาณ 320 ลบ.ม.ต่อวัน ซึ่งปัจจุบันไม่สามารถใช้งานระบบบำบัดน้ำเสียทั้ง 2 จุด ได้เนื่องจากประสบปัญหาอุทกภัยในปี 2553 และเทศบาลเมืองอุตรดิตถ์อยู่ระหว่างจัดทำงบประมาณในการซ่อมบำรุงระบบบำบัดน้ำเสีย โดยประมาณการค่าซ่อมแซมระบบรวบรวมเป็นค่าดำเนินการทั้งสิ้นประมาณ 1,500,000 บาท

## 2) คุณภาพอากาศ

จากการติดตามตรวจสอบสถานการณ์คุณภาพอากาศของสำนักงานทรัพยากรธรรมชาติและสิ่งแวดล้อมจังหวัดอุตรดิตถ์ร่วมกับสำนักงานสิ่งแวดล้อมภาคที่ 3 ซึ่งได้มีการเฝ้าระวังติดตามตรวจสอบคุณภาพอากาศ จากสถานีตรวจคุณภาพอากาศโดยใช้เครื่องเก็บตัวอย่างฝุ่นละอองขนาดเล็กแบบปริมาตรสูง (High-Volume) ในระหว่างวันที่ 25 กุมภาพันธ์ถึง 11 มีนาคม 2557 จำนวน 1 สถานี ณ สำนักงานทรัพยากรธรรมชาติและสิ่งแวดล้อมจังหวัดอุตรดิตถ์ พบว่า ไม่มีวันที่มีค่าฝุ่นละอองขนาดเล็กเกินกว่ามาตรฐาน (120 ไมโครกรัม/ลบ.ม.) โดยมีค่าสูงสุดในวันที่ 15 มีนาคม 2557 เท่ากับ 115.9 ไมโครกรัม/ลบ.ม.

## 5.4 ด้านทรัพยากรน้ำในแผ่นดิน

### 1) ทรัพยากรน้ำ

- (1.1) ประเภทของแหล่งน้ำในพื้นที่
  - แม่น้ำสายหลัก ได้แก่ 1) แม่น้ำน่าน
  - แม่น้ำสายรอง ได้แก่ 1) น้ำปาด 2) คลองตรอน
  - คู/คลอง/ลำราง จำนวน 30 แห่ง
  - ทะเลสาบ/อ่างเก็บน้ำ/บึง/หนองน้ำ จำนวน 29 แห่ง
- (1.2) ปริมาณน้ำ

- ปริมาณน้ำฝนเฉลี่ยในจังหวัด 1,228.9 ลบ.ม.
- ปริมาณน้ำท่า 2,014.8 ลบ.ม.
- ปริมาณน้ำที่เก็บกักได้ 9,569 ลบ.ม.

(1.3) พื้นที่ชลประทาน และพื้นที่นอกเขตชลประทาน

- พื้นที่ชลประทาน 481,400 ไร่
- พื้นที่นอกเขตชลประทาน 4,417,720 ไร่

## 2) ทรัพยากรน้ำบาดาล

พื้นที่ที่มีศักยภาพของน้ำบาดาล ที่มีอยู่ในพื้นที่จังหวัดอุดรดิตถ์ ซึ่งแสดงการใช้ประโยชน์เพื่อการเกษตรกรรม อุตสาหกรรมและอุปโภคในปัจจุบัน รวมทั้งความต้องการของประชาชน และศักยภาพของแหล่งน้ำบาดาลที่จะสามารถตอบสนองความต้องการของประชาชนได้ รวม 1,432,470 ไร่ กระจายอยู่ทุกอำเภอในจังหวัดอุดรดิตถ์ โดยอำเภอที่มีจำนวนพื้นที่ที่มีศักยภาพน้ำบาดาลมากที่สุด ได้แก่ อำเภอพิชัย 389,939 ไร่ รองลงมาได้แก่ อำเภอเมืองอุดรดิตถ์ 250,820 ไร่ และอำเภอตรอน ตามลำดับ สำหรับอำเภอที่มีพื้นที่ที่มีศักยภาพน้ำบาดาลที่พัฒนาได้น้อยที่สุด ได้แก่ อำเภอฟากท่า จำนวน 41,921 ไร่

## 6. โครงสร้างพื้นฐาน

### 6.1 ไฟฟ้า

จำนวนผู้ใช้ไฟฟ้าของจังหวัดอุดรดิตถ์ในปี พ.ศ. 2558 มีจำนวน 152,077 ราย เพิ่มขึ้นจากปี พ.ศ.2557 จำนวน 2,928 ราย และมีการจำหน่ายกระแสไฟฟ้ารวม 491,871,944 หน่วย ประเภทที่อยู่อาศัย 204,803,692 หน่วย ประเภทธุรกิจและอุตสาหกรรม 209,923,215 หน่วย ประเภทไฟสถานที่ราชการและสาธารณะ 20,974,972 หน่วย และประเภทอื่น 56,170,065 หน่วย อำเภอเมืองอุดรดิตถ์มีผู้ใช้ไฟฟ้ามากที่สุด รองลงมาคืออำเภอพิชัย อำเภอท่าปลา และอำเภอลับแล ตามลำดับ อำเภอที่มีจำนวนผู้ใช้ไฟฟ้าน้อยที่สุดคืออำเภอบ้านโคก

### 6.2 แหล่งน้ำ

#### การประปา

ข้อมูลของการประปาส่วนภูมิภาค ในปีงบประมาณ พ.ศ.2558 จังหวัดอุดรดิตถ์มีการผลิตน้ำประปา จำนวน 717,140 ลูกบาศก์เมตร และในปีงบประมาณ พ.ศ.2559 มีเป้าหมายการผลิตน้ำประปา จำนวน 772,000 ลูกบาศก์เมตร และในปีงบประมาณ พ.ศ.2559 มีเป้าหมายผู้ใช้น้ำเพิ่ม 195 ราย

### 6.3 โทรศัพท์

การให้บริการโทรศัพท์ในพื้นที่จังหวัดอุดรดิตถ์ ในปี พ.ศ.2557 มีจำนวนหมายเลขโทรศัพท์ ให้บริการในโครงข่ายของบริษัท ทีโอที จำกัด (มหาชน) 32,956 เลขหมาย เป็นของบริษัทสัมปทานจำนวน 11,040 เลขหมาย เป็นหมายเลขสำหรับธุรกิจ 825 หมายเลข บ้านพัก 12,648 เลขหมาย ราชการ 1,381 เลขหมาย

### 6.4 การคมนาคม

จังหวัดอุดรดิตถ์มีโครงข่ายถนนที่สามารถติดต่อกับจังหวัดต่างๆ ในภาคเหนือ ภาคกลาง และภาคตะวันออกเฉียงเหนือ ได้อย่างสะดวกทั้งทางรถยนต์และทางรถไฟ มีทางหลวงแผ่นดิน 2 สาย (สายหมายเลข 11 และสายหมายเลข 102) ทางหลวงจังหวัด 30 สาย โดยเมื่อพิจารณาเส้นทางรถโดยสารประจำทางระหว่างชุมชนต่าง ๆ ภายในจังหวัดกับจังหวัดอื่น ๆ มีจำนวนรวมกว่า 50 สาย ประกอบด้วย เส้นทางเดินรถในชุมชนเมืองอุดรดิตถ์ เส้นทางเดินรถระหว่างจังหวัดต่าง ๆ ในภาคเหนือ ภาคกลาง และภาคตะวันออกเฉียงเหนือที่ผ่านจังหวัดอุดรดิตถ์ และเส้นทางเดินรถภายในจังหวัด ซึ่งส่วนใหญ่จะเป็นเส้นทางระหว่างเทศบาลเมืองอุดรดิตถ์ กับอำเภอ ตำบล หมู่บ้านในเขตจังหวัด ชุมชนที่มีรถโดยสารประจำทางผ่านมากที่สุด คือ เทศบาลเมืองอุดรดิตถ์ รองมาคือ เทศบาลตำบลในเมือง เทศบาลตำบลวังกะพือ เทศบาลตำบลทุ่งยั้ง เทศบาลตำบลศรี

พนมมาศ และเทศบาลตำบลหัวดง โดยมีเทศบาลเมืองอุตรดิตถ์เป็นศูนย์กลางการคมนาคมระหว่างภาคเหนือ และการคมนาคมภายในจังหวัด เป็นจุดที่มีการหยุดพักของรถโดยสารระหว่างทางจำนวนมาก

**ทางรถไฟ** มีเส้นทางรถไฟสายเหนือจากกรุงเทพมหานครถึงจังหวัดเชียงใหม่ผ่านเมืองอุตรดิตถ์ และมีเส้นทางแยกจากสถานีบ้านดารา ในเขตอำเภอพิชัย ไปยังสถานีสวรรคโลก อำเภอสวรรคโลก จังหวัดสุโขทัย ในเขตจังหวัดอุตรดิตถ์มีเส้นทางรถไฟผ่าน 3 อำเภอ คือ พิชัย ตรอน และเมืองอุตรดิตถ์ มีสถานีรถไฟรวม 12 สถานี สถานีที่สำคัญมากที่สุด 2 สถานี คือ สถานีศิลาอาสน์ และสถานีอุตรดิตถ์ ตั้งอยู่ในเขต อำเภอเมืองอุตรดิตถ์ จัดเป็นสถานีรถไฟที่สำคัญของเส้นทางเดินรถสายเหนือ เพราะเป็นจุดขนส่งสินค้าขนาดใหญ่และผู้โดยสารจำนวนมาก รวมทั้งเป็นจุดเติมน้ำมัน เชื้อเพลิง และสับเปลี่ยนเจ้าหน้าที่ผู้ปฏิบัติงาน

## 7. ข้อมูลด้านสาธารณสุข

จังหวัดอุตรดิตถ์มีจำนวนสถานพยาบาลที่มีเตียงผู้ป่วยรับไว้ค้างคืนทั้งสิ้น 10 แห่ง มีจำนวนเตียงผู้ป่วย 950 เตียง ในจำนวนนี้เป็นสถานพยาบาลที่สังกัดกระทรวงสาธารณสุข คือ โรงพยาบาลอุตรดิตถ์ และโรงพยาบาลชุมชน จำนวนเตียง 890 เตียง สังกัดกระทรวงกลาโหม คือ โรงพยาบาลค่ายพิชัยดาบหัก จำนวนเตียง 60 เตียง อัตราส่วนเตียงผู้ป่วยต่อประชากรเท่ากับ 1:481

บุคลากรทางการแพทย์ที่สำคัญ คือ มีแพทย์ 144 คน ทันตแพทย์ 43 คน เภสัชกร 72 คน พยาบาลวิชาชีพ 964 คน พยาบาลเทคนิค 44 คน อัตราส่วนแพทย์ต่อประชากรเท่ากับ 1:3,170 อัตราส่วนทันตแพทย์ต่อประชากรเท่ากับ 1: 10,615 และอัตราส่วนเภสัชกรต่อประชากรเท่ากับ 1: 6,339

ยุทธศาสตร์การพัฒนาจังหวัดอุดรดิตถ์



## กลยุทธ์

<p>1.1 พัฒนาและปรับปรุง โครงข่ายคมนาคมผังเมืองทุกระดับ ระบบสาธารณูปโภค สาธารณูปการ ระบบประปาและโครงสร้างพื้นฐาน</p> <p>1.2 เพิ่มศักยภาพบุคลากรและระบบการบริหารจัดการภาครัฐ ให้สะอาด โปร่งใส ตรวจสอบได้ และเกิดประโยชน์สูงสุดต่อประชาชน</p> <p>1.3 พัฒนาทรัพยากรมนุษย์ โดยการสร้างโอกาสยกระดับคุณภาพการศึกษา และเข้าถึงแหล่งข้อมูลสารสนเทศได้อย่างทั่วถึง</p> <p>1.4 ส่งเสริมและพัฒนาคุณภาพชีวิตให้ประชาชนสร้างความปรองดองสมานฉันท์ ปลอดภัย มั่นคง มั่งคั่ง ยั่งยืน ด้วยปรัชญาเศรษฐกิจพอเพียง</p> <p>1.5 เสริมสร้างสถาบันครอบครัวและชุมชนให้มีความมั่นคงเข้มแข็ง ปลอดภัยเสถียร และสังคมผู้สูงอายุ</p> <p>1.6 ส่งเสริมการมีงานทำและเพิ่มรายได้ของประชาชนอย่างทั่วถึงและลดความเหลื่อมล้ำ</p>
<p>2.1 ส่งเสริม พัฒนากระบวนการผลิตภาคเกษตรกรรม อุตสาหกรรม ให้มีประสิทธิภาพและคุณภาพตามนโยบายของรัฐบาลและสอดคล้องกับการตลาด ในสินค้าทุกประเภท</p> <p>2.2 เสริมสร้างศักยภาพการแข่งขันการบริหารจัดการให้กับภาคการผลิตทุกด้าน ทุกองค์กรให้เข้มแข็ง</p> <p>2.3 ส่งเสริมการศึกษาวิจัย การสร้างนวัตกรรมส่งเสริมเศรษฐกิจสร้างสรรค์ และพัฒนาสู่ Thailand 4.0</p> <p>2.4 ส่งเสริมการพัฒนาการบริการประชาชนของภาครัฐ และระบบบริหารจัดการภาครัฐให้มีธรรมาภิบาล</p>
<p>3.1 ทำนุบำรุง รักษา และสืบทอดศิลปวัฒนธรรมประเพณีท้องถิ่นให้ยั่งยืน</p> <p>3.2 ส่งเสริมและสนับสนุนการพัฒนาภูมิปัญญาท้องถิ่น ภูมิปัญญาไทยเพื่อใช้ในการผลิต สินค้าบริการ การเพิ่มรายได้</p> <p>3.3 ส่งเสริมเชื่อมโยงเส้นทางวัฒนธรรมประวัติศาสตร์ การท่องเที่ยว กับเพื่อนบ้าน ทั้งภายในและต่างประเทศ</p> <p>3.4 พัฒนาการท่องเที่ยวทุกด้าน ทุกพื้นที่ โดยเน้นการท่องเที่ยวที่มีอัตลักษณ์ มีศักยภาพและยกระดับการท่องเที่ยวให้สูงขึ้น</p>
<p>4.1 การสร้างสมดุลการใช้ประโยชน์จากทรัพยากรธรรมชาติ พร้อมกับการอนุรักษ์ พัฒนา พื้นฟูทรัพยากรธรรมชาติและสิ่งแวดล้อม และขยายผลโครงการอันเนื่องมาจากพระราชดำริ</p> <p>4.2 กระจายการถือครองที่ดินอย่างเป็นธรรม และดำเนินการจัดกรรมสิทธิ์ในที่ดิน ของประชาชนให้เพียงพอแก่การอยู่อาศัยและการเกษตรกรรมหรือการประกอบอาชีพ</p> <p>4.3 ส่งเสริมพัฒนาการบริหารจัดการสภาพแวดล้อมของเมืองและท้องถิ่นโดยการมีส่วนร่วมของชุมชนและทุกภาคส่วน</p> <p>4.4 ส่งเสริม บำรุงรักษา และคุ้มครองคุณภาพสิ่งแวดล้อม ตลอดจนควบคุมและกำจัด ภาวะมลพิษที่มีผลต่อสุขภาพอนามัยสวัสดิการและคุณภาพชีวิตของประชาชน</p> <p>4.5 ส่งเสริม สนับสนุน การอนุรักษ์พลังงานและการบริหารจัดการด้านพลังงานให้มีประสิทธิภาพสูงสุด</p>
<p>5.1 พัฒนาจุดผ่านแดนถาวรฤดู ในทุกด้านเพื่อให้เป็นประตูสู่ประเทศเพื่อนบ้านและนานาชาติที่มีศักยภาพ</p> <p>5.2 พัฒนาการค้า การลงทุน การท่องเที่ยว ในทุกมิติ ทุกด้าน ทั้งในประเทศและต่างประเทศ</p> <p>5.3 พัฒนาสัมพันธ์ไมตรีและความร่วมมือกับต่างประเทศ</p> <p>5.4 พัฒนาโครงสร้างพื้นฐาน และระบบ Logistics ที่เอื้อต่อการสร้างมูลค่าเพิ่มแก่สินค้าและบริการทั้งในประเทศและต่างประเทศ</p> <p>5.5 สนับสนุนให้มีการปรับปรุง พัฒนาการท่องเที่ยวสินค้าและบริการ บนพื้นฐานเศรษฐกิจสร้างสรรค์และเทคโนโลยีดิจิทัล และ Uttaradit 4.0</p>