

แผนบริหารความต่อเนื่องของจังหวัดอุดรดิตถ์

แผนความต่อเนื่อง หรือต่อไปนี้จะเรียกว่า “Business Continuity Plan (BCP)” จัดทำขึ้นเพื่อให้ “จังหวัดอุดรดิตถ์” สามารถนำไปใช้ในการตอบสนองและปฏิบัติงานในสภาวะวิกฤติหรือเหตุการณ์ฉุกเฉินต่าง ๆ ทั้งที่เกิดจากภัยธรรมชาติ อุบัติเหตุ หรือการมุ่งร้ายต่อองค์กร โดยไม่ให้อาการวิกฤติหรือเหตุการณ์ฉุกเฉินดังกล่าวส่งผลให้หน่วยงานต้องหยุดการดำเนินงาน หรือไม่สามารถให้บริการได้อย่างต่อเนื่อง

การที่จังหวัดไม่มีกระบวนการรองรับให้การดำเนินงานเป็นไปอย่างต่อเนื่อง อาจส่งผลกระทบต่อหน่วยงานในด้านต่าง ๆ เช่น ด้านเศรษฐกิจการเงิน การให้บริการ สังคม ชุมชน สิ่งแวดล้อม ตลอดจนชีวิตและทรัพย์สินของประชาชน เป็นต้น ดังนั้น การจัดทำแผนความต่อเนื่องจึงเป็นสิ่งสำคัญที่จะช่วยให้จังหวัดสามารถรับมือกับเหตุการณ์ฉุกเฉินที่ไม่คาดคิด และทำให้กระบวนการที่สำคัญ (Critical Business Process) สามารถกลับมาดำเนินการได้อย่างปกติ หรือตามระดับการให้บริการที่กำหนดไว้ ซึ่งจะช่วยให้สามารถลดระดับความรุนแรงของผลกระทบที่เกิดขึ้นต่อจังหวัดได้

วัตถุประสงค์ (Objectives)

- เพื่อใช้เป็นแนวทางในการบริหารความต่อเนื่อง
- เพื่อให้จังหวัดมีการเตรียมความพร้อมในการรับมือกับสภาวะวิกฤติ
- เพื่อลดผลกระทบจากการหยุดชะงักในการดำเนินงานหรือการให้บริการ
- เพื่อบรรเทาความเสียหายให้อยู่ระดับที่ยอมรับได้
- เพื่อให้ประชาชน เจ้าหน้าที่ หน่วยงานรัฐวิสาหกิจ หน่วยงานภาครัฐ และผู้มีส่วนได้ส่วนเสีย (Stakeholders) มีความเชื่อมั่นในศักยภาพของจังหวัด แม้จังหวัดต้องเผชิญกับเหตุการณ์ร้ายแรงและส่งผลกระทบต่อจนทำให้การดำเนินงานต้องหยุดชะงัก

สมมติฐานของแผนความต่อเนื่อง (BCP Assumptions)

- แผนบริหารความต่อเนื่องฉบับนี้จัดทำขึ้นภายใต้สมมติฐาน ดังต่อไปนี้
- เหตุการณ์ฉุกเฉินที่เกิดขึ้นในช่วงเวลาสำคัญต่าง ๆ แต่ไม่ได้ส่งผลกระทบต่อสถานที่ปฏิบัติงานสำรองที่ได้มีการจัดเตรียมไว้
 - หน่วยงานเทคโนโลยีสารสนเทศรับผิดชอบในการสำรองระบบสารสนเทศต่าง ๆ โดยระบบสารสนเทศสำรองมิได้รับผลกระทบจากเหตุการณ์ฉุกเฉินเหมือนกับระบบสารสนเทศหลัก
 - “บุคลากร” ที่ถูกระบุในเอกสารฉบับนี้ หมายถึง ผู้บริหาร เจ้าหน้าที่และพนักงานทั้งหมดของหน่วยงานที่เป็นทีมบริหารความต่อเนื่อง

ขอบเขตของแผนความต่อเนื่อง (Scope of BCP)

แผนความต่อเนื่อง (BCP) ฉบับนี้ ใช้รับรองสถานการณ์ กรณีเกิดภาวะวิกฤตหรือเหตุการณ์ฉุกเฉินในพื้นที่ศาลากลางจังหวัดอุตรดิตถ์ ด้วยเหตุการณ์ต่อไปนี้

- เหตุการณ์อุทกภัย
- เหตุการณ์อัคคีภัย
- เหตุการณ์ชุมนุมประท้วง/จลาจล
- เหตุการณ์โรคระบาด

การวิเคราะห์ทรัพยากรที่สำคัญ

ภาวะวิกฤตหรือเหตุการณ์ฉุกเฉินมีหลากหลายรูปแบบ ดังนั้นเพื่อให้จังหวัดสามารถบริหารจัดการการดำเนินงานขององค์กรให้มีความต่อเนื่อง การจัดหาทรัพยากรที่สำคัญจึงเป็นสิ่งจำเป็น และต้องระบุไว้ในแผนความต่อเนื่อง ซึ่งการเตรียมการทรัพยากรที่สำคัญ จะพิจารณาจากผลกระทบใน ๕ ด้าน ดังนี้

๑.ผลกระทบด้านอาคาร/สถานที่ปฏิบัติงานหลัก หมายถึง เหตุการณ์ที่เกิดขึ้นทำให้สถานที่ปฏิบัติงานหลัก(ศาลากลางจังหวัด)ได้รับความเสียหายหรือไม่สามารถใช้สถานที่ปฏิบัติงานหลักได้ และส่งผลให้บุคลากรไม่สามารถเข้าไปปฏิบัติงานได้ชั่วคราวหรือระยะยาว

๒.ผลกระทบด้านวัสดุอุปกรณ์ที่สำคัญ/การจัดหาจัดส่งวัสดุอุปกรณ์ที่สำคัญ หมายถึง เหตุการณ์ที่เกิดขึ้นทำให้ไม่สามารถใช้งานวัสดุอุปกรณ์ที่สำคัญ หรือไม่สามารถจัดหา/จัดส่งวัสดุอุปกรณ์ที่สำคัญได้

๓.ผลกระทบด้านเทคโนโลยีสารสนเทศและข้อมูลที่สำคัญ หมายถึง เหตุการณ์ที่เกิดขึ้นทำให้ระบบงานเทคโนโลยี หรือระบบสารสนเทศ หรือข้อมูลที่สำคัญไม่สามารถนำมาใช้ในการปฏิบัติงานได้ตามปกติ

๔.ผลกระทบด้านบุคลากรหลัก หมายถึง เหตุการณ์ที่เกิดขึ้นทำให้บุคลากรหลักไม่สามารถมาปฏิบัติงานได้ตามปกติ

๕.ผลกระทบด้านลูกค้า / ผู้ให้บริการที่สำคัญ หมายถึง เหตุการณ์ที่เกิดขึ้นทำให้ลูกค้า/ผู้ให้บริการ/ผู้มีส่วนได้ส่วนเสีย ไม่สามารถติดต่อหรือให้บริการหรือส่งมอบงานได้

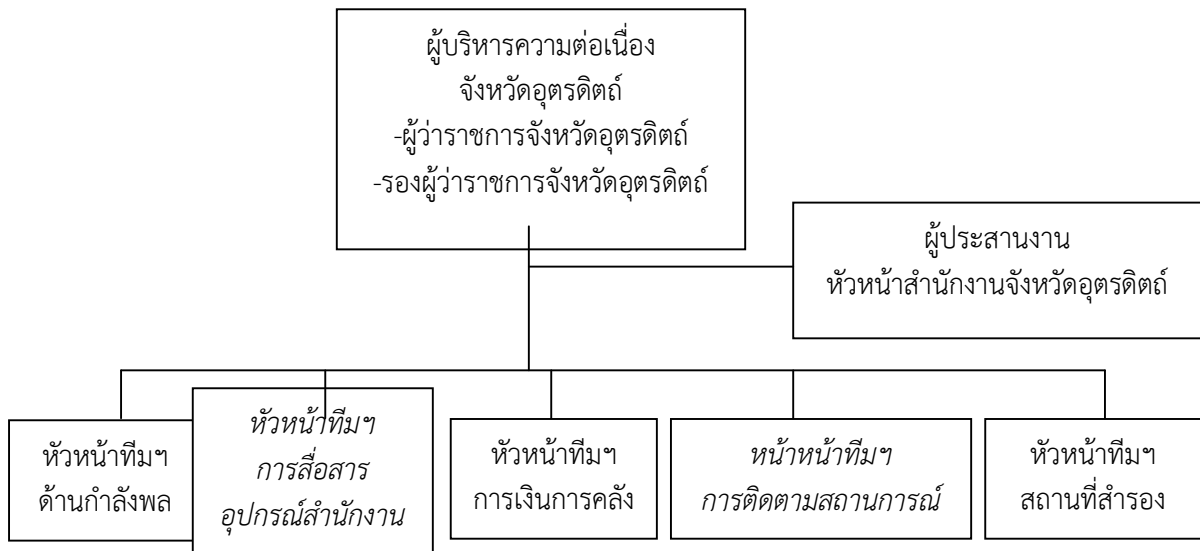
สรุปเหตุการณ์สภาวะวิกฤตและผลกระทบจากเหตุการณ์

เหตุการณ์สภาวะวิกฤต		ผลกระทบ				
		ด้านอาคาร/ สถานที่ ปฏิบัติงาน หลัก	ด้านวัสดุ อุปกรณ์ที่ สำคัญ /การจัดการ จัดส่งวัสดุ อุปกรณ์ที่ สำคัญ	ด้าน เทคโนโลยี สารสนเทศ และข้อมูล ที่สำคัญ	ด้านบุคลากร หลัก	ลูกค้า/ผู้ ให้บริการ/ผู้ มีส่วนได้ส่วน เสีย
๑.	เหตุการณ์อุทกภัย	✓	✓	✓	✓	✓
๒.	เหตุการณ์อัคคีภัย	✓	✓	✓	✓	
๓.	เหตุการณ์ชุมนุม ประท้วง/ จลาจล	✓			✓	
๔.	เหตุการณ์โรคระบาด	✓			✓	

แผนความต่อเนื่อง (BCP) ฉบับนี้ ไม่รองรับการปฏิบัติงานในกรณีที่เหตุขัดข้องเกิดขึ้นจากการดำเนินงานปกติ และเหตุขัดข้องดังกล่าวไม่ส่งผลกระทบในระดับสูงต่อการดำเนินงานและการให้บริการของหน่วยงาน เนื่องจากหน่วยงานยังสามารถจัดการหรือปรับปรุงแก้ไขสถานการณ์ได้ภายในระยะเวลาที่เหมาะสม โดยผู้บริหารหน่วยงานหรือผู้บริหารของแต่ละกลุ่มงานและฝ่ายงานสามารถรับผิดชอบและดำเนินการได้ด้วยตนเอง

ทีมงานแผนความต่อเนื่อง (Business Continuity Plan Team)

เพื่อให้แผนความต่อเนื่อง (BCP) สามารถนำไปปฏิบัติได้อย่างมีประสิทธิภาพและเกิดประสิทธิผล จะต้องจัดตั้งทีมงานบริหารความต่อเนื่อง (BCP Team) ขึ้น โดย BCP Team ประกอบด้วย หัวหน้าทีมงานบริหารความต่อเนื่อง และทีมงานบริหารความต่อเนื่องโดยทุกตำแหน่งจะต้องร่วมมือกันดูแล ติดตาม ปฏิบัติงาน และกู้คืนเหตุการณ์ฉุกเฉินในหน่วยงานของตนเอง ให้สามารถบริหารความต่อเนื่องและกลับสู่สภาวะปกติได้โดยเร็ว ตามบทบาทหน้าที่ที่กำหนดไว้ของทีมงานบริหารความต่อเนื่อง (BCP Team) และในกรณีที่บุคลากรหลักไม่สามารถปฏิบัติหน้าที่ได้ ให้บุคลากรสำรองรับผิดชอบทำหน้าที่ในบทบาทของบุคลากรหลัก ปรากฏดังตารางที่ ๑



ทีมบริหารความต่อเนื่องด้านกำลังพล (ที่ทำการปกครองจังหวัดอุตรดิตถ์) มีหน้าที่

1. จัดกำลังพล อส. ในการช่วยขนวัสดุอุปกรณ์ ในกรณีที่จังหวัดต้องย้ายสถานที่ปฏิบัติงานจากศาลากลางจังหวัดไปปฏิบัติงานชั่วคราว ณ ศูนย์พัฒนาฝีมือแรงงานจังหวัดอุตรดิตถ์
2. ประสานงานอำนวยความสะดวกระหว่างจังหวัดกับอำเภอ

ทีมบริหารความต่อเนื่องระบบการสื่อสาร และอุปกรณ์สำนักงาน(สำนักงานจังหวัดอุตรดิตถ์) มีหน้าที่

1. ติดตั้งหรือปรับปรุงระบบสื่อสาร ระบบสารสนเทศ
2. จัดหาอุปกรณ์คอมพิวเตอร์
3. จัดหาวัสดุ ครุภัณฑ์สำนักงาน
4. ประสานงานติดตั้งระบบไฟฟ้า ประปา โทรศัพท์ และระบบสาธารณูปโภค

ทีมบริหารความต่อเนื่องการเงินการคลัง (สำนักงานคลังจังหวัดอุตรดิตถ์)มีหน้าที่

1. ประสานงานและติดตั้งระบบการเบิกจ่ายงบประมาณเพื่อให้ระบบใช้งานได้ปกติ
2. ดำเนินการเกี่ยวกับการเบิกจ่ายงบประมาณ

ทีมบริหารความต่อเนื่องการติดตามสถานการณ์ (สำนักงาน ป.ก. จังหวัดอุตรดิตถ์)มีหน้าที่

1. ติดตามข้อมูลและรายงานผลข้อมูลที่เกี่ยวข้องกับสาธารณภัย
2. การสนับสนุนข้อมูลเพื่อให้ผู้บริหาร เจ้าหน้าที่ใช้ในการปฏิบัติงาน

ทีมบริหารความต่อเนื่องด้านสถานที่สำรอง(ศูนย์พัฒนาฝีมือแรงงานจังหวัดอุตรดิตถ์) มีหน้าที่

1. จัดเตรียมสถานที่ปฏิบัติงานสำรองของ ผู้ว่าราชการจังหวัด รองผู้ว่าราชการจังหวัด
2. จัดเตรียมสถานที่ปฏิบัติงานสำรองของเจ้าหน้าที่ ส่วนราชการของจังหวัด ประมาณ ๓๐ คน

ตารางที่ ๑ รายชื่อบุคลากรและบทบาทของทีมงานบริหารความต่อเนื่อง (BCP Team)


บุคลากรหลัก		บทบาท	บุคลากรสำรอง	
ชื่อ	เบอร์โทรศัพท์		ชื่อ	เบอร์โทรศัพท์
ปลัดจังหวัดอุตรดิตถ์	๐๘๙๙๖๑๘๖ ๔๑ ,๐๕๕ ๔๑๑๒๗๒	หน. ทีมงานบริหาร ความต่อเนื่องด้าน กำลังพล	จ่าจังหวัด	๐๘๑๑๑๗๓๖๙๕ ๐,๐๕๕๔๑๓๗๗๕
ป้องกันจังหวัด	๐๕๕ ๔๑๒๕๒๘	ทีมงานบริหารความ ต่อเนื่องด้านกำลังพล	เสมียนตราจังหวัด	๐๘๑๗๕๓๔๔๒๗ ๐๕๕๔๑๑๕๓๗
หัวหน้าสำนักงานจังหวัด	๐๘๙ ๒๐๓๔๔๒๑	หน.ทีมงานระบบการ สื่อสาร / อุปกรณ์ สำนักงาน	หัวหน้ากลุ่มงาน ยุทธศาสตร์การ พัฒนาจังหวัด	๐๘๙ ๒๐๓๔๔๒๖ ๐๕๕ ๔๐๐๗๐๐
หัวหน้ากลุ่มงาน อำนวยการ	๐๘๙ ๓๘๗๘๙๖๓	ทีมงานระบบการ สื่อสาร / อุปกรณ์ สำนักงาน	หน.กลุ่มงานข้อมูล สารสนเทศและ การสื่อสาร	๐๘๙ ๒๐๓ ๔๔๒๔ ๐๕๕ ๔๐๐๗๐๐
คลังจังหวัดอุตรดิตถ์	๐๕๕๔๑๑๒๒ ๓	หน.ทีมการเงินการคลัง	หน. กลุ่มงาน วิชาการคลังการ บัญชี	๐๕๕๔๑๑๒๒๓ ๐๘๙๔๖๑๗๒๖๙
หัวหน้ากลุ่มงานระบบ บริหารการคลัง	๐๕๕๔๑๑๒๒ ๓ , ๐๘๗๘๓๘๙๗ ๐๙	ทีมการเงินการคลัง	หน. กลุ่มงาน บริหารการคลัง และเศรษฐกิจ	๐๕๕๔๑๑๒๒๓ ๐๘๑๒๘๐๕๘๙๔
หน. สน. ป.ภ. จังหวัด อุตรดิตถ์	๐๘๗ ๙๐๐๖๐๒๔	หน. ทีมการติดตาม สถานการณ์	หน. กลุ่มงาน ยุทธศาสตร์ฯ	๐๘๑ ๙๒๑๙๔๑๗
หน.ฝ่ายป้องกันฯ	๐๘๗ ๙๐๐๗๑๒๕	ทีม การ ตี ต าม สถานการณ์	หน.ฝ่ายสงเคราะห์ ฯ	๐๘๙ ๐๔๘๗๒๓๒
ผอ. ศูนย์พัฒนาฝีมือ แรงงาน	๐๘๕ ๔๘๓๘๕๖๓	หน. ทีมเตรียมการ สถานที่สำรอง	หน. ฝ่าย อำนวยการ	๐๕๕ ๔๒๘๐๔๒- ๓ ต่อ ๑๐๓ ,๑๐๑
หน. ฝ่ายส่งเสริมการ พัฒนาฝีมือแรงงาน	ต่อ ๑๑	ทีมเตรียมการสถานที่ สำรอง	หน. ฝ่ายพัฒนา ศักยภาพแรงงาน	ต่อ ๑๑๐

กลยุทธ์ความต่อเนื่อง (Business Continuity Strategy)

กลยุทธ์ความต่อเนื่อง เป็นแนวทางในการจัดหาและบริหารจัดการทรัพยากรให้มีความพร้อมเมื่อเกิดสภาวะวิกฤต ซึ่งพิจารณาทรัพยากรใน ๕ ด้าน ดังตาราง

ตารางที่ ๒ กลยุทธ์ความต่อเนื่อง (Business Continuity Strategy)

ทรัพยากร	กลยุทธ์ความต่อเนื่อง
 <p>อาคาร/ สถานที่ปฏิบัติงานสำรอง</p>	<ul style="list-style-type: none"> กำหนดให้ใช้พื้นที่ปฏิบัติงานสำรองดังนี้ กรณีที่ไม่สามารถใช้พื้นที่ในเขตเทศบาลเมืองอุดรดิตถ์ได้ เช่น น้ำท่วมในเขตเมือง ให้ใช้ศูนย์พัฒนาฝีมือแรงงานอุดรดิตถ์เป็นที่สำรอง กรณีที่ยังสามารถเดินทางในเขตเทศบาลเมืองอุดรดิตถ์ได้ อาจใช้ที่ว่าการอำเภอเมืองอุดรดิตถ์เป็นที่สำรอง สถานที่สำรองระบบการเบิกจ่าย ใช้ สพป.อต.เขต ๑ โดยมีการสำรวจความเหมาะสมของสถานที่ ประสานงาน และการเตรียมความพร้อม กับหน่วยงานเจ้าของพื้นที่
 <p>วัสดุอุปกรณ์ที่สำคัญ / การจัดหาจัดส่งวัสดุอุปกรณ์ที่สำคัญ</p>	<ul style="list-style-type: none"> กำหนดให้มีการจัดหาคอมพิวเตอร์สำรอง ที่มีคุณสมบัติเหมาะสมกับการใช้งาน พร้อมอุปกรณ์ที่สามารถเชื่อมต่อผ่านอินเทอร์เน็ตเข้าสู่ระบบเทคโนโลยีของหน่วยงานกลางและหน่วยงานต่างๆ กำหนดให้ใช้คอมพิวเตอร์แบบพกพา (Laptop/ Notebook) ของเจ้าหน้าที่ของหน่วยงานได้เป็นการชั่วคราว หากมีความจำเป็นเร่งด่วนในช่วงระหว่างการจัดหาคอมพิวเตอร์สำรอง ทั้งนี้ ต้องได้รับอนุญาตจากหัวหน้าคณะบริหารความต่อเนื่องในการกอบกู้คืนก่อน
 <p>เทคโนโลยีสารสนเทศและข้อมูลที่สำคัญ</p>	<ul style="list-style-type: none"> ระบบการบริหารเทคโนโลยีสารสนเทศและข้อมูลที่สำคัญของหน่วยงาน มีลักษณะแบบรวมศูนย์ที่ส่วนกลาง และเชื่อมโยงระบบเครือข่ายต่อผ่านอินเทอร์เน็ตเพื่อการใช้งาน ทำให้หน่วยงานจังหวัดไม่มีระบบคอมพิวเตอร์สำรอง ดังนั้น หากเกิดภาวะฉุกเฉินต้องรองจนกว่าระบบการบริหารเทคโนโลยีสารสนเทศของหน่วยงานกลางจะกอบกู้ให้สามารถใช้งานได้
 <p>บุคลากรหลัก</p>	<ul style="list-style-type: none"> กำหนดให้ใช้บุคลากรสำรอง ทดแทนภายในส่วนราชการหรือกลุ่มงานเดียวกัน กำหนดให้ใช้บุคลากรนอกฝ่ายงานหรือกลุ่มงานในกรณี ที่บุคลากรไม่เพียงพอหรือขาดแคลน

ทรัพยากร		กลยุทธ์ความต่อเนื่อง
	<p>ลูกค้า/ผู้ให้บริการที่สำคัญ/ผู้มีส่วนได้ส่วนเสีย</p>	<ul style="list-style-type: none"> ระบบเทคโนโลยีสารสนเทศของจังหวัดกำหนดให้มีผู้ให้บริการเชื่อมโยงระบบเครือข่ายอินเทอร์เน็ต ซึ่งหากผู้ให้บริการหลักไม่สามารถให้บริการได้ ระบบเชื่อมโยงจะปรับเปลี่ยนไปยังผู้ให้บริการสำรอง ภายใน ๒๔ ชั่วโมง กำหนดให้จัดหาอุปกรณ์เชื่อมโยงระบบเครือข่ายต่อผ่านอินเทอร์เน็ต แบบพกพา (Air Card) ของผู้ให้บริการโทรศัพท์มือถือ เชื่อมโยงการบริหารเทคโนโลยีสารสนเทศและข้อมูลที่สำคัญของหน่วยงานกลางผ่านอินเทอร์เน็ต ในกรณี ที่ผู้ให้บริการเชื่อมโยงระบบเครือข่ายอินเทอร์เน็ตของจังหวัดไม่สามารถให้บริการได้ภายในระยะเวลาที่กำหนด

ความต้องการด้านทรัพยากรที่จำเป็นในการบริหารความต่อเนื่อง

การวิเคราะห์ผลกระทบทางธุรกิจ (Business Impact Analysis) พบว่ากระบวนการทำงานที่หน่วยงานต้องให้ความสำคัญและกลับมาดำเนินงานหรือฟื้นคืนสภาพให้ได้ภายในระยะเวลาตามที่กำหนดปรากฏดังตารางที่ 3

ตารางที่ ๓ ผลกระทบทางธุรกิจ (Business Impact Analysis)

กระบวนการหลัก	ระดับความเร่งด่วน	ระยะเวลาเป้าหมายในการฟื้นคืนสภาพ				
		๔ ชั่วโมง	๑ วัน	๑ สัปดาห์	๒ สัปดาห์	๑ เดือน
ดำเนินการเกี่ยวกับงานสารบรรณ และงานธุรการทั่วไป	สูง		✓	✓	✓	✓
ดำเนินการเกี่ยวกับงานด้านการเงิน การบัญชี วัสดุ ครุภัณฑ์ การบริหารบุคคล งานติดต่อกับประชาชน งานสถิติข้อมูล	ปานกลาง			✓ (๒-๓ วัน)	✓	✓
ดำเนินการเกี่ยวกับการจัดทำแผนงาน งบประมาณ และเร่งรัดติดตามประเมินผลการปฏิบัติงานของจังหวัด	ต่ำ					✓

สำหรับกระบวนการอื่น ๆ ที่ประเมินแล้ว อาจไม่ได้รับผลกระทบในระดับสูงถึงสูงมาก หรือมีความยืดหยุ่นสามารถชะลอการดำเนินงานและการให้บริการได้ โดยให้ผู้บริหารของฝ่ายงานประเมินความจำเป็นและเหมาะสม ทั้งนี้ หากมีความจำเป็น ให้ปฏิบัติตามแนวทางการบริหารความต่อเนื่องเช่นเดียวกับกระบวนการหลัก

การวิเคราะห์เพื่อกำหนดความต้องการทรัพยากรที่สำคัญ

๑) ด้านสถานที่ปฏิบัติงานสำรอง (Working Space Requirement) ดังตารางที่ ๔

ตารางที่ ๔ การระบุพื้นที่การปฏิบัติงานสำรอง

ประเภททรัพยากร	ที่มา	๔ ชั่วโมง	๑ วัน	๑ สัปดาห์	๒ สัปดาห์	๑ เดือน
พื้นที่สำหรับสถานที่ปฏิบัติงานสำรอง	ศาลากลาง	๑๐ ตร.ม. (๕ คน)	๒๐ ตร.ม. (๑๐ คน)	๔๐ ตร.ม. (๒๐ คน)	๖๐ ตร.ม. (๓๐ คน)	-
ปฏิบัติงานงานที่บ้าน	-	๔๐ ตร.ม. (๒๐ คน)	๓๐ ตร.ม. (๑๕ คน)	๑๐ ตร.ม. (๕ คน)	-	
รวม		๕๐ ตร.ม. (๒๕ คน)	๕๐ ตร.ม. (๒๕ คน)	๕๐ ตร.ม. (๒๕ คน)	๖๐ ตร.ม. (๓๐ คน)	

2) ความต้องการด้านวัสดุอุปกรณ์ (Equipment & Supplies Requirement) ดังตารางที่ 5

ตารางที่ 5 การระบุจำนวนวัสดุอุปกรณ์

ประเภททรัพยากร	ที่มา	๔ ชั่วโมง	๑ วัน	๑ สัปดาห์	๒ สัปดาห์	๑ เดือน
คอมพิวเตอร์สำรองที่มีคุณลักษณะเหมาะสม	จัดหาจากหน่วยงาน/จัดซื้อ	๑ เครื่อง	๗ เครื่อง	๑๐ เครื่อง	๑๒ เครื่อง	๑๒ เครื่อง
GFMS Token Key	เจ้าหน้าที่ฝ่ายฯ ที่เก็บรักษา	๑ เครื่อง	๑ เครื่อง	๒ เครื่อง	๒ เครื่อง	๒ เครื่อง
EGP (ระบบจัดซื้อจัดจ้าง Token Key)	เจ้าหน้าที่ฝ่ายฯ ที่เก็บรักษา	๑ เครื่อง	๑ เครื่อง	๒ เครื่อง	๒ เครื่อง	๒ เครื่อง
เครื่องพิมพ์ รองรับการใช้งานกับเครื่องคอมพิวเตอร์	จัดหาจากหน่วยงาน/จัดซื้อ	๒ เครื่อง	๕ เครื่อง	๕ เครื่อง	๕ เครื่อง	๕ เครื่อง
โทรศัพท์/โทรสาร พร้อมหมายเลข	จัดหาจากหน่วย/จัดซื้อ	๑ เครื่อง	๓ เครื่อง	๓ เครื่อง	๓ เครื่อง	๓ เครื่อง
เครื่องถ่ายเอกสาร	จัดหาจากหน่วย/จัดซื้อ	๑ เครื่อง	๒ เครื่อง	๒ เครื่อง	๒ เครื่อง	๒ เครื่อง

๓) ความต้องการด้านเทคโนโลยีสารสนเทศและข้อมูล (IT & Information Requirement)

ระบบการบริหารเทคโนโลยีสารสนเทศและข้อมูลที่สำคัญของหน่วยงานอยู่ในความดูแลของสำนักงานจังหวัดและหน่วยงานกลาง ดังนั้น จึงใช้ข้อมูลสารสนเทศโดยการเชื่อมโยงระบบของหน่วยงานกับหน่วยงานกลางผ่านเครือข่ายอินเทอร์เน็ต ทำให้หน่วยงานไม่มีระบบคอมพิวเตอร์สำรองและหากระบบมีปัญหาต้องรอให้หน่วยงานกลางกู้คืนระบบการบริหารเทคโนโลยีสารสนเทศก่อนหน่วยงานจึงจะสามารถใช้งานของระบบได้

ตารางที่ ๖ การระบุความต้องการด้านเทคโนโลยี

ประเภททรัพยากร	แหล่งข้อมูล	๔ ชั่วโมง	๑ วัน	๑ สัปดาห์	๒ สัปดาห์	๑ เดือน
Email	หน่วยงาน ระบบ IT จังหวัด		✓	✓	✓	✓
GFMS (ระบบเบิกจ่ายเงิน)	หน่วยงาน ระบบ IT จังหวัด			✓ (๒ วัน)	✓	✓
EGP (ระบบจัดซื้อจัดจ้าง)	หน่วยงาน ระบบ IT จังหวัด			✓ (๒ วัน)	✓	✓
หนังสือสั่งการต่าง ๆ ออกโดยหน่วยงาน	หน่วยงาน ต่าง ๆ ที่ ได้รับ		✓	✓	✓	✓
หนังสือสั่งการต่าง ๆ	หน่วยงานต้น สังกัด		✓	✓	✓	✓
เอกสารใบแจ้งหนี้	คู่ค้า			✓ (๓ วัน)	✓	✓
ข้อมูลประกอบการจัดทำ แผนงบประมาณ ประจำปี งบประมาณ	หน่วยงาน ต่าง ๆ ใน จังหวัดและ หน่วยงาน กลาง					✓

๔) ความต้องการด้านบุคลากรสำหรับความต่อเนื่องเพื่อปฏิบัติงาน (Personnel Requirement) ปรากฏดังตารางที่ ๗

ตารางที่ ๗ การระบุจำนวนบุคลากรหลักที่จำเป็น

ประเภททรัพยากร	๔ ชั่วโมง	๑ วัน	๑ สัปดาห์	๒ สัปดาห์	๑ เดือน
จำนวนบุคลากรปฏิบัติงานที่ สำนักงาน /สถานที่ปฏิบัติงานสำรอง	๕	๑๐	๒๐	๓๐	๓๐
จำนวนบุคลากรปฏิบัติงานที่บ้าน	๒๐	๑๕	๕	-	-
รวม	๒๕	๒๕	๒๕	๓๐	๓๐

๕) ความต้องการด้านผู้ให้บริการที่สำคัญ (Service Requirement)

ตารางที่ ๘ การระบุจำนวนผู้ให้บริการที่ต้องติดต่อหรือขอรับบริการ

ฝ่ายงาน /กลุ่มงาน	๔ ชั่วโมง	๑ วัน	๑ สัปดาห์	๒ สัปดาห์	๑ เดือน
ผู้ให้บริการเชื่อมโยงระบบเครือข่ายอินเทอร์เน็ต*	๑	๑	๒	๒	๒
รวม	๑	๑	๒	๒	๒

ขั้นตอนการบริหารความเนืองและกอบกู้กระบวนการ

วันที่ ๑ (ภายใน ๒๔ ชั่วโมง) การตอบสนองต่อเหตุการณ์ทันที

ในการปฏิบัติการใดๆ ให้บุคลากรของแต่ละทีม คำนึงถึงความปลอดภัยในชีวิตของตนเองและบุคลากรอื่นๆ และปฏิบัติตามแนวทางและแผนเผชิญเหตุและขั้นตอนการปฏิบัติงานที่หน่วยงานตนเองและสำนักงานป้องกันและบรรเทาสาธารณภัยจังหวัดกำหนดขึ้นอย่างเคร่งครัด

ขั้นตอนและกิจกรรม	บทบาทความรับผิดชอบ	ดำเนินการแล้วเสร็จ
- แจ้งเหตุฉุกเฉิน วิกฤติ ตามกระบวนการ Call Tree ให้กับบุคลากรในทีมฯ ภายหลังจากได้รับแจ้งจากหัวหน้าคณะบริหารความต่อเนื่องของหน่วยงาน	หัวหน้าทีมงานบริหารความต่อเนื่องฯ	<input type="checkbox"/>
- จัดประชุมหรือสั่งการทีมงานบริหารความต่อเนื่อง เพื่อประเมินความเสียหาย ผลกระทบต่อการดำเนินงาน การให้บริการ และทรัพยากรสำคัญที่ต้องใช้ในการบริหารความต่อเนื่อง - ทบทวนกระบวนการที่มีความเร่งด่วน หรือส่งผลกระทบต่ออย่างสูง (หากไม่ดำเนินการ) ดังนั้น จำเป็นต้องดำเนินงานหรือปฏิบัติด้วยมือ (Manual Processing)	ทีมงานบริหารความต่อเนื่องฯ	<input type="checkbox"/>
- ระบุและสรุปรายชื่อบุคลากรในทีมฯ ที่ได้รับบาดเจ็บ หรือเสียชีวิต	รองหัวหน้าทีม	<input type="checkbox"/>
- รายงานหัวหน้าคณะบริหารความต่อเนื่องของจังหวัดทราบ โดยครอบคลุมประเด็นดังนี้ <ul style="list-style-type: none"> จำนวนและรายชื่อบุคลากรที่ได้รับบาดเจ็บ / เสียชีวิต ความเสียหายและผลกระทบต่อการดำเนินงาน และการให้บริการ ทรัพยากรสำคัญที่ต้องใช้ในการบริหารความ 	หัวหน้าทีมงานบริหารความต่อเนื่องของแต่ละทีม	<input type="checkbox"/>

วันที่ ๑ (ภายใน ๒๔ ชั่วโมง) การตอบสนองต่อเหตุการณ์ทันที

ในการปฏิบัติการใดๆ ให้บุคลากรของแต่ละทีม คำนึงถึงความปลอดภัยในชีวิตของตนเองและบุคลากรอื่นๆ และปฏิบัติตามแนวทางและแผนเผชิญเหตุและขั้นตอนการปฏิบัติงานที่หน่วยงานตนเองและสำนักงาน ป้องกันและบรรเทาสาธารณภัยจังหวัดกำหนดขึ้นอย่างเคร่งครัด

<p>ต่อเนื่อง</p> <ul style="list-style-type: none"> • กระบวนการที่มีความเร่งด่วนและส่งผลกระทบต่ออย่างสูงหากไม่ดำเนินการ และจำเป็นต้องดำเนินงานหรือปฏิบัติงานด้วยมือ 		
<ul style="list-style-type: none"> - สื่อสารและรายงานสถานการณ์แก่บุคลากรในทีมให้ทราบ ตามเนื้อหาและข้อความที่ได้รับการพิจารณา และเห็นชอบจากคณะบริหารความต่อเนื่องของหน่วยงานแล้ว 	หัวหน้าทีมงานบริหารความต่อเนื่อง	<input type="checkbox"/>
<ul style="list-style-type: none"> - ประเมินและระบุกระบวนการหลัก และงานเร่งด่วน ที่จำเป็นต้องดำเนินการให้แล้วเสร็จ ภายใน ๑-๕ วันข้างหน้า 	หัวหน้าและทีมงานบริหารความต่อเนื่อง	<input type="checkbox"/>
<ul style="list-style-type: none"> - ประเมินศักยภาพและความสามารถของหน่วยงานฯ ในการดำเนินงานเร่งด่วนข้างต้น ภายใต้ข้อจำกัดและสถานะวิกฤต พร้อมระบุทรัพยากรที่จำเป็นต้องใช้ในการบริหารความต่อเนื่องตามแผนการจัดหาทรัพยากร 	หัวหน้าและทีมงานบริหารความต่อเนื่อง	<input type="checkbox"/>
<ul style="list-style-type: none"> - รายงานความคืบหน้าให้แก่หัวหน้าคณะบริหารความต่อเนื่องของหน่วยงานทราบ พร้อมขออนุมัติการดำเนินงานหรือปฏิบัติงานด้วยมือ (Manual Processing) สำหรับกระบวนการที่มีความเร่งด่วนและส่งผลกระทบต่ออย่างสูงหากไม่ดำเนินการ 	หัวหน้าทีมงานบริหารความต่อเนื่อง	
<ul style="list-style-type: none"> - ติดต่อและประสานงานกับหน่วยงานที่เกี่ยวข้องในการจัดหาทรัพยากรที่จำเป็นต้องใช้ในการบริหารความต่อเนื่อง ได้แก่ <ul style="list-style-type: none"> ▪ สถานที่ปฏิบัติงานสำรอง ▪ วัสดุอุปกรณ์ที่สำคัญ ▪ เทคโนโลยีสารสนเทศและข้อมูลที่สำคัญ ▪ บุคลากรหลัก ▪ คู่ค้า/ผู้ให้บริการที่สำคัญ/ผู้มีส่วนได้ส่วนเสีย 	หัวหน้าและทีมงานบริหารความต่อเนื่องโดยติดต่อยังสำนักงานจังหวัดอุตรดิตถ์	<input type="checkbox"/> <input type="checkbox"/> <input type="checkbox"/> <input type="checkbox"/> <input type="checkbox"/>
<ul style="list-style-type: none"> - พิจารณาดำเนินการหรือปฏิบัติงานด้วยมือ (Manual) เฉพาะงานเร่งด่วน หากไม่ดำเนินการจะส่งผลกระทบต่ออย่างสูงและไม่สามารถรอได้ ทั้งนี้ ต้องได้รับการอนุมัติ 	หัวหน้าและทีมงานบริหารความต่อเนื่อง	<input type="checkbox"/>

วันที่ ๑ (ภายใน ๒๔ ชั่วโมง) การตอบสนองต่อเหตุการณ์ทันที

ในการปฏิบัติการใดๆ ให้บุคลากรของแต่ละทีม คำนึงถึงความปลอดภัยในชีวิตของตนเองและบุคลากรอื่นๆ และปฏิบัติตามแนวทางและแผนเผชิญเหตุและขั้นตอนการปฏิบัติงานที่หน่วยงานตนเองและสำนักงาน ป้องกันและบรรเทาสาธารณภัยจังหวัดกำหนดขึ้นอย่างเคร่งครัด

<p>- ระบุหน่วยงานที่เป็นคู่ค้า/ผู้ให้บริการสำหรับงานเร่งด่วน เพื่อแจ้งสถานการณ์และแนวทางในการบริหารงานให้มีความต่อเนื่องตามความเห็นของคณะบริหารความต่อเนื่องของจังหวัด</p>	<p>หัวหน้าและทีมงานบริหารความต่อเนื่อง</p>	<p><input type="checkbox"/></p>
<p>- บันทึก (Log Book) และทบทวนกิจกรรมและงานต่างๆ ที่ทีมงานบริหารความต่อเนื่องต้องดำเนินการ (พร้อมระบุรายละเอียด ผู้ดำเนินการ และเวลา) อย่างสม่ำเสมอ</p>	<p>ทีมงานบริหารความต่อเนื่อง</p>	<p><input type="checkbox"/></p>
<p>- แจ้งสรุปสถานการณ์และขั้นตอนการดำเนินการสำหรับในวันถัดไป ให้กับบุคลากรหลักในทีม เพื่อรับทราบและดำเนินการ อาทิ แจ้งวัน เวลา และสถานที่ปฏิบัติงานสำรอง</p>	<p>หัวหน้า ทีมงานบริหารความต่อเนื่อง</p>	<p><input type="checkbox"/></p>
<p>- รายงานความคืบหน้าให้แก่หัวหน้าคณะบริหารความต่อเนื่องของหน่วยงานอย่างสม่ำเสมอหรือตามที่ได้กำหนดไว้</p>	<p>หัวหน้าและทีมงานบริหารความต่อเนื่อง</p>	<p><input type="checkbox"/></p>

วันที่ ๒-๗ การตอบสนองในระยะสั้น

ในการปฏิบัติการใดๆ ให้บุคลากรของฝ่ายฯ คำนึงถึงความปลอดภัยในชีวิตของตนเองและบุคลากรอื่นๆ และปฏิบัติตามแนวทางและแผนเผชิญเหตุและขั้นตอนการปฏิบัติงานที่หน่วยงานตนเองและสำนักงานป้องกันและบรรเทาสาธารณภัยจังหวัดกำหนดขึ้นอย่างเคร่งครัด

ขั้นตอนและกิจกรรม	บทบาทความรับผิดชอบ	ดำเนินการแล้วเสร็จ
- ติดตามสถานะภาพการกอบกู้คืนมาของทรัพยากรที่ได้รับผลกระทบ ประเมินความจำเป็นและระยะเวลาที่ต้องใช้ในการกอบกู้คืน	หัวหน้าและทีมงานบริหารความต่อเนื่อง	<input type="checkbox"/>
- ตรวจสอบกับหน่วยงาน ความพร้อมและข้อจำกัดในการจัดหาทรัพยากรที่จำเป็นต้องใช้ในการบริหารความต่อเนื่อง ได้แก่ <ul style="list-style-type: none"> ▪ สถานที่ปฏิบัติงานสำรอง ▪ วัสดุอุปกรณ์ที่สำคัญ ▪ เทคโนโลยีสารสนเทศและข้อมูลที่สำคัญ ▪ บุคลากรหลัก ▪ คู่ค้า/ผู้ให้บริการที่สำคัญ/ผู้มีส่วนได้ส่วนเสีย 	<input type="checkbox"/> <input type="checkbox"/> <input type="checkbox"/> <input type="checkbox"/> <input type="checkbox"/>	
- รายงานหัวหน้าคณะบริหารความต่อเนื่องของจังหวัด ความพร้อม ข้อจำกัด และข้อเสนอแนะ ในการจัดหาทรัพยากรที่จำเป็นต้องใช้ในการบริหารความต่อเนื่อง	หัวหน้าทีมงานบริหารความต่อเนื่อง	<input type="checkbox"/>
- ประสานงานและดำเนินการจัดหาทรัพยากรที่จำเป็นต้องใช้ในการบริหารความต่อเนื่อง ได้แก่ <ul style="list-style-type: none"> ▪ สถานที่ปฏิบัติงานสำรอง ▪ วัสดุอุปกรณ์ที่สำคัญ ▪ เทคโนโลยีสารสนเทศและข้อมูลที่สำคัญ ▪ บุคลากรหลัก ▪ คู่ค้า/ผู้ให้บริการที่สำคัญ/ผู้มีส่วนได้ส่วนเสีย 	หัวหน้าและทีมงานบริหารความต่อเนื่อง	<input type="checkbox"/>
- ดำเนินการกอบกู้และจัดหาข้อมูลและรายงานต่างๆ ที่จำเป็นต้องใช้ในการดำเนินงานและให้บริการตามตารางที่ 6	สำนักงานจังหวัดอุดรดิตถ์	<input type="checkbox"/>
- ดำเนินงานและให้บริการ ภายใต้ทรัพยากรที่จัดหาเพื่อบริหารความต่อเนื่อง: <ul style="list-style-type: none"> ▪ สถานที่ปฏิบัติงานสำรอง ▪ วัสดุอุปกรณ์ที่สำคัญ 		<input type="checkbox"/>

วันที่ ๒-๗ การตอบสนองในระยะสั้น

<ul style="list-style-type: none"> ▪ เทคโนโลยีสารสนเทศและข้อมูลที่สำคัญ ▪ บุคลากรหลัก ▪ คู่ค้า ผู้ให้บริการที่สำคัญ / 		
- แจ้งสถานการณ์และแนวทางในการบริหารความต่อเนื่องแก่หน่วยงานที่ได้รับผลกระทบ ผู้รับบริการ	หัวหน้าและทีมงานบริหารความต่อเนื่อง	<input type="checkbox"/>
- บันทึก (Log Book) และบททวนกิจกรรมและงานต่างๆ ที่ทีมงานบริหารความต่อเนื่องของทีมกำหนดไว้	ทีมงานบริหารความต่อเนื่อง	<input type="checkbox"/>
- แจ้งสรุปสถานการณ์และขั้นตอนการดำเนินการต่อไปสำหรับในวันถัดไป ให้กับบุคลากรในทีม	หัวหน้า ทีมงานบริหารความต่อเนื่อง	<input type="checkbox"/>
- รายงานความคืบหน้าให้แก่หัวหน้าคณะบริหารความต่อเนื่องของจังหวัดตามเวลาที่ได้กำหนดไว้	หัวหน้าและทีมงานบริหารความต่อเนื่อง	<input type="checkbox"/>

วันที่ ๘ การตอบสนองระยะกลาง (๑ สัปดาห์)

ในการปฏิบัติการใดๆ ให้บุคลากรของฝ่ายฯ คำนึงถึงความปลอดภัยในชีวิตของตนเองและบุคลากรอื่นๆ และปฏิบัติตามแนวทางและแผนเผชิญเหตุและขั้นตอนการปฏิบัติงานที่หน่วยงานตนเองและสำนักงานป้องกันและบรรเทาสาธารณภัยจังหวัดกำหนดขึ้นอย่างเคร่งครัด

ขั้นตอนและกิจกรรม	บทบาทความรับผิดชอบ	ดำเนินการแล้วเสร็จ
- ติดตามสถานะภาพการกอบกู้คืนมาของทรัพยากรที่ได้รับผลกระทบ และประเมินความจำเป็นและระยะเวลาที่ต้องใช้ในการกอบกู้คืน	หัวหน้าและทีมงานบริหารความต่อเนื่อง	<input type="checkbox"/>
- ระบุนโยบายที่จำเป็นต้องใช้ เพื่อดำเนินงานและให้บริการตามปกติ		
- รายงานหัวหน้าคณะบริหารความต่อเนื่องของจังหวัด สถานะภาพการกอบกู้คืนมาของทรัพยากรที่ได้รับผลกระทบ และทรัพยากรที่จำเป็นต้องใช้เพื่อดำเนินงานและให้บริการตามปกติ	หัวหน้าทีมงานบริหารความต่อเนื่อง	<input type="checkbox"/>

วันที่ ๘ การตอบสนองระยะกลาง (๑ สัปดาห์)

<p>- ประสานงานและดำเนินการจัดหาทรัพยากรที่จำเป็นต้องใช้เพื่อดำเนินงานและให้บริการตามปกติ:</p> <ul style="list-style-type: none"> ▪ สถานที่ปฏิบัติงานสำรอง ▪ วัสดุอุปกรณ์ที่สำคัญ ▪ เทคโนโลยีสารสนเทศและข้อมูลที่สำคัญ ▪ บุคลากรหลัก ▪ คู่ค้า/ผู้ให้บริการที่สำคัญ/ผู้มีส่วนได้ส่วนเสีย 	<p>หัวหน้าและทีมงานบริหารความต่อเนื่อง</p>	<p><input type="checkbox"/></p>
<p>- แจ้างสรุปสถานการณ์และการเตรียมความพร้อมด้านทรัพยากรต่างๆ เพื่อดำเนินงานและให้บริการตามปกติให้กับบุคลากรในทีม</p>	<p>หัวหน้า ทีมงานบริหารความต่อเนื่อง</p>	<p><input type="checkbox"/></p>
<p>- บันทึก (Log Book) และทบทวนกิจกรรมและงานต่างๆ ที่ทีมงานบริหารความต่อเนื่องของทีมพร้อมระบุอย่างสม่ำเสมอ (รายละเอียด ผู้ดำเนินการ และเวลา</p>	<p>ทีมงานบริหารความต่อเนื่อง</p>	<p><input type="checkbox"/></p>
<p>- รายงานความคืบหน้าให้แก่หัวหน้าคณะบริหารความต่อเนื่องของจังหวัดตามเวลาที่ได้กำหนดไว้</p>	<p>หัวหน้าและทีมงานบริหารความต่อเนื่อง</p>	<p><input type="checkbox"/></p>