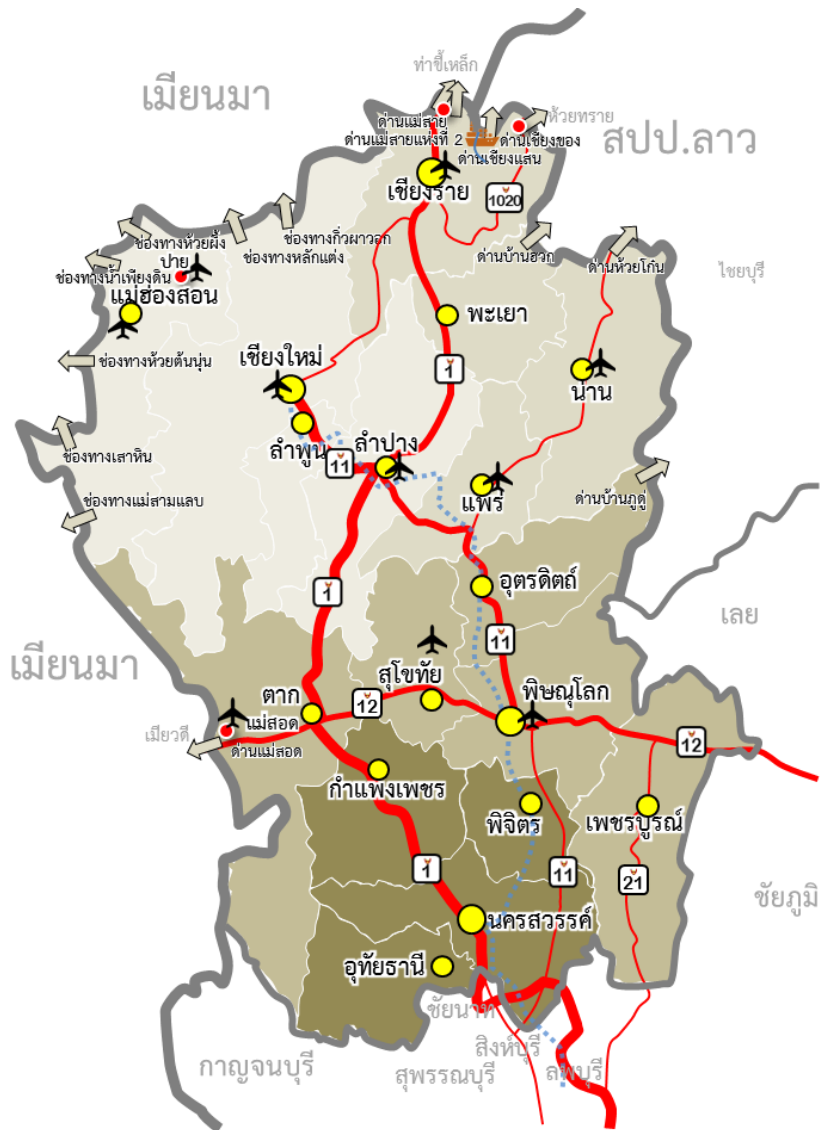


แผนพัฒนาภาคเหนือ
ในช่วงแผนพัฒนาเศรษฐกิจและสังคมแห่งชาติ ฉบับที่ ๑๒
(พ.ศ. ๒๕๖๐ - ๒๕๖๔)



ได้รับความเห็นชอบจากคณะกรรมการบูรณาการนโยบายพัฒนาภาค (ก.บ.ภ.)
เมื่อ ๒๖ กุมภาพันธ์ ๒๕๖๑

สารบัญ

	หน้า
๑. สภาพทั่วไป	๑
๑.๑ ที่ตั้ง	๑
๑.๒ พื้นที่และลักษณะภูมิประเทศ	๑
๑.๓ ภูมิอากาศ	๑
๑.๔ การใช้ประโยชน์ที่ดิน	๑
๑.๕ ทรัพยากรธรรมชาติ	๑
๒. โครงข่ายคมนาคมขนส่งและการบริการสาธารณูปโภค	๒
๒.๑ โครงข่ายถนน	๒
๒.๒ รถไฟ	๒
๒.๓ สนามบิน	๒
๒.๔ ด้านชายแดน	๒
๒.๕ แผนงานพัฒนาโครงสร้างพื้นฐานขนาดใหญ่ที่อยู่ระหว่างดำเนินการในภาค	๓
๒.๖ บริการสาธารณูปโภค	๓
๓. สภาพเศรษฐกิจและรายได้	๓
๓.๑ ภาพรวมเศรษฐกิจ	๓
๓.๒ เศรษฐกิจรายสาขา	๔
๓.๓ เศรษฐกิจระดับครัวเรือน	๗
๔. ประชากรและสังคม	๗
๔.๑ ประชากร	๗
๔.๒ แรงงาน	๘
๔.๓ การศึกษา	๘
๔.๔ สาธารณสุข	๙
๔.๕ สัดส่วนคนจน	๙

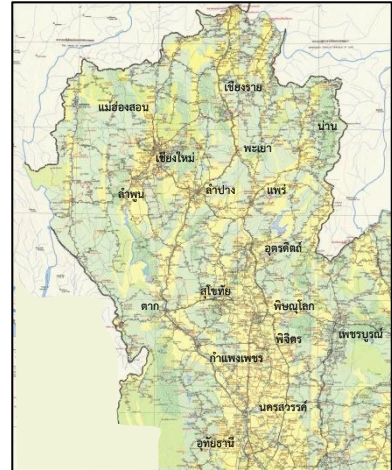
	หน้า
๕. ทรัพยากรธรรมชาติ สิ่งแวดล้อม และภัยพิบัติ	๙
๕.๑ สถานการณ์ด้านทรัพยากรธรรมชาติและสิ่งแวดล้อม	๙
๕.๒ สถานการณ์ภัยพิบัติ	๑๐
๖. สภาวะแวดล้อม	๑๑
๖.๑ จุดแข็ง	๑๑
๖.๒ จุดอ่อน	๑๒
๖.๓ โอกาส	๑๓
๖.๔ ภัยคุกคาม	๑๓
๗. ปัญหาและประเด็นท้าทาย	๑๔
๘. แนวคิดและทิศทางการพัฒนา	๑๔
๘.๑ เป้าหมายเชิงยุทธศาสตร์	๑๔
๘.๒ วัตถุประสงค์	๑๕
๘.๓ เป้าหมายและตัวชี้วัด	๑๕
๘.๔ ยุทธศาสตร์การพัฒนา	๑๕
๙. แนวทางการพัฒนาสำคัญตามแผนพัฒนาภาคเหนือ	๒๐
๑๐. โครงการสำคัญของภาคเหนือ	๒๙
๑๑. แผนงานและงบประมาณขับเคลื่อนแผนพัฒนาภาคเหนือ	๓๕

แผนพัฒนาภาคเหนือ

ในช่วงแผนพัฒนาเศรษฐกิจและสังคมแห่งชาติ ฉบับที่ ๑๒ (พ.ศ. ๒๕๖๐ - ๒๕๖๔)

๑. สภาพทั่วไป

๑.๑ **ที่ตั้ง** ภาคเหนือ ประกอบด้วย ๑๗ จังหวัด ได้แก่ เชียงใหม่ ลำพูน ลำปาง แม่ฮ่องสอน เชียงราย พะเยา แพร่ น่าน พิชณุโลก ตาก อุตรดิตถ์ สุโขทัย เพชรบูรณ์ นครสวรรค์ กำแพงเพชร พิจิตร และ อุทัยธานี เป็นพื้นที่เชื่อมโยงเศรษฐกิจกลุ่มอนุภูมิภาคแม่น้ำโขง กลุ่มประเทศเอเชียใต้ และกลุ่มประชาคมเศรษฐกิจอาเซียนโดยมีอาณาเขตติดต่อกับสาธารณรัฐประชาธิปไตยประชาชนลาว ด้านตะวันออกและด้านเหนือ มีแม่น้ำโขงเป็นเส้นกั้นพรมแดน และด้านตะวันตก ติดต่อกับสหภาพเมียนมาร์



๑.๒ **พื้นที่และลักษณะภูมิประเทศ** มีพื้นที่รวม ๑๐๖.๐๓ ล้านไร่ คิดเป็นร้อยละ ๓๓ ของพื้นที่ประเทศ ลักษณะภูมิประเทศของพื้นที่ตอนบนเป็นที่สูง เป็นภูเขา ป่าไม้ และแหล่งต้นน้ำลำธาร พื้นที่ตอนล่างเป็นภูเขาสูงทางทิศตะวันตก และทิศตะวันออก ตอนกลางเป็นพื้นที่ราบลุ่มของแม่น้ำปิง วัง ยม น่าน สะแกกรัง และป่าสัก

๑.๓ **ภูมิอากาศ** มีอากาศร้อนชื้นสลับร้อนแห้งแล้ง แบ่งเป็น ๓ ฤดู คือ ฤดูร้อน ช่วงเดือนกุมภาพันธ์-พฤษภาคม มีอากาศร้อนและแห้งแล้ง โดยเฉพาะเดือนมีนาคมและเมษายน จังหวัดที่มีอุณหภูมิสูงสุด คือ อุตรดิตถ์ ฤดูฝน ช่วงเดือนพฤษภาคม-ตุลาคม ได้รับอิทธิพลของลมมรสุมตะวันตกเฉียงใต้ มีปริมาณน้ำฝนเฉลี่ยปี ๒๕๕๘ เท่ากับ ๑,๐๕๓.๑๐ มิลลิเมตร จังหวัดที่มีฝนตกมากที่สุด คือ เชียงราย ฝนตกน้อยที่สุด คือ ลำปาง ฤดูหนาว ช่วงเดือน ตุลาคม-กุมภาพันธ์ อากาศหนาวเย็น ได้รับอิทธิพลของลมมรสุมตะวันออกเฉียงเหนือจากประเทศจีน จังหวัดที่มีอุณหภูมิต่ำสุด คือ จังหวัดเชียงราย

๑.๔ **การใช้ประโยชน์ที่ดิน** ในปี ๒๕๕๘ จากพื้นที่ภาครวม ๑๐๖.๐๓ ล้านไร่ จำแนกเป็นพื้นที่ป่าไม้ ๕๖.๔๙ ล้านไร่ หรือร้อยละ ๕๓.๓ พื้นที่ทำการเกษตร ๓๒.๕๐ ล้านไร่ หรือร้อยละ ๓๐.๖ และพื้นที่ใช้ประโยชน์อื่นๆ ๑๗.๐๓ ล้านไร่ หรือร้อยละ ๑๖.๑ ของพื้นที่ภาค

๑.๕ ทรัพยากรธรรมชาติ

๑.๕.๑ **ดิน** สภาพดินเป็นดินร่วนปนดินเหนียวที่เกิดจากตะกอนลำน้ำ มีความอุดมสมบูรณ์ค่อนข้างสูง โดยเฉพาะดินบริเวณลุ่มแม่น้ำต่างๆ เหมาะสมสำหรับการทำนา ประมาณ ๑๖.๔ ล้านไร่ หรือร้อยละ ๑๕.๕ ของพื้นที่ภาค และปลูกพืชไร่ประมาณ ๒๐.๐ ล้านไร่ หรือร้อยละ ๑๘.๙ ของพื้นที่ภาค

๑.๕.๒ **แหล่งน้ำ** มีลุ่มน้ำขนาดใหญ่ ๘ ลุ่มน้ำ ได้แก่ ลุ่มน้ำปิง ลุ่มน้ำวัง ลุ่มน้ำยม ลุ่มน้ำน่าน ลุ่มน้ำสาละวิน



ลุ่มน้ำกก ลุ่มน้ำป่าสัก และลุ่มน้ำสะแกกรัง ลำน้ำหลักของภาค ได้แก่ แม่น้ำปิง แม่น้ำวัง แม่น้ำยม และ แม่น้ำน่าน ซึ่งไหลไปบรรจบกันเป็นแม่น้ำเจ้าพระยาที่จังหวัดนครสวรรค์ รวมทั้งมีแหล่งน้ำธรรมชาติขนาดใหญ่ในพื้นที่ ได้แก่ กว๊านพะเยา (พะเยา) บึงบอระเพ็ด (นครสวรรค์) และ บึงสีไฟ (พิจิตร) นอกจากนี้ยังมีแหล่งน้ำบาดาลสำคัญในภาคเหนือตอนบน ได้แก่ แอ่งเชียงใหม่และแอ่งลำพูน สำหรับภาคเหนือตอนล่าง มีแหล่งน้ำบาดาลขนาดใหญ่อยู่บริเวณที่ราบลุ่มเหนือจังหวัดนครสวรรค์ขึ้นไปถึงจังหวัดอุตรดิตถ์ คุณภาพของน้ำบาดาลส่วนใหญ่อยู่ในเกณฑ์ที่บริโภคได้

๑.๕.๓ ป่าไม้ ภาคเหนือมีพื้นที่ป่าไม้มากที่สุดของประเทศ ในปี ๒๕๕๙ ภาคเหนือมีพื้นที่ป่าไม้ ๕๖.๔๓ ล้านไร่ คิดเป็นร้อยละ ๕๒.๖ ของพื้นที่ภาค หรือร้อยละ ๕๕.๓ ของพื้นที่ป่าไม้ประเทศ ลักษณะเป็นป่าดงดิบ ป่าเบญจพรรณ และป่าเต็งรัง โดยเฉพาะจังหวัดในภาคเหนือตอนบน เช่น เชียงใหม่ ตาก และแม่ฮ่องสอน

๒. โครงข่ายคมนาคมขนส่งและการบริการสาธารณูปโภค

๒.๑ โครงข่ายถนน เชื่อมโยงกับโครงข่ายหลักของประเทศและเชื่อมโยงสู่ประเทศเพื่อนบ้าน สปป.ลาว เมียนมา และสามารถเชื่อมโยงไปยังจีนตอนใต้

๒.๑.๑ ทางหลวงแผ่นดินหมายเลข ๑ (ถนนพหลโยธิน) เริ่มต้นที่กรุงเทพมหานคร สิ้นสุดที่ด่านพรมแดนแม่สาย อ.แม่สาย จังหวัดเชียงราย เชื่อมโยงกับประเทศเมียนมาที่ท่าซี้เหล็ก เป็นระยะทางทั้งสิ้น ๙๙๔.๗๕ กิโลเมตร และทางหลวงแผ่นดินหมายเลข ๑๑ (สายอินทร์บุรี-เชียงใหม่) เป็นทางหลวงแผ่นดินสายหลักแนวเหนือ-ใต้ เชื่อมการคมนาคมระหว่างจังหวัดในภาคกลางกับจังหวัดในภาคเหนือ ระยะทาง ๕๔๕.๗๘ กิโลเมตร

๒.๑.๒ เส้นทางแนวระเบียงเศรษฐกิจเหนือ-ใต้ (North-South Economic Corridor : NSEC) หรือเส้นทาง R๓A เชื่อมโยงระหว่างคุนหมิง จีนตอนใต้ มาয়้งเมืองห้วยทราย แขวงบ่อแก้ว สปป.ลาว เข้าสู่ประเทศไทยผ่านสะพานมิตรภาพไทย-ลาว แห่งที่ ๔ (เชียงใหม่-ห้วยทราย) ที่ อ.เชียงใหม่ จ.เชียงราย ผ่านทางหลวงหมายเลข ๑ ลงสู่ภาคกลางและภาคใต้ เชื่อมไปถึงมาเลเซียและสิงคโปร์

๒.๑.๓ เส้นทางแนวระเบียงเศรษฐกิจตะวันออก-ตะวันตก (East-West Economic Corridor : EWEC) หรือเส้นทาง R๒ เชื่อมโยง ๔ ประเทศ ได้แก่ เมียนมา ไทย ลาว และเวียดนาม โดยเชื่อมโยงจากเมียนมาร์ ผ่านสะพานมิตรภาพไทย-เมียนมา แห่งที่ ๑ สู่อำเภอแม่สอด จังหวัดตาก-พิษณุโลก-เพชรบูรณ์ เข้าสู่ภาคตะวันออกเฉียงเหนือ ตามทางหลวงแผ่นดินหมายเลข ๑๒ (ชัยภูมิ ขอนแก่น มหาสารคาม กาฬสินธุ์ มุกดาหาร) และเชื่อมสู่ สปป.ลาว ผ่านสะพานมิตรภาพแห่งที่ ๒ (มุกดาหาร-สะหวันนะเขต) เป็นเส้นทางเชื่อมโยงการค้าการลงทุนภายใต้กรอบความร่วมมือกลุ่มประเทศอนุภูมิภาคน้ำโขง (GMS)

๒.๒ รถไฟ มีเส้นทางรถไฟกรุงเทพฯ - เชียงใหม่ สามารถเชื่อมโยงสู่ทางรถไฟสายตะวันออกเฉียงเหนือที่สถานีรถไฟชุมทางบ้านภาชี จังหวัดพระนครศรีอยุธยา

๒.๓ สนามบิน มี ๑๒ แห่ง เป็นสนามบินนานาชาติ ๒ แห่ง คือ ท่าอากาศยานนานาชาติเชียงใหม่ และท่าอากาศยานนานาชาติแม่ฟ้าหลวง จังหวัดเชียงราย และสนามบินในประเทศ ๑๐ แห่ง ได้แก่ ลำปาง แม่ฮ่องสอน น่าน พิษณุโลก สุโขทัย แพร่ แม่สอด ตาก เพชรบูรณ์ และปาย

๒.๔ ด่านชายแดน มี ๘ ด่านถาวร ๒๑ จุดผ่อนปรนที่เป็นจุดเชื่อมโยงการค้าชายแดนกับประเทศเพื่อนบ้าน

๒.๕ แผนงานพัฒนาโครงสร้างพื้นฐานขนาดใหญ่ที่อยู่ระหว่างดำเนินการในภาค ได้แก่ รถไฟทางคู่ ช่วงปากน้ำโพ - เด่นชัย ช่วงเด่นชัย - เชียงใหม่ และ ช่วงเด่นชัย - เชียงราย - เชียงของ รวมถึงรถไฟความเร็วสูง กรุงเทพฯ - เชียงใหม่ และสนามบินนานาชาติเชียงใหม่แห่งที่ ๒ อยู่ระหว่างเสนอโครงการ

๒.๖ บริการสาธารณูปโภค

๒.๖.๑ ไฟฟ้า มีระบบสายส่งเชื่อมโยงกับระบบสายส่งของประเทศและมีโรงงานและเขื่อนผลิตกระแสไฟฟ้าที่สำคัญ ได้แก่ โรงไฟฟ้าแม่เมาะ (ลำปาง) โรงไฟฟ้าลานกระบือ (กำแพงเพชร) เขื่อนสิริกิติ์ (อุตรดิตถ์) เขื่อนภูมิพล (ตาก) และเขื่อนแม่งัดสมบูรณ์ชล (เชียงใหม่)

๒.๖.๒ ประปา มีระบบบริการประปาครอบคลุมพื้นที่เขตเมือง ในพื้นที่ความรับผิดชอบของสำนักงานประปาเขต ๙ (เชียงใหม่) และ สำนักงานประปาเขต ๑๐ (นครสวรรค์) นอกจากนี้มีระบบประปาของ อปท. และประปาหมู่บ้าน

๓. สภาพเศรษฐกิจและรายได้

๓.๑ ภาพรวมเศรษฐกิจ

๓.๑.๑ เศรษฐกิจของภาคเหนือมีขนาดเล็ก มูลค่าผลิตภัณฑ์ภาค ณ ราคาประจำปี ๒๕๕๘ เท่ากับ ๑,๐๖๘,๕๘๒ ล้านบาท คิดเป็นร้อยละ ๗.๘ ของผลิตภัณฑ์มวลรวมประเทศ ซึ่งมีสัดส่วนเล็กน้อยเมื่อเทียบกับปี ๒๕๕๕ ที่มีสัดส่วนร้อยละ ๘.๙ ของประเทศ

๓.๑.๒ โครงสร้างเศรษฐกิจขับเคลื่อนโดยภาคบริการและภาคเกษตร ในปี ๒๕๕๘ ภาคบริการมีสัดส่วนถึงร้อยละ ๕๕.๙ ส่วนใหญ่เป็นการค้าส่งค้าปลีก การศึกษา และบริการภาครัฐ สำหรับโรงแรมและภัตตาคารมีแนวโน้มขยายตัวสูงสอดคล้องกับการเติบโตของการท่องเที่ยว ภาคเกษตรมีสัดส่วนร้อยละ ๒๖.๐ ของผลิตภัณฑ์ภาค ซึ่งเป็นการผลิตพืชเกือบทั้งหมด ส่วนภาคอุตสาหกรรมมีบทบาทน้อยเพียงร้อยละ ๑๘.๑ ซึ่งส่วนใหญ่กว่าร้อยละ ๖๒ เป็นอุตสาหกรรมอาหารและเครื่องดื่ม

๓.๑.๓ เศรษฐกิจภาคเหนือขยายตัวต่ำกว่าระดับประเทศ ในปี ๒๕๕๘ เศรษฐกิจภาคเหนือหดตัวร้อยละ ๐.๙ ขณะที่ประเทศขยายตัวร้อยละ ๒.๙ เป็นผลจากการหดตัวของภาคเกษตรที่ลดลงมากถึงร้อยละ ๑๐.๓ เนื่องจากได้รับผลกระทบจากปัญหาภัยแล้ง และราคาผลผลิตตกต่ำทำให้เกษตรกรลดการผลิตส่งผลกระทบต่อกำลังซื้อของเกษตรกร ขณะที่ภาคบริการขยายตัวได้ดีทุกสาขา โดยเฉพาะสาขาก่อสร้าง และสาขาโรงแรมภัตตาคารที่ขยายตัวกว่าร้อยละ ๑๓

๓.๑.๔ รายได้เฉลี่ยต่อประชากรต่ำกว่าค่าเฉลี่ยของประเทศ ในปี ๒๕๕๘ ผลิตภัณฑ์ภาคต่อหัวประชากรของภาคเหนือ (GRP Per capita) เท่ากับ ๙๓,๐๕๘ บาทต่อคนต่อปี ยังห่างจากระดับประเทศเกือบ ๑ เท่า จังหวัดที่มีรายได้เฉลี่ยต่อหัวสูงสุด ๓ อันดับแรก ได้แก่ จังหวัดลำพูน (๑๔๒,๗๗๑ บาท) เชียงใหม่ (๑๒๖,๙๗๖ บาท) กำแพงเพชร (๑๒๓,๔๒๘ บาท) เนื่องจากเป็นแหล่งอุตสาหกรรมและพื้นที่เศรษฐกิจหลักของภาค ขณะที่จังหวัดแพร่ (๖๑,๐๑๓ บาท) สุโขทัย (๕๙,๙๒๑ บาท) และแม่ฮ่องสอน (๕๖,๘๖๒ บาท) มีรายได้เฉลี่ยต่อประชากรต่ำที่สุดในภาค

๓.๑.๕ พื้นที่เศรษฐกิจค่อนข้างกระจุกตัวในจังหวัดใหญ่ โดยจังหวัดที่มีขนาดเศรษฐกิจใหญ่ที่สุดของภาค คือ จังหวัดเชียงใหม่ สัดส่วนร้อยละ ๒๐.๔ รองลงมา ได้แก่ จังหวัดนครสวรรค์ ร้อยละ ๙.๒

กำแพงเพชร ร้อยละ ๙.๐ และเชียงรายร้อยละ ๘.๘ ขณะที่แม่ฮ่องสอนมีขนาดเล็กที่สุดเพียงร้อยละ ๑.๑ ทั้งนี้ พื้นที่เศรษฐกิจ ไม่มีความเปลี่ยนแปลงจากช่วงที่ผ่านมามากนัก

๓.๒ เศรษฐกิจรายสาขา

๓.๒.๑ ภาคเกษตร

๑) ภาคเกษตรมีบทบาทสำคัญต่อเศรษฐกิจภาคเหนือ ทั้งในด้านเป็นฐานรายได้หลักของประชากรส่วนใหญ่และการจ้างงาน ในปี ๒๕๕๘ ผลิตภัณฑ์ภาคเกษตรมีมูลค่า ๒๗๘,๔๔๔ ล้านบาท คิดเป็นสัดส่วนร้อยละ ๒๖.๐ ของผลิตภัณฑ์ภาค ผลผลิตเกษตรของภาคเหนือส่วนใหญ่เป็นผลิตภัณฑ์จากพืช ที่สำคัญ ได้แก่ ข้าว ข้าวโพดเลี้ยงสัตว์ และอ้อยโรงงานในพื้นที่ภาคเหนือตอนล่าง ซึ่งเป็นการทำเกษตรแปลงใหญ่ที่ยังมีการใช้สารเคมีสูง สำหรับการผลิตพืชผัก และไม้ผล ส่วนใหญ่อยู่ในภาคเหนือตอนบน โดยระบบการผลิตปรับสู่เกษตรอินทรีย์มากขึ้น ซึ่งยังอยู่ในระดับเกษตรอินทรีย์ตามวิถีพื้นบ้าน แต่มีแนวโน้มขยายสู่เชิงพาณิชย์ พืชอินทรีย์สำคัญ ได้แก่ ชาอินทรีย์ ในพื้นที่จังหวัดเชียงใหม่ เชียงราย ลำปาง และแม่ฮ่องสอน ข้าวอินทรีย์ และข้าวหอมมะลิอินทรีย์ ในจังหวัดเชียงราย พะเยา และเชียงใหม่ รวมทั้งพืชผักและผลไม้เมืองหนาว

ตารางที่ ๑ ผลิตภัณฑ์ภาค โครงสร้างเศรษฐกิจ และอัตราขยายตัว

รายการ	๒๕๕๔	๒๕๕๕	๒๕๕๖	๒๕๕๗	๒๕๕๘
มูลค่าผลิตภัณฑ์ภาค					
•มูลค่า (ล้านบาท)	๙๒๖,๑๖๐	๑,๑๐๑,๗๖๓	๑,๑๑๕,๘๘๖	๑,๐๙๙,๗๙๕	๑,๐๖๘,๕๘๒
•สัดส่วนต่อประเทศ (ร้อยละ)	๘.๒	๘.๙	๘.๖	๘.๓	๗.๘
•อัตราขยายตัวที่แท้จริง (ร้อยละ)	๕.๔	๙.๐	-๑.๙	-๒.๑	-๐.๙
มูลค่าผลิตภัณฑ์ภาคต่อหัว					
•มูลค่า (บาท/คน/ปี)	๗๙,๗๐๖	๙๕,๐๖๖	๙๖,๕๕๙	๙๕,๔๖๑	๙๓,๐๕๘
•อัตราการขยายตัว (ร้อยละ)	๘.๐	๑๙.๓	๑.๖	-๑.๑	-๒.๕
โครงสร้างเศรษฐกิจ (ร้อยละ)					
•ภาคเกษตร	๒๘.๔	๓๓.๐	๓๒.๔	๓๐.๒	๒๖.๐
- เกษตรกรรม	๒๗.๙	๓๒.๖	๓๑.๙	๒๙.๗	๒๕.๕
- ประมง	๐.๕	๐.๔	๐.๕	๐.๕	๐.๕
•ภาคอุตสาหกรรม	๒๑.๗	๑๗.๘	๑๘.๒	๑๙.๐	๑๘.๑
- เหมืองแร่	๕.๒	๕.๒	๕.๓	๕.๓	๔.๓
- อุตสาหกรรม	๑๖.๕	๑๒.๖	๑๒.๙	๑๓.๗	๑๓.๘
•ภาคบริการ	๔๙.๙	๔๙.๒	๔๙.๔	๕๐.๘	๕๕.๙
- การค้าปลีกค้าปลีก	๑๐.๗	๑๑.๒	๑๐.๙	๑๑.๖	๑๒.๓
- โรงแรมภัตตาคาร	๑.๕	๑.๕	๑.๖	๒.๐	๒.๔
- บริการภาครัฐ	๑๘.๐	๑๗.๘	๑๗.๓	๑๗.๑	๑๘.๙
- อื่นๆ	๑๙.๗	๑๘.๗	๑๙.๖	๒๐.๑	๒๒.๓

ที่มา : ประมวลจากข้อมูลของสำนักบัญชีประชาชาติ สศช.

๒) **พื้นที่ใช้ประโยชน์ทางการเกษตร** ในปี ๒๕๕๘ มีพื้นที่ใช้ประโยชน์ทางการเกษตรรวม ๓๒.๕ ล้านไร่ คิดเป็นร้อยละ ๒๑.๘ ของพื้นที่ใช้ประโยชน์ทางการเกษตรทั้งประเทศ โดยพื้นที่เกษตรของภาคเหนือส่วนใหญ่อยู่ในจังหวัดภาคเหนือตอนล่าง ซึ่งลักษณะภูมิประเทศส่วนใหญ่เป็นพื้นที่ค่อนข้างราบเหมาะสำหรับปลูกข้าวและพืชไร่ มีความเหมาะสมในการทำเกษตรแปลงใหญ่ ขณะที่จังหวัดในภาคเหนือตอนบนมีพื้นที่เกษตรไม่มากเนื่องจากเป็นภูเขาสูงสลับที่ราบเชิงเขา และมีขนาดฟาร์มเล็กมากประมาณ ๑๐ ไร่ต่อครัวเรือน จึงเหมาะกับเกษตรแบบประณีตหรือเกษตรอินทรีย์

๓) **พื้นที่ชลประทานต่อพื้นที่เกษตรของภาคเหนือสูงกว่าค่าเฉลี่ยประเทศ** โดยในปี ๒๕๕๘ มีสัดส่วนร้อยละ ๒๖.๗ ซึ่งสูงกว่าค่าเฉลี่ยของประเทศที่มีสัดส่วนร้อยละ ๒๑.๑ ครอบคลุมพื้นที่ประมาณ ๘.๖๖ ล้านไร่ คิดเป็นร้อยละ ๒๗.๕ ของพื้นที่ชลประทานทั้งประเทศ พื้นที่โครงการชลประทานของภาคเกือบร้อยละ ๗๐ อยู่ในจังหวัดภาคเหนือตอนล่าง แต่ยังมีสัดส่วนพื้นที่ชลประทานต่อพื้นที่เกษตรค่อนข้างต่ำเพียงร้อยละ ๑๘.๓ จึงเป็นข้อจำกัดในการบริหารจัดการน้ำเพื่อการเกษตร ทั้งการเก็บกักน้ำในฤดูแล้ง และชะลอน้ำในช่วงฤดูฝนไม่ให้อ้วมพืชผลเสียหาย

๓.๒.๒ ภาคอุตสาหกรรม

๑) **อุตสาหกรรมของภาคเหนือมีบทบาทน้อยเมื่อเทียบกับระดับประเทศ** ในปี ๒๕๕๘ ผลิตภัณฑ์ภาคอุตสาหกรรม (สาขาอุตสาหกรรมและเหมืองแร่) มีมูลค่า ๑๙๓,๑๒๑ ล้านบาท คิดเป็นสัดส่วนร้อยละ ๑๘.๑ ของผลิตภัณฑ์ภาค และมีสัดส่วนเพียงร้อยละ ๔.๖ ของมูลค่าผลิตภัณฑ์ภาคอุตสาหกรรมของประเทศ โครงสร้างอุตสาหกรรมหลักประกอบด้วย ผลิตภัณฑ์อาหารและเครื่องดื่ม มีสัดส่วนสูงที่สุด ร้อยละ ๖๒.๗ ของสาขาอุตสาหกรรม รองลงมาเป็นการผลิตอุปกรณ์และเครื่องมือทางวิทยุ โทรทัศน์ และการสื่อสาร การผลิตเครื่องมือที่ใช้ทางการแพทย์ ผลิตภัณฑ์จากแร่โลหะ และการผลิตเครื่องแต่งกาย ตามลำดับ โดยส่วนใหญ่ยังคงพึ่งพาฐานทรัพยากรธรรมชาติในพื้นที่ เช่น วัตถุดิบทางการเกษตร แร่ดินขาว และไม้แปรรูป รวมทั้งอาศัยฝีมือแรงงานเป็นหลัก อุตสาหกรรมในภาคเหนือตอนล่าง จังหวัดกำแพงเพชรและนครสวรรค์ เป็นกลุ่มอาหารและเครื่องดื่ม กลุ่มพลังงานชีวภาพ/ชีวมวล โดยเป็นโรงงานขนาดใหญ่ และมีนิคมอุตสาหกรรมที่จังหวัดพิจิตร สำหรับภาคเหนือตอนบนในนิคมอุตสาหกรรมลำพูนส่วนใหญ่เป็นกลุ่มชิ้นส่วนอิเล็กทรอนิกส์ของนักลงทุนญี่ปุ่นซึ่งปัจจุบันเต็มพื้นที่แล้ว และมีโรงงานอุตสาหกรรมอาหารแปรรูป และอุตสาหกรรมเบาต่างๆ กระจายในจังหวัดเชียงใหม่ ลำพูน ลำปาง โดยเป็นผู้ผลิตขนาดกลางและขนาดย่อม

๒) **ภาคเหนือเป็นแหล่งผลิตหัตถอุตสาหกรรมที่สำคัญของประเทศ** เป็นผลิตภัณฑ์ที่มีอัตลักษณ์ของศิลปวัฒนธรรมภาคเหนือและมีความหลากหลาย อาทิ ผ้าทอ เครื่องเงิน เพอร์นิเจอร์ไม้ ผลิตภัณฑ์ตกแต่งบ้าน เป็นต้น แหล่งผลิตส่วนใหญ่กระจายในจังหวัดภาคเหนือตอนบน โดยมีจังหวัดเชียงใหม่เป็นแหล่งจำหน่ายหลัก และเป็นเมือง UNESCO's Creative City Network (สาขา Crafts and Folk Art) ซึ่งปัจจุบันมีการพัฒนาระดับผลิตภัณฑ์ให้มีคุณภาพสูงขึ้น โดยได้รับการสนับสนุนจากสถาบันการศึกษา และศูนย์สร้างสรรค์การออกแบบ (TCDC ภาคเหนือ) นอกจากนี้ ตั้งแต่แผนพัฒนาฯ ฉบับที่ ๑๐ เป็นต้นมาได้มีการพัฒนาอุตสาหกรรมสร้างสรรค์ในกลุ่มซอฟต์แวร์ และดิจิทัลคอนเทนต์ ซึ่งในช่วงปี ๒๕๕๕-๒๕๕๘ โครงการที่ได้รับอนุมัติส่งเสริมการลงทุนในอุตสาหกรรมซอฟต์แวร์ และดิจิทัลคอนเทนต์ มีการขยายตัวเฉลี่ยของจำนวนผู้ประกอบการสูงถึงร้อยละ ๒๙.๔ ต่อปี โดยเฉพาะในพื้นที่จังหวัดเชียงใหม่ซึ่งเป็นเมืองสำหรับนักพัฒนางานดิจิทัล (Best City for Digital Nomads) ซึ่งปัจจุบันมีการพัฒนาธุรกิจ Startup โดยสำนักงานส่งเสริมเศรษฐกิจดิจิทัล (DEPA ภาคเหนือ) และมหาวิทยาลัยเชียงใหม่ได้ให้การสนับสนุน

๓.๒.๓ การค้าชายแดน

๑) **ด้านชายแดนภาคเหนือ**เป็นประตูการค้ากับประเทศเพื่อนบ้าน ทั้งเมียนมา และ สปป.ลาว และสามารถเชื่อมโยงการค้ากับประเทศจีนตอนใต้ การค้าชายแดนเติบโตอย่างต่อเนื่อง ปี ๒๕๕๙ การค้าผ่านด่านศุลกากร (การค้าชายแดนและผ่านแดน) มีมูลค่ารวม ๑๕๑,๖๘๖.๖๔ ล้านบาท ส่วนใหญ่เป็นการส่งออกจึงได้ดุลการค้าสูงมาโดยตลอด ในช่วงปี ๒๕๕๕-๒๕๕๙ มูลค่าการค้าชายแดนภาคเหนือขยายตัวเฉลี่ยร้อยละ ๒๓ ต่อปี ตามการค้ากับประเทศเมียนมาจากการเปิดประเทศทำให้มีความต้องการสินค้าเพื่ออุปโภคบริโภคสูง และการนำเข้าพลังงานไฟฟ้าที่โรงไฟฟ้าพลังงานความร้อนหงสา ของ สปป.ลาว ผ่านทางด่านทุ่งช้าง อย่างไรก็ตาม ภาคเหนือเป็นเพียงทางผ่านของสินค้าออกสู่ประเทศเพื่อนบ้านและจีนตอนใต้เท่านั้น โดยสินค้าส่วนใหญ่มาจากส่วนกลาง **ด้านชายแดนหลัก** ได้แก่ ด่านแม่สอด จังหวัดตาก สัดส่วนร้อยละ ๕๕.๘ และด่านในจังหวัดเชียงรายรวมประมาณร้อยละ ๓๕ ได้แก่ ด่านเชียงของ เชียงแสน และด่านแม่สาย สินค้าส่งออกที่สำคัญ อาทิ น้ำมันเชื้อเพลิง วัสดุและอุปกรณ์ก่อสร้าง น้ำตาลทราย เครื่องโทรสารพร้อมอุปกรณ์ สินค้าอุปโภคบริโภค สินค้านำเข้า อาทิ พลังงานไฟฟ้า โคกระบือมีชีวิต ผลิตภัณฑ์อื่นๆ จากสัตว์ ผักและผลไม้ พืชน้ำมัน และสินค้าเกษตร สำหรับ**เขตเศรษฐกิจพิเศษชายแดนในภาคเหนือ** มี ๒ แห่ง ได้แก่ อำเภอแม่สอด จังหวัดตาก และอำเภอแม่สาย เชียงแสน เชียงของ ในจังหวัดเชียงราย ปัจจุบันอยู่ระหว่างการพัฒนาพื้นที่อุตสาหกรรมและโครงสร้างพื้นฐาน

๒) **โครงสร้างการค้าชายแดนจำแนกตามประเทศคู่ค้า** ในปี ๒๕๕๙ มูลค่าการค้าส่วนใหญ่ยังคงเป็นเมียนมา ๙๗,๙๗๒ ล้านบาท คิดเป็นร้อยละ ๖๔.๖ รองลงมาเป็น สปป.ลาว ๓๘,๘๐๔ ล้านบาท ร้อยละ ๒๕.๖ เป็นอันดับสองสูงกว่าการค้าผ่านแดนกับจีนตอนใต้ เป็นผลมาจากการนำเข้าพลังงานไฟฟ้า และการพัฒนาพื้นที่ในแขวงบ่อแก้วและหลวงน้ำทา ทำให้มีความต้องการสินค้าอุปโภคบริโภคและวัสดุอุปกรณ์ก่อสร้างมากขึ้น ขณะที่การค้าผ่านแดนกับจีนตอนใต้ชะลอตัว โดยมีมูลค่า ๑๔,๙๑๐.๗ ล้านบาท คิดเป็นร้อยละ ๙.๘ ส่วนหนึ่งเป็นผลมาจากเศรษฐกิจประเทศจีนอยู่ในภาวะชะลอตัว สำหรับช่องทางการค้ากับจีนตอนใต้เปลี่ยนมาผ่านด่านเชียงของมากขึ้นจากเดิมที่ผ่านทางด่านเชียงแสน โดยในปี ๒๕๕๙ การค้ากับจีนผ่านด่านเชียงของมีสัดส่วนถึงร้อยละ ๗๕.๗ เนื่องจากความสะดวกของการขนส่งตามเส้นทาง R๓A ผ่านสะพานข้ามแม่น้ำโขงแห่งที่ ๔ ประกอบกับการขนส่งทางเรือที่ท่าเรือเชียงแสนยังติดปัญหาเรื่องน้ำ ผู้ประกอบการจึงเปลี่ยนมาเป็นการขนส่งสินค้าทางถนน R๓A หรือขนส่งทางเรือในแม่น้ำโขงแต่ย้ายสินค้าไปยังท่าเรือของประเทศลาวเพื่อหลีกเลี่ยงขีดหินและเกาะแก่ง จากนั้นขนส่งทางบกตามถนน R๓A ผ่านทางด่านเชียงของ

๓.๒.๔ การท่องเที่ยว

๑) **การท่องเที่ยวของภาคเหนือโดดเด่นด้านวัฒนธรรมและธรรมชาติ** โดยมีจุดแข็งอยู่ที่สภาพภูมิสังคมซึ่งเป็นภูเขาสูง ทิวทัศน์ที่สวยงาม อากาศเย็นสบาย มีความหลากหลายทางชาติพันธุ์ โดยเฉพาะวัฒนธรรมที่งดงามเป็นเอกลักษณ์ ผู้คนมีความเป็นมิตร รวมทั้งเป็นประตูเชื่อมโยงการท่องเที่ยวสู่ประเทศเพื่อนบ้าน และยังมีแหล่งมรดกโลกทั้งด้านประวัติศาสตร์และเชิงนิเวศน์ จึงดึงดูดให้นักท่องเที่ยวหลั่งไหลเข้ามาอย่างต่อเนื่อง และเริ่มขยายตลาดท่องเที่ยวเฉพาะกลุ่มมากขึ้น เช่น MICE การท่องเที่ยวเพื่อสุขภาพ การท่องเที่ยวชุมชน กีฬา/การผจญภัย พานักระยะยาว และการท่องเที่ยวในกลุ่มประเทศอนุภูมิภาคลุ่มแม่น้ำโขง โดยมีเชียงใหม่เป็นเมืองท่องเที่ยวหลักที่มีชื่อเสียงระดับโลก อย่างไรก็ตามสภาพโดยรวมของทรัพยากรธรรมชาติและแหล่งท่องเที่ยวหลักมีความเสื่อมโทรม การบริหารจัดการด้าน

การท่องเที่ยว และระบบขนส่งสาธารณะยังขาดประสิทธิภาพ และปัญหาหมอกควันที่ส่งผลกระทบต่อ การตัดสินใจมาท่องเที่ยว เป็นประเด็นที่ท้าทายต่อการพัฒนาการท่องเที่ยวของภาคเหนือ

๒) รายได้จากการท่องเที่ยวภาคเหนือขยายตัวต่อเนื่อง ในปี ๒๕๕๙ มีนักท่องเที่ยว จำนวน ๓๑.๐๗ ล้านคน คิดเป็นร้อยละ ๑๑.๗ ของจำนวนนักท่องเที่ยวทั้งประเทศ และมีรายได้จากการ ท่องเที่ยว ๑๕๘,๗๗๑.๔๔ ล้านบาท คิดเป็นร้อยละ ๗.๔ ของรายได้ท่องเที่ยวทั้งประเทศ รองจากกรุงเทพฯ ภาคใต้ และภาคตะวันออก โดยปี ๒๕๕๕-๒๕๕๙ รายได้จากการท่องเที่ยวภาคเหนือขยายตัวเฉลี่ยร้อยละ ๑๕.๑ ต่อปี สูงกว่าระดับประเทศที่ขยายตัวร้อยละ ๑๔.๓ และจำนวนนักท่องเที่ยวเพิ่มขึ้นเฉลี่ยร้อยละ ๑๐.๘ ขณะที่ของประเทศเพิ่มขึ้นร้อยละ ๘.๘ นักท่องเที่ยวส่วนใหญ่กว่าร้อยละ ๘๕ เป็นชาวไทย และยังเป็น การท่องเที่ยวกระแสหลัก สำหรับนักท่องเที่ยวต่างชาติร้อยละ ๔๒.๔ มาจากยุโรปและอเมริกา และร้อยละ ๒๖ เป็นนักท่องเที่ยวจากจีนซึ่งขยายตัวสูงมาก

๓) รายได้จากการท่องเที่ยวยังคงกระจุกตัวในเมืองท่องเที่ยวหลักแต่มีแนวโน้ม กระจายสู่เมืองรองมากขึ้น ในปี ๒๕๕๕-๒๕๕๙ จังหวัดที่มีสัดส่วนรายได้จากการท่องเที่ยวมากที่สุดส่วนใหญ่ เป็นเมืองท่องเที่ยวหลัก คือ เชียงใหม่ ร้อยละ ๕๔.๕ เชียงราย ร้อยละ ๑๖.๕ พิษณุโลก ร้อยละ ๕.๑ และ เพชรบูรณ์ ร้อยละ ๔.๒ อย่างไรก็ตาม พบว่า เมืองท่องเที่ยวรอง เช่น น่าน พิจิตร ลำพูน อุทัยธานี อุดรดิตถ์ นครสวรรค์ กำแพงเพชร พะเยา ลำปาง มีการขยายตัวของรายได้การท่องเที่ยวในอัตราที่สูง

๓.๓ เศรษฐกิจระดับครัวเรือน

๓.๓.๑ รายได้เฉลี่ยครัวเรือนของภาคเหนือต่ำกว่าระดับประเทศมาก และขยายตัวในอัตรา ที่ชะลอลง โดยในปี ๒๕๕๘ รายได้เฉลี่ยครัวเรือนภาคเหนือ ๑๘,๙๕๒ บาทต่อเดือน ต่ำกว่าระดับประเทศ ที่ ๒๖,๙๑๕ บาทต่อเดือน จังหวัดที่มีรายได้เฉลี่ยครัวเรือนสูงสุดของภาค คือ จังหวัดลำพูน ๒๓,๘๓๔ บาท ต่อเดือน ต่ำสุด คือ จังหวัดเชียงราย ๑๓,๔๙๗ บาทต่อเดือน และพบว่าอัตราการขยายตัวของรายได้เฉลี่ย ครัวเรือนชะลอตัวลง เหลือเฉลี่ยร้อยละ ๔.๗ ต่อปี ในช่วง ๒๕๕๕-๒๕๕๘

๓.๓.๒ หนี้สินเฉลี่ยครัวเรือนของภาคเหนือต่ำกว่าค่าเฉลี่ยของประเทศ แต่มีแนวโน้ม ขยายตัว ในปี ๒๕๕๘ ภาคเหนือมีหนี้สินเฉลี่ยต่อครัวเรือน ๑๔๕,๓๔๖ บาท ต่ำกว่าของประเทศ ที่ ๑๕๖,๗๗๐ บาท จังหวัดที่มีหนี้สินเฉลี่ยต่อครัวเรือนสูงสุดของภาค คือ จังหวัดพิษณุโลก ๒๖๓,๑๓๕ บาท รองลงมาคือ จังหวัดลำพูน ๒๓๑,๕๘๗ บาท ต่ำสุดในภาคคือ จังหวัดเชียงใหม่ ๑๓,๑๙๖ บาท แม้ว่าหนี้สิน เฉลี่ยต่อครัวเรือนของภาคยังคงค่อนข้างต่ำ แต่มีอัตราการขยายตัวเฉลี่ยเพิ่มขึ้น เฉลี่ยร้อยละ ๙.๐ ต่อปีในช่วง ๒๕๕๕-๒๕๕๘

๔. ประชากรและสังคม

๔.๑ ประชากร

๔.๑.๑ อัตราการเพิ่มประชากรของภาคต่ำกว่าระดับประเทศ ปี ๒๕๕๙ มีจำนวนประชากร ๑๒.๐๘ ล้านคนหรือร้อยละ ๑๘.๓ ของประเทศ เพิ่มขึ้นจาก ๑๑.๗๘ ล้านคน ในปี ๒๕๕๔ และมีอัตรา การเพิ่มขึ้นของประชากรในช่วงปี ๒๕๕๔-๒๕๕๙ โดยเฉลี่ยร้อยละ ๐.๔ ต่ำกว่าประเทศที่มีอัตราการเพิ่มเฉลี่ย ร้อยละ ๐.๖ โดยจังหวัดเชียงใหม่ มีประชากรมากที่สุด ๑.๗๔ ล้านคน รองลงมา คือ จังหวัดเชียงราย มีประชากร ๑.๒๘ ล้านคน และจังหวัดนครสวรรค์ มีประชากร ๑.๐๗ ล้านคน คิดเป็นร้อยละ ๑๔.๔ ๑๐.๖ และ ๘.๘ ของประชากรภาค ตามลำดับ

๔.๑.๒ สัดส่วนประชากรสูงอายุเพิ่มขึ้น สูงกว่าระดับประเทศ โครงสร้างประชากรมีแนวโน้มการเปลี่ยนแปลงไปสู่สังคมสูงวัยมากขึ้น เป็นผลจากความสำเร็จของการวางแผนครอบครัวและการพัฒนาด้านสาธารณสุข โดยในปี ๒๕๕๔ มีสัดส่วนประชากรสูงอายุร้อยละ ๑๖.๒ เพิ่มขึ้นเป็นร้อยละ ๒๐.๕ ในปี ๒๕๕๙ ซึ่งสูงกว่าร้อยละ ๑๕.๙ ของสัดส่วนผู้สูงอายุระดับประเทศ จึงทำให้ประชากรวัยแรงงานต้องรับภาระในการดูแลผู้สูงอายุมากขึ้น จากประชากรวัยแรงงาน ๔ คน ดูแลผู้สูงอายุ ๑ คน ในปี ๒๕๕๔ เป็นประชากรวัยแรงงาน ๓ คน ดูแลผู้สูงอายุ ๑ คน ในปี ๒๕๕๙

๔.๑.๓ ประชากรเมืองโดยรวมเพิ่มขึ้น ปี ๒๕๕๔ มีประชากรเมืองจำนวน ๓.๑๒ ล้านคน หรือร้อยละ ๒๖.๕ ของประชากรทั้งภาค เพิ่มขึ้นเป็น ๓.๒๗ ล้านคน หรือร้อยละ ๒๗.๑ ของประชากรทั้งภาค ในปี ๒๕๕๙ โดยจังหวัดเชียงรายมีอัตราการเพิ่มของประชากรเมืองมากที่สุด ร้อยละ ๑๙.๔ รองลงมา ได้แก่ จังหวัดตาก และพิษณุโลก มีอัตราการเพิ่มของประชากรเมืองร้อยละ ๑๙.๑ และ ๑๓.๘ ตามลำดับ ซึ่งส่วนใหญ่เป็นเมืองศูนย์กลางความเจริญของภาคทั้งด้านเศรษฐกิจ การศึกษา และเป็นที่ตั้งของเขตเศรษฐกิจพิเศษ จึงทำให้ประชากรอพยพเข้าไปทำงานและอาศัยจำนวนมาก

ตารางที่ ๒ ประชากรภาคเหนือ

รายการ	ปี					
	๒๕๕๔	๒๕๕๕	๒๕๕๖	๒๕๕๗	๒๕๕๘	๒๕๕๙
จำนวนประชากร (ล้านคน)	๑๑.๗๘	๑๑.๘๐	๑๑.๘๓	๑๑.๘๕	๑๒.๐๗	๑๒.๐๘
โครงสร้างประชากร (ร้อยละ)						
กลุ่ม ๐-๑๔ ปี	๑๙.๑	๑๘.๖	๑๘.๒	๑๗.๘	๑๗.๔	๑๗.๐
กลุ่ม ๑๕-๕๙ ปี	๖๔.๗	๖๔.๖	๖๔.๑	๖๓.๖	๖๓.๑	๖๒.๕
กลุ่ม ๖๐+	๑๖.๒	๑๖.๘	๑๗.๗	๑๘.๖	๑๙.๒	๒๐.๕
จำนวนประชากรเมือง (ล้านคน)	๓.๑๒	๓.๑๓	๓.๑๕	๓.๑๙	๓.๒๘	๓.๒๗

๔.๒ แรงงาน

แรงงานส่วนใหญ่มีความรู้ระดับประถมศึกษา มีแนวโน้มจบการศึกษาระดับสูงมากขึ้น ปี ๒๕๕๙ มีกำลังแรงงาน ๖.๓๑ ล้านคน ส่วนใหญ่อยู่ในภาคเกษตร ร้อยละ ๔๒.๕ ของกำลังแรงงานของภาค จำนวนแรงงานที่มีความรู้ระดับประถมลดลง จากร้อยละ ๕๒.๔ ในปี ๒๕๕๔ เป็นร้อยละ ๔๘.๔ ในปี ๒๕๕๙ มีความรู้ระดับมัธยมต้น ลดลงจากร้อยละ ๑๔.๒ ในปี ๒๕๕๔ เป็นร้อยละ ๑๓.๙ ในปี ๒๕๕๙ ระดับมัธยมปลาย เพิ่มขึ้นจากร้อยละ ๙.๗ ในปี ๒๕๕๔ เป็นร้อยละ ๑๑.๕ ในปี ๒๕๕๙ แรงงานระดับอาชีวะเพิ่มขึ้นจากร้อยละ ๒.๘ ในปี ๒๕๕๔ เป็นร้อยละ ๒.๙ ในปี ๒๕๕๙ ระดับอุดมศึกษา เพิ่มขึ้นจากร้อยละ ๙.๘ ในปี ๒๕๕๔ เป็นร้อยละ ๑๑.๘ ในปี ๒๕๕๙ เห็นได้ว่าคุณภาพแรงงานดีขึ้น

๔.๓ การศึกษา

๔.๓.๑ สถาบันการศึกษามัธยมศึกษา โดยระดับอุดมศึกษามี ๒๗ แห่ง ครอบคลุมเกือบทุกจังหวัด แยกเป็นมหาวิทยาลัยของรัฐ ๑๔ แห่ง เอกชน ๗ แห่ง และสถาบันวิทยาลัยชุมชน ๖ แห่ง

๔.๓.๒ จำนวนปีการศึกษาเฉลี่ยของประชากรต่ำกว่าค่าเฉลี่ยประเทศ ในปี ๒๕๕๙ ประชากรมีจำนวนปีการศึกษาเฉลี่ย ๘.๖ ปี ซึ่งต่ำกว่าระดับประเทศที่มีปีการศึกษาเฉลี่ย ๑๐.๑ ปี โดยจังหวัดพิษณุโลกมีจำนวนปีการศึกษาเฉลี่ยสูงสุด ๙.๕ ปี รองลงมา ได้แก่ จังหวัดลำพูน และจังหวัดอุดรธานี ๙.๔ ปี ตามลำดับ ขณะที่จังหวัดแม่ฮ่องสอน มีจำนวนปีการศึกษาเฉลี่ยต่ำสุด ๖.๖ ปี

๔.๓.๓ ผลสัมฤทธิ์ทางการศึกษาอยู่ในเกณฑ์ต่ำ โดยผลการสอบ O-NET ชั้น ม.๓ (๕ วิชาหลัก) ในปีการศึกษา ๒๕๕๔ มีคะแนนเฉลี่ยร้อยละ ๓๖.๖ เพิ่มขึ้นเป็นร้อยละ ๓๘.๔ ในปี ๒๕๕๕ ซึ่งยังต่ำกว่าเกณฑ์ค่าเฉลี่ยร้อยละ ๕๐ ในทุกวิชา โดยปี ๒๕๕๕ วิชาสังคมศึกษามีคะแนนเฉลี่ยสูงสุดร้อยละ ๔๙.๑ รองลงมา ได้แก่ วิชาภาษาไทยร้อยละ ๔๖.๗ และวิชาคณิตศาสตร์มีคะแนนต่ำสุดร้อยละ ๒๙.๖

๔.๔ สาธารณสุข

๔.๔.๑ มีสถานบริการสาธารณสุขให้บริการครอบคลุมทั่วถึงทุกพื้นที่ มีจำนวนโรงพยาบาลรัฐบาล จำนวน ๑๙๒ แห่ง แยกเป็น โรงพยาบาลชุมชน (รพช.) ๑๗๐ แห่ง โรงพยาบาลทั่วไป (รพท.) ๑๖ แห่ง โรงพยาบาลศูนย์ (รพศ.) ๖ แห่ง และโรงพยาบาลส่งเสริมสุขภาพตำบล (รพ.สต.) จำนวน ๒,๓๓๐ แห่ง

๔.๔.๒ บริการสาธารณสุขมีการพัฒนาดีขึ้นเป็นลำดับ โดยสัดส่วนแพทย์ต่อประชากรมีแนวโน้มดีขึ้น จากแพทย์ ๑ คนต่อประชากร ๒,๗๓๓ คน ในปี ๒๕๕๔ เป็น ๒,๓๑๔ คน ในปี ๒๕๕๕ อย่างไรก็ตาม บุคลากรทางการแพทย์ยังกระจุกตัวอยู่ในจังหวัดที่เป็นเมืองศูนย์กลางและเมืองหลักของภาค ได้แก่ จังหวัดเชียงใหม่และพิษณุโลก โดยจังหวัดเชียงใหม่มีสัดส่วนแพทย์ต่อประชากร ๑,๓๙๘ คน และจังหวัดพิษณุโลก มีสัดส่วนแพทย์ ต่อประชากร ๑,๔๐๖ คน

๔.๔.๓ อัตราการฆ่าตัวตายยังคงมีสัดส่วนสูงสุดที่สุดของประเทศและมีแนวโน้มลดลงเพียงเล็กน้อย อัตราการฆ่าตัวตายต่อประชากรแสนคนของภาคลดลง จาก ๑๐.๒ ต่อประชากรแสนคน ในปี ๒๕๕๔ เป็น ๑๐.๑ ต่อประชากรแสนคน ในปี ๒๕๕๕ โดยจังหวัดลำพูนเป็นจังหวัดที่มีอัตราการฆ่าตัวตายสูงสุดของภาคเหนือและประเทศ เท่ากับ ๑๙.๕ ต่อประชากรแสนคน รองลงมา ได้แก่ จังหวัดแม่ฮ่องสอน และจังหวัดน่าน มีอัตราการฆ่าตัวตาย ๑๔.๖ และ ๑๒.๗๖ ต่อประชากรแสนคนตามลำดับ ขณะที่จังหวัดพิจิตรมีอัตราการฆ่าตัวตายต่ำสุด ๓.๑๑ ต่อประชากรแสนคน

๔.๕ สัดส่วนคนจน

สัดส่วนคนจนลดลงมาก แต่ยังคงสูงกว่าระดับประเทศ การกระจายรายได้มีแนวโน้มดีขึ้น สัดส่วนคนจนของภาคลดลงจากร้อยละ ๑๖.๑ ในปี ๒๕๕๔ เป็นร้อยละ ๘.๘ ในปี ๒๕๕๕ สูงกว่าสัดส่วนคนจนของประเทศที่มีอัตราร้อยละ ๗.๒ โดยจังหวัดแม่ฮ่องสอน มีสัดส่วนคนจนสูงสุด ร้อยละ ๓๒.๒ รองลงมา ได้แก่ จังหวัดตาก ร้อยละ ๒๔.๕ และจังหวัดน่าน ร้อยละ ๒๑.๐ ส่วนการกระจายรายได้ของภาคมีแนวโน้มดีขึ้น โดยสัมประสิทธิ์การกระจายรายได้ปรับจาก ๐.๔๔ ในปี ๒๕๕๔ เป็น ๐.๓๘ ในปี ๒๕๕๕

๕. ทรัพยากรธรรมชาติ สิ่งแวดล้อม และภัยพิบัติ

๕.๑ ทรัพยากรธรรมชาติและสิ่งแวดล้อม

๕.๑.๑ พื้นที่ป่าไม้ภาคเหนือมีแนวโน้มเพิ่มขึ้น ปี ๒๕๕๙ ภาคเหนือมีพื้นที่ป่าไม้ จำนวน ๕๖.๔๓ ล้านไร่ คิดเป็นร้อยละ ๕๒.๖ ของพื้นที่ภาค หรือร้อยละ ๕๕.๓ ของพื้นที่ป่าไม้ของประเทศ เพิ่มขึ้น

จาก ๕๖.๒๘ ล้านไร่ ในปี ๒๕๕๖ เป็นผลจากการรณรงค์ของภาครัฐ การบังคับใช้กฎหมาย และการทำ CSR ภาคเอกชน

๕.๑.๒ มีปัญหาหมอกควันและฝุ่นละอองขนาดเล็กเกินมาตรฐานในพื้นที่ภาคเหนือตอนบน โดยเฉพาะช่วงเดือนกุมภาพันธ์ถึงเมษายนของทุกปี ซึ่งเป็นผลมาจากการเผาป่า การเผาในที่โล่ง และการเผาวัสดุเหลือใช้ทางการเกษตร ส่งผลกระทบต่อสุขภาพอนามัยของประชาชน ภาวะเศรษฐกิจและธุรกิจการท่องเที่ยว ปี ๒๕๕๙ (เดือนมกราคมถึงพฤษภาคม) ภาคเหนือมีปริมาณฝุ่นละอองขนาดเล็กเฉลี่ย ๒๔ ชั่วโมงเกินมาตรฐานสูงสุดที่อำเภอเมือง จังหวัดเชียงราย เท่ากับ ๓๑๗ ไมโครกรัมต่อลูกบาศก์เมตร (ค่าฝุ่นละอองขนาดเล็กไม่ควรเกินมาตรฐานที่ ๑๒๐ ไมโครกรัมต่อลูกบาศก์เมตร) และมีจำนวนวันที่มีค่าฝุ่นละอองขนาดเล็ก (PM_{๑๐}) เฉลี่ย ๒๔ ชั่วโมงเกินมาตรฐาน ๕๖ วัน เพิ่มขึ้นจาก ๔๙ วัน ในปี ๒๕๕๕

๕.๑.๓ ปริมาณการกักเก็บน้ำในเขื่อนขนาดใหญ่ของภาคเหนือเพิ่มขึ้น ปี ๒๕๕๙ (ข้อมูล ณ วันที่ ๓๑ ธันวาคม ๒๕๕๙) ภาคเหนือมีปริมาณน้ำกักเก็บในอ่างเก็บน้ำขนาดใหญ่ ๗ แห่ง ๑๕,๗๓๒ ล้าน ลบ.ม. หรือร้อยละ ๖๔ ของความจุอ่างเก็บน้ำทั้งหมด เพิ่มขึ้นจากปี ๒๕๕๕ (ข้อมูล ณ วันที่ ๓๑ ธันวาคม ๒๕๕๕) ซึ่งมีปริมาณน้ำกักเก็บ ๑๔,๗๖๕ ล้าน ลบ.ม. หรือร้อยละ ๖๐ ของความจุอ่างเก็บน้ำทั้งหมด

๕.๑.๔ คุณภาพแหล่งน้ำผิวดินภาคเหนือมีแนวโน้มแย่ลง คุณภาพแหล่งน้ำหลักในภาคเหนือรวม ๑๑ แห่ง ได้แก่ แม่น้ำสายหลัก ๙ สาย (แม่น้ำปิง วัง ยม น่าน กก แม่จาง ลี้ อิง กวาง) และแหล่งน้ำนิ่ง ๒ แห่ง (กว๊านพะเยา และบึงบอระเพ็ด) ในปี ๒๕๕๙ คุณภาพแหล่งน้ำเฉลี่ยแย่ลง เมื่อเปรียบเทียบกับปี ๒๕๕๕ โดยแม่น้ำวัง แม่น้ำอิงและแม่น้ำจาง มีคุณภาพแหล่งน้ำลดลงจากคุณภาพดี ในปี ๒๕๕๕ เป็นพอใช้ในปี ๒๕๕๙ ขณะที่กว๊านพะเยาคุณภาพน้ำปรับลงจากคุณภาพพอใช้เป็นเสื่อมโทรม สาเหตุหลักมาจากน้ำเสียของชุมชนเมือง ชุมชนที่อาศัยริมน้ำ การท่องเที่ยว (รีสอร์ท โรงแรม) และการปนเปื้อนของสารเคมีที่ใช้ในพื้นที่เกษตรกรรม

๕.๑.๕ ปัญหาขยะภาคเหนือมีแนวโน้มลดลง ในปี ๒๕๕๙ ภาคเหนือมีปริมาณขยะทั้งสิ้น ๔.๒๒ ล้านตัน ลดลงจาก ๔.๓๓ ล้านตัน ในปี ๒๕๕๖ หรือลดลงร้อยละ ๒.๕ โดยพบว่าภาคเหนือมีปริมาณขยะที่ถูกกำจัดอย่างถูกต้องมากขึ้นจาก ๐.๘๖ ล้านตัน ในปี ๒๕๕๖ เป็น ๑.๘๘ ล้านตัน ในปี ๒๕๕๙ เนื่องจากมีอปท. ให้บริการเก็บรวบรวมและกำจัดขยะมากขึ้น จังหวัดที่มีปริมาณขยะมากที่สุด ได้แก่ จังหวัดเชียงใหม่ มีปริมาณขยะ ๖๐๕,๓๕๑.๑๖ ตัน รองลงมา ได้แก่ จังหวัดเชียงราย มีปริมาณขยะ ๔๐๑,๖๗๑.๘๙ ตัน

๕.๒ สถานการณ์ปัญหาภัยพิบัติ

๕.๒.๑ พื้นที่ประสบปัญหาอุทกภัยมีแนวโน้มเพิ่มขึ้น ในปี ๒๕๕๗ มีจำนวนหมู่บ้านที่ประสบปัญหาอุทกภัย จำนวน ๔,๕๔๙ หมู่บ้านคิดเป็นร้อยละ ๒๘.๕ ของหมู่บ้านทั้งภาค เพิ่มขึ้นจากปี ๒๕๕๕ ซึ่งมีหมู่บ้านประสบปัญหาอุทกภัยเพียง ๓,๔๒๕ หมู่บ้าน หรือร้อยละ ๒๑.๕ ของหมู่บ้านทั้งภาค โดยจังหวัดเชียงรายเป็นพื้นที่ที่ประสบอุทกภัยมากที่สุด จำนวน ๑,๐๙๗ หมู่บ้าน รองลงมา ได้แก่ จังหวัดน่าน ๕๓๒ หมู่บ้าน และเชียงใหม่ ๕๐๓ หมู่บ้าน

๕.๒.๒ ปัญหาภัยแล้งเกิดขึ้นเป็นประจำทุกปี ในปี ๒๕๕๔ มีหมู่บ้านประสบภัยแล้ง จำนวน ๑๑,๒๕๖ หมู่บ้าน คิดเป็นร้อยละ ๖๘.๔ ของหมู่บ้านทั้งภาค และในปี ๒๕๕๘ มีหมู่บ้านประสบภัยแล้ง จำนวน ๘,๖๕๖ หมู่บ้าน คิดเป็นร้อยละ ๕๔.๓ ของหมู่บ้านทั้งภาค โดยในปี ๒๕๕๘ จังหวัดเชียงใหม่ มีหมู่บ้านที่ประสบภัยแล้งมากที่สุดในภาคเหนือ จำนวน ๑,๒๑๘ หมู่บ้าน รองลงมาได้แก่ จังหวัดพิษณุโลก และแพร่ มีหมู่บ้านที่ประสบภัยแล้ง จำนวน ๑,๐๕๓ และ ๙๓๗ หมู่บ้าน ตามลำดับ

๕.๒.๓ ไฟไหม้ป่าเกิดขึ้นเป็นประจำในหลายพื้นที่ ในช่วงปี ๒๕๕๔-๒๕๕๘ มีอัตราการเกิดไฟป่าเพิ่มขึ้นเฉลี่ยร้อยละ ๓๕.๗ โดยปี ๒๕๕๔ เกิดไฟป่า ๑,๒๖๖ ครั้ง มีพื้นที่ป่าถูกไฟไหม้ จำนวน ๘,๑๓๗ ไร่ และในปี ๒๕๕๘ เกิดไฟป่าเพิ่มเป็น ๓,๔๔๔ ครั้ง พื้นที่ป่าถูกไฟไหม้เพิ่มเป็น ๓๕,๘๖๒ ไร่ สาเหตุส่วนใหญ่เกิดจากการหาของป่า เผาไร่ ล่าสัตว์ เลี้ยงสัตว์

๕.๒.๔ พื้นที่ที่มีความเสี่ยงต่อการเกิดแผ่นดินไหว เนื่องจากอยู่บริเวณพื้นที่รอยเลื่อนสำคัญ ๑๑ รอยเลื่อน ตั้งแต่ปี ๒๕๕๐-๒๕๕๙ มีการเกิดแผ่นดินไหวที่สามารถรับรู้ได้ ในพื้นที่จังหวัดแม่ฮ่องสอน ลำปาง เชียงใหม่ เชียงราย พะเยา และน่าน เกิดแผ่นดินไหว จำนวน ๒๒ ครั้ง ขนาดความรุนแรงตั้งแต่ ๒.๒- ๖.๓ แมกนิจูด (Magnitude) และมีแผ่นดินไหวรุนแรงเพียงครั้งเดียว ขนาด ๖.๓ ในปี ๒๕๕๗ ซึ่งมีจุดศูนย์กลางอยู่ที่ อำเภอพาน จังหวัดเชียงราย ซึ่งถือว่าเป็นเหตุการณ์แผ่นดินไหวที่มีจุดศูนย์กลางในประเทศไทยขนาดสูงที่สุด

ตารางที่ ๓ ปัญหาภัยพิบัติของภาคเหนือ

รายการ	ปี				
	๒๕๕๔	๒๕๕๕	๒๕๕๖	๒๕๕๗	๒๕๕๘
ผู้ได้รับผลกระทบจากอุทกภัย					
- จำนวนหมู่บ้าน	๑๑,๑๖๖	๓,๔๒๕	๗,๓๖๓	๔,๕๔๙	-
- จำนวนครัวเรือน (ล้านครัวเรือน)	๐.๘๙	๐.๒๐	๐.๓๕	๐.๑๓	-
ผู้ได้รับผลกระทบจากภัยแล้ง					
- จำนวนหมู่บ้าน	๑๑,๒๕๖	๑๒,๐๑๘	๙,๔๒๗	๘,๕๒๒	๘,๖๕๖
- จำนวนครัวเรือน (ล้านครัวเรือน)	๑.๒๑	๑.๑๑	๐.๗๖	๐.๔๘	๐.๗๖

๖. สภาวะแวดล้อม

๖.๑ จุดแข็ง

๖.๑.๑ ภาคเหนือมีความพร้อมต่อการพัฒนาเชื่อมโยงด้านการค้าและบริการกับนานาชาติ และกลุ่มประเทศในอนุภูมิภาคน้ำโขง โดยมีโครงข่ายคมนาคมเชื่อมโยงพื้นที่เศรษฐกิจภาคกลางของประเทศและเส้นทางตามแนว North-South Economic Corridor (จีนตอนใต้ เมียนมาร์ ลาว ไทย) และ East-West Economic Corridor (เวียดนาม กัมพูชา ลาว ไทย เมียนมาร์) และมีเมืองสำคัญที่เป็นฐานการพัฒนาที่เชื่อมโยงกับนานาชาติ อาทิ เชียงใหม่ เชียงราย และตาก

๖.๑.๒ สินค้าเกษตรและเกษตรแปรรูปของภาคเหนือมีความหลากหลาย โดยในพื้นที่ภาคเหนือตอนล่างมีศักยภาพในด้านผลิตภัณฑ์อาหาร โดยเฉพาะข้าวและผลิตภัณฑ์จากข้าว บรรจุภัณฑ์ชีวภาพ ตลอดจนอุตสาหกรรมพลังงานชีวภาพ เช่น เอทานอลจากกากน้ำตาล พลังงานไฟฟ้าจากกลบอุตสาหกรรมอาหารสัตว์ เนื่องจากเป็นแหล่งผลิตสินค้าเกษตรที่สำคัญของประเทศ และสามารถนำเข้าวัตถุดิบเกษตรจากประเทศเพื่อนบ้าน ส่วนภาคเหนือตอนบนมีศักยภาพในการพัฒนาด้านเกษตรประณีต เกษตรอินทรีย์โดยเฉพาะพืชผักและดอกไม้เมืองหนาวสำหรับตลาดเฉพาะที่มีกำลังซื้อสูง และพัฒนาผลิตภัณฑ์อาหารที่มีมูลค่าเพิ่มสูง อาทิ อาหารเสริมสุขภาพ Functional Food และผลิตภัณฑ์เวชสำอางต่างๆ เป็นต้น

๖.๑.๓ ภาคเหนือเป็นฐานการผลิตหัตถอุตสาหกรรมเชิงสร้างสรรค์โดยใช้ฐานความรู้ด้านเทคโนโลยีศิลปวัฒนธรรมและการออกแบบร่วมสมัย เพื่อตอบสนองต่อกระแสความต้องการของตลาดอาทิ ของตกแต่งบ้าน ของที่ระลึก และสินค้าหัตถกรรม ที่มีศักยภาพในการพัฒนาสร้างมูลค่าเพิ่มสู่งานหัตถศิลป์ โดยเฉพาะในพื้นที่กลุ่มจังหวัดภาคเหนือตอนบน

๖.๑.๔ เป็นฐานทรัพยากรด้านการท่องเที่ยวที่หลากหลาย รายได้จากการท่องเที่ยวเป็นรายได้สำคัญของภาค ภาคเหนือมีแหล่งท่องเที่ยวหลากหลายที่สามารถพัฒนาเชื่อมโยงการท่องเที่ยวภายในภาค และเชื่อมโยงกับกลุ่มประเทศลุ่มน้ำโขง โดยเฉพาะการจัดกลุ่มการท่องเที่ยว (Cluster) อาทิ ท่องเที่ยวเชิงประวัติศาสตร์ เชิงวัฒนธรรมและวิถีชีวิตชุมชน เชิงนิเวศน์ และเชิงสุขภาพ

๖.๑.๕ สภาพภูมิเศรษฐกิจ-สังคมเอื้อต่อการพัฒนาภาคธุรกิจบริการ จากความพร้อมด้านบริการพื้นฐานของเมือง โครงสร้างพื้นฐานของธุรกิจบริการ สภาพแวดล้อมทางสังคม วัฒนธรรม โดยเฉพาะลักษณะของคนท้องถิ่นภาคเหนือที่เอื้อต่องานบริการ ทำให้ภาคเหนือมีศักยภาพสำหรับภาคธุรกิจบริการ อาทิ ศูนย์การประชุมนานาชาติ สำนักงานตัวแทนในภูมิภาค งานแสดงสินค้า บริการทางการศึกษา ธุรกิจบริการสุขภาพและการแพทย์ และธุรกิจด้านบริการ Logistics เป็นต้น

๖.๒ จุดอ่อน

๖.๒.๑ ทรัพยากรธรรมชาติเสื่อมโทรมลง และประสบปัญหาหมอกควัน มีการบุกรุกและตัดไม้ทำลายป่าเพื่อขยายพื้นที่เพาะปลูกอย่างต่อเนื่อง ซึ่งจะส่งผลกระทบต่อพื้นที่ป่าต้นน้ำ ความสมดุลของระบบนิเวศ การสูญเสียความหลากหลายทางชีวภาพ ก่อให้เกิดปัญหาการชะล้างหน้าดินในพื้นที่ลาดชัน อุทกภัย ภัยแล้ง นอกจากนี้ ยังมีปัญหาหมอกควันและฝุ่นละอองขนาดเล็กเกินมาตรฐาน ซึ่งเป็นผลมาจากการเผาป่า การเผาในที่โล่ง และการเผาวัสดุเหลือใช้ทางการเกษตร ส่งผลกระทบต่อการดำรงชีวิตของประชาชน ภาวะเศรษฐกิจและการท่องเที่ยว

๖.๒.๒ การขยายตัวของพื้นที่เมือง ชุมชน และอุตสาหกรรมที่ขาดการบริหารจัดการที่มีประสิทธิภาพ ส่งผลกระทบต่อการจัดการสิ่งแวดล้อมเมือง โดยเฉพาะการกำจัดขยะมูลฝอยและน้ำเสียจากชุมชนและอุตสาหกรรม การให้บริการขนส่งมวลชนสาธารณะที่ไม่สามารถให้บริการได้อย่างทั่วถึง การบดบังทัศนียภาพหรือรुक้าโบราณสถานที่ควรค่าแก่การอนุรักษ์ ทำให้เกิดมลภาวะต่างๆ การสิ้นเปลืองพลังงาน ปัญหาความปลอดภัย รวมถึงการเติบโตของชุมชนที่รุกคืบพื้นที่เกษตรกรรมอันอุดมสมบูรณ์ และตัดทอนระบบโครงข่ายชลประทานเพื่อการเกษตร นำไปสู่การสูญเสียพื้นที่เกษตรกรรมของภาคและสร้างมลภาวะต่อปัจจัยการผลิตทางการเกษตร

๖.๒.๓ ภาคเหนือมีข้อจำกัดด้านแรงงานทั้งเชิงปริมาณและเชิงคุณภาพ การเปลี่ยนแปลงโครงสร้างประชากรเข้าสู่สังคมผู้สูงอายุ ส่งผลให้สัดส่วนประชากรวัยแรงงานลดลง แรงงานส่วนใหญ่มีความรู้ระดับประถมศึกษา ขาดความรู้และทักษะที่สนับสนุนการพัฒนาตามศักยภาพและโอกาสของภาค ที่สำคัญคือความรู้และทักษะในด้านภาษาเพื่อการท่องเที่ยวและธุรกิจบริการต่างๆ เทคโนโลยีทางการแพทย์ เทคโนโลยีดิจิทัล เครื่องทุนแรงที่ใช้เทคโนโลยีที่เหมาะสมตามภูมิสังคม

๖.๒.๔ การเข้าสู่สังคมผู้สูงอายุ ประชากรผู้สูงอายุภาคเหนือมีสัดส่วนสูงขึ้น เป็นผลให้ภาระพึ่งพิงสูงขึ้น การเตรียมความพร้อมของรัฐเพื่อรองรับสังคมผู้สูงอายุยังมีน้อย แม้ว่าในระดับชุมชน ปัจจุบันจะมีความตื่นตัวและเข้ามามีบทบาทในการจัดสวัสดิการและการดูแลผู้สูงอายุเพิ่มมากขึ้นในรูปของชมรมผู้สูงอายุ แต่โดยทั่วไปแล้วยังมีจุดอ่อนด้านความตระหนักถึงปัญหาและการเตรียมตัวในระยะยาว

๖.๓ โอกาส

๖.๓.๑ การเชื่อมโยงโครงข่ายเส้นทางคมนาคม ส่งผลให้เกิดโอกาสในการขยายตลาดการค้า การท่องเที่ยว และบริการการศึกษานานาชาติ ธุรกิจบริการสุขภาพและการแพทย์ จากการเชื่อมโยงโครงข่ายการคมนาคมตามเส้นทาง R3A ผ่าน สปป.ลาว สู่จีนตอนใต้ ทำให้ภาคเหนือเป็นประตูเชื่อมโยง การขนส่งสินค้าและนักท่องเที่ยวที่คาดว่าจะมีปริมาณเพิ่มขึ้น และมีโอกาสในการขยายธุรกิจบริการด้านต่างๆ อาทิ การบริการทางการแพทย์ การศึกษา การประชุมและแสดงสินค้านานาชาติ และการจัดตั้งสำนักงาน ตัวแทนในภูมิภาค โดยเฉพาะที่จังหวัดเชียงใหม่

๖.๓.๒ นโยบายภาครัฐในการจัดตั้งเขตพัฒนาเศรษฐกิจพิเศษ ในพื้นที่ภาคเหนือ ๒ แห่ง คือ จังหวัดตาก และจังหวัดเชียงราย การดำเนินการจัดตั้งเขตพัฒนาเศรษฐกิจพิเศษดังกล่าว ช่วยส่งเสริมและ อำนวยความสะดวกด้านการค้าการลงทุน สนับสนุนการพัฒนาโครงสร้างพื้นฐาน เชื่อมโยงกิจกรรมทาง เศรษฐกิจของภาคเหนือกับประเทศเพื่อนบ้าน

๖.๓.๓ ยุทธศาสตร์ดิจิทัลเพื่อเศรษฐกิจและสังคม ที่กำหนดแนวทางการพัฒนาด้าน Digital Contents และกำหนดให้จังหวัดเชียงใหม่เป็นพื้นที่นำร่องในแผนปฏิบัติการวาระแห่งชาติ การพัฒนา เมืองอัจฉริยะ (Smart city) ซึ่งจะส่งผลให้ภาคเหนือเป็นฐานการพัฒนาในด้านเทคโนโลยีดิจิทัล อุตสาหกรรม ซอฟต์แวร์ และเป็นแหล่งสร้างสรรค์อุตสาหกรรมภาพยนตร์ที่ใช้เทคโนโลยีดิจิทัลเป็นองค์ประกอบสำคัญ เช่น การ์ตูน/ภาพยนตร์ Animation การตัดต่อภาพยนตร์ เกมส์คอมพิวเตอร์ และสื่อการเรียนรู้ต่างๆ

๖.๓.๔ ภาคเหนือได้ประโยชน์จากการใช้ข้อตกลงการผลิตสินค้าเกษตร (Contract Farming) กับประเทศเพื่อนบ้าน ในการผลิตวัตถุดิบการเกษตรบริเวณชายแดนและนำเข้ามาแปรรูปใน ประเทศ เพื่อสร้างมูลค่าเพิ่มและลดการใช้ฐานทรัพยากรของภาค

๖.๓.๕ ตลาดการท่องเที่ยวขยายตัว จากการเชื่อมโยงแหล่งท่องเที่ยวภายในกลุ่มประเทศ GMS ซึ่งมีความโดดเด่นด้านประวัติศาสตร์ วัฒนธรรมประเพณีและธรรมชาติที่คล้ายคลึงกัน สามารถพัฒนา เป็นเส้นทางท่องเที่ยวที่หลากหลายร่วมกันและดึงดูดนักท่องเที่ยวจากประเทศจีนและนานาชาติ นอกจากนี้ แหล่งท่องเที่ยวเชิงธรรมชาติของภาคที่มีเป็นจำนวนมากยังสามารถพัฒนาเป็นสถานที่ท่องเที่ยว และการพักผ่อนระยะยาวสำหรับผู้สูงอายุ

๖.๔ ภัยคุกคาม

๖.๔.๑ การเปิดเสรีทางการค้าและการรวมกลุ่มทางเศรษฐกิจในอนุภูมิภาคต่างๆ โดยเฉพาะ GMS และประชาคมอาเซียน (AEC) ส่งผลต่อโอกาสการขยายการค้าการลงทุนของภาค ขณะเดียวกัน ก่อให้เกิดความเสี่ยงหลายด้านเนื่องจากการเคลื่อนย้ายสินค้า บริการ และบุคคลระหว่างประเทศสมาชิก ที่สะดวกขึ้น ดังนั้น หากไม่มีการพัฒนาบุคลากรในภาคให้เกิดการตื่นตัว สามารถแข่งขันได้ในตลาดสากลและ การป้องกันปัญหาที่จะเกิดขึ้นย่อมส่งผลกระทบต่อทั้งในเชิงเศรษฐกิจและสังคม

๖.๔.๒ การเปลี่ยนแปลงสภาพภูมิอากาศส่งผลกระทบต่อภาคเกษตร การเปลี่ยนแปลง สภาพภูมิอากาศก่อให้เกิดปัญหาต่อการเกษตร โดยทำให้ปริมาณผลผลิตทางการเกษตรลดลง ส่งผลให้เกิด ความไม่มั่นคงด้านอาหาร และรายได้ของเกษตรกร

๖.๔.๓ ภัยธรรมชาติมีแนวโน้มรุนแรงขึ้น ภาคเหนือประสบปัญหาอุทกภัย ภัยแล้ง การ พังทลายของดิน หมอกควันและฝุ่นละอองขนาดเล็ก และแผ่นดินไหวเป็นประจำ และมีแนวโน้มรุนแรงขึ้น

สาเหตุมาจากปัจจัยภายในที่มีการรุกพื้นที่ป่าซึ่งเป็นพื้นที่ลาดชันเพื่อขยายพื้นที่เพาะปลูกและการเผาป่า รวมถึงสภาพอากาศที่มีความแปรปรวน ส่งผลกระทบต่อการพัฒนาทางเศรษฐกิจและคุณภาพชีวิตของประชาชน

๗. ปัญหาและประเด็นท้าทาย

๗.๑ เป็นแหล่งท่องเที่ยวเป้าหมายระดับสากล มีทุนทางวัฒนธรรมและทรัพยากรธรรมชาติโดดเด่น แต่พื้นที่ท่องเที่ยวค่อนข้างกระจุกตัว

๗.๒ มีฐานภูมิปัญญาท้องถิ่นที่มีอัตลักษณ์ และมีองค์ความรู้/เทคโนโลยี/นวัตกรรม ของสถาบันการศึกษาจำนวนมาก แต่ยังไม่สามารถนำมาใช้ประโยชน์เชิงพาณิชย์ได้อย่างคุ้มค่า

๗.๓ ยังไม่สามารถใช้ประโยชน์จากการเชื่อมโยงเศรษฐกิจกับอนุภูมิภาคต่างๆ ได้อย่างเต็มที่ ผู้ประกอบการในพื้นที่ส่วนใหญ่ยังไม่มีส่วนร่วมในห่วงโซ่การผลิต/การค้าในอนุภูมิภาค และสินค้าส่งออกชายแดนส่วนใหญ่มาจากนอกภาค จึงไม่สร้างมูลค่าเพิ่มและรายได้ให้กับภาค

๗.๔ โครงสร้างพื้นฐานของเมืองศูนย์กลางยังไม่สมบูรณ์ โดยเฉพาะระบบขนส่งสาธารณะและสนามบิน

๗.๕ พื้นที่เกษตรส่วนใหญ่อยู่นอกเขตชลประทาน การบริหารจัดการน้ำในพื้นที่เกษตรยังไม่ทั่วถึง การทำการเกษตรส่วนใหญ่ยังเป็นเกษตรเคมี สินค้าเกษตรยังเป็นขั้นปฐมภูมิและแปรรูปขั้นต้น

๗.๖ ประชาชนส่วนใหญ่ยังยากจน สัดส่วนคนจนของภาคสูงกว่าระดับประเทศ และด้อยโอกาสในการเข้าถึงบริการภาครัฐ

๗.๗ ประชากรสูงอายุมีสัดส่วนสูงที่สุดในประเทศ ขณะที่ขาดแคลนแรงงานทั้งเชิงปริมาณและคุณภาพ

๗.๘ พื้นที่ป่าต้นน้ำบางส่วนมีสภาพเสื่อมโทรม มีปัญหาบุกรุกและใช้ประโยชน์พื้นที่ป่าผิดประเภท และยังคงเผชิญปัญหามลพิษหมอกควันรุนแรง

๘. แนวคิดและทิศทางการพัฒนา

๘.๑ เป้าหมายเชิงยุทธศาสตร์

ภาคเหนือมีทุนทางสังคมและวัฒนธรรมประเพณีที่มีอัตลักษณ์โดดเด่น ที่มีการฟื้นฟู สืบสานและสร้างสรรค์พัฒนาสู่การผลิตสินค้าและบริการ โดยเฉพาะเป็นแหล่งท่องเที่ยวที่มีบริการสุขภาพและผลิตภัณฑ์หัตถกรรมที่มีชื่อเสียงระดับสากล พื้นที่เกษตรของภาคเหนือมีขนาดเล็กเหมาะสมต่อการปรับระบบการผลิตเพื่อสร้างคุณค่าตามแนวทางเกษตรอินทรีย์ นอกจากนี้ ทำเลที่ตั้งของภาคเหนือมีศักยภาพในการขยายการค้าการลงทุนและบริการเชื่อมโยงเศรษฐกิจกับประเทศเพื่อนบ้านในกลุ่มอนุภูมิภาคลุ่มแม่น้ำโขง และสามารถขยายไปสู่จีนตอนใต้และกลุ่มประเทศเอเชียใต้ตามแนวระเบียงเศรษฐกิจเหนือ-ใต้ และ ตะวันออก-ตะวันตก รวมถึงเป็นพื้นที่ป่าต้นน้ำที่สำคัญของประเทศ ดังนั้น การพัฒนาภาคเหนือสู่ความ “มั่นคง มั่งคั่ง ยั่งยืน” จำเป็นจะต้องนำศักยภาพทางภูมิสังคมประกอบกับปัจจัยสนับสนุนด้านโครงสร้างพื้นฐาน และองค์ความรู้ของสถาบันการศึกษาและองค์กรในพื้นที่ มาใช้ในการต่อยอดการผลิตและบริการที่มีศักยภาพและโอกาสเพื่อสร้างมูลค่าสูงตามแนวทางเศรษฐกิจสร้างสรรค์ รวมทั้งการใช้ประโยชน์จากการเชื่อมโยงกับประเทศเพื่อนบ้าน

ในการเสริมสร้างขีดความสามารถของธุรกิจท้องถิ่นเพื่อขยายฐานเศรษฐกิจของภาค ภาคเหนือจึงมีเป้าหมายที่จะ “พัฒนาเป็นฐานเศรษฐกิจสร้างสรรค์มูลค่าสูง เชื่อมโยงเศรษฐกิจกับประเทศในกลุ่มอนุภูมิภาคุ่มแม่น้ำโขง”

๘.๒ วัตถุประสงค์

๘.๒.๑ เพื่อยกระดับการผลิตและการสร้างมูลค่าเพิ่มแก่สินค้าและบริการ โดยใช้ความรู้ เทคโนโลยี นวัตกรรม และภูมิปัญญาท้องถิ่นที่มีอัตลักษณ์

๘.๒.๒ เพื่อเชื่อมโยงห่วงโซ่มูลค่าของระบบเศรษฐกิจภาคเข้ากับระบบเศรษฐกิจของประเทศ และภูมิภาคเอเชียตะวันออกเฉียงใต้

๘.๒.๓ เพื่อดูแลช่วยเหลือคนจน และผู้สูงอายุ ให้มีคุณภาพชีวิตที่ดี พึ่งพาตนเอง พึ่งพาครอบครัว และพึ่งพากันในชุมชนได้

๘.๒.๔ เพื่อแก้ไขปัญหาด้านทรัพยากรธรรมชาติและสิ่งแวดล้อม ได้แก่ การบริหารจัดการน้ำ ป่าต้นน้ำ และปัญหาหมอกควัน

๘.๓ เป้าหมายและตัวชี้วัด

๘.๓.๑ รายได้การท่องเที่ยวเพิ่มขึ้น

๘.๓.๒ มูลค่าการค้าชายแดนเพิ่มขึ้น

๘.๓.๓ อัตราการเจริญเติบโตทางเศรษฐกิจไม่ต่ำกว่าระดับประเทศ

๘.๓.๔ สัดส่วนคนจนลดลง

๘.๓.๕ สัดส่วนผู้สูงอายุที่เข้าถึงระบบสวัสดิการเพิ่มขึ้น

๘.๓.๖ พื้นที่ป่าต้นน้ำเพิ่มขึ้น

๘.๓.๗ จำนวนวันที่มีค่าฝุ่นละอองขนาดเล็กเกินมาตรฐานลดลง

๘.๔ ยุทธศาสตร์การพัฒนา

๘.๔.๑ ยุทธศาสตร์ที่ ๑ พัฒนาการท่องเที่ยวและธุรกิจบริการต่อเนื่องให้มีคุณภาพ สามารถสร้างมูลค่าเพิ่มอย่างยั่งยืน และกระจายประโยชน์อย่างทั่วถึง รวมทั้งต่อยอดการผลิตสินค้าและบริการที่มีศักยภาพสูงด้วยภูมิปัญญาและนวัตกรรม

แนวทางการพัฒนา

๑) พัฒนากลุ่มท่องเที่ยวที่มีศักยภาพตามแนวทางการท่องเที่ยวเชิงสร้างสรรค์ ได้แก่ (๑) กลุ่มท่องเที่ยวอารยธรรมล้านนาและกลุ่มชาติพันธุ์ ในพื้นที่จังหวัดเชียงใหม่ ลำพูน ลำปาง แม่ฮ่องสอน เชียงราย พะเยา แพร่ น่าน (๒) กลุ่มท่องเที่ยวมรดกโลก (ทางประวัติศาสตร์) ในพื้นที่จังหวัดสุโขทัย และกำแพงเพชร (๓) กลุ่มท่องเที่ยวเชิงธรรมชาติ ในพื้นที่จังหวัดเชียงใหม่ เชียงราย แม่ฮ่องสอน น่าน เพชรบูรณ์ อุทัยธานี (๔) กลุ่มท่องเที่ยวที่มีเป้าหมายเฉพาะ ได้แก่ MICE ในจังหวัดเชียงใหม่ ท่องเที่ยวเชิงผจญภัย/ กีฬาเพื่อการพักผ่อน/เชิงสุขภาพ และการพำนักระยะยาว ในจังหวัดเชียงใหม่ แม่ฮ่องสอน น่าน โดยมีแนวทางดำเนินการดังนี้

(๑) พัฒนาคุณภาพแหล่งท่องเที่ยว ปรับปรุงโครงสร้างพื้นฐานและสิ่งอำนวยความสะดวกที่มีมาตรฐานและสอดคล้องกับความต้องการของกลุ่มเป้าหมาย

(๒) สนับสนุน Community Based Tourism/Local Tourism เพื่อกระจายประโยชน์จากการท่องเที่ยวสู่ชุมชน รวมทั้งให้ความสำคัญกับการฟื้นฟูสืบสานวัฒนธรรมและภูมิปัญญาท้องถิ่นและนำมาประยุกต์สร้างสรรค์สินค้าและบริการท่องเที่ยวที่มีอัตลักษณ์เพื่อสร้างมูลค่าเพิ่ม

(๓) สนับสนุนการเชื่อมโยงเส้นทางท่องเที่ยวทั้งระหว่างแหล่งท่องเที่ยวในภาค เชื่อมโยงกับประเทศเพื่อนบ้าน อาทิ เส้นทางสายวัฒนธรรม เส้นทางท่องเที่ยวแหล่งมรดกโลก และส่งเสริมกิจกรรมท่องเที่ยวแนวใหม่เพื่อสร้างรายได้ตลอดปี

(๔) เสริมสร้างขีดความสามารถในการแข่งขันของธุรกิจท่องเที่ยวและบริการ ต่อเนื่องทั้งระบบ ส่งเสริมการตลาดทั้งการรักษาฐานเดิมและขยายไปสู่ตลาดกลุ่มใหม่ที่มีศักยภาพ รวมทั้งการสร้างตลาดในรูปแบบ e-tourism

(๕) รักษาอัตลักษณ์ของเมือง โดยให้ความสำคัญต่อการอนุรักษ์ สืบสานประเพณี วัฒนธรรม สถาปัตยกรรมพื้นบ้าน และเมืองเก่า การส่งเสริมการเรียนรู้ของชุมชน และการสร้าง “แบรนด์” หรือเอกลักษณ์ของเมือง รวมทั้งพัฒนาสภาพแวดล้อมเมืองศูนย์กลางของจังหวัด และเมืองท่องเที่ยวให้เป็นเมืองน่าอยู่เพื่อสนับสนุนการพัฒนาเมืองให้มีคุณค่าเอื้อต่อการขยายตัวทางเศรษฐกิจและสังคมอย่างมีสมดุล

๒) พัฒนาต่อยอดอุตสาหกรรมและบริการเป้าหมายที่มีศักยภาพสูง ได้แก่ กลุ่มอาหารและสินค้าเพื่อสุขภาพ กลุ่มบริการทางการแพทย์และสุขภาพ และกลุ่มผลิตภัณฑ์เชิงสร้างสรรค์ โดยให้จังหวัดเชียงใหม่เป็นศูนย์กลางและขยายสู่พื้นที่เครือข่ายที่มีศักยภาพ โดยมีแนวทางดำเนินการดังนี้

(๑) สนับสนุนสถาบันการศึกษาในการพัฒนาเทคโนโลยีและนวัตกรรม และส่งเสริมการนำมาใช้เชิงพาณิชย์ ตามแนวคิดการสร้าง Food Valley เพื่อสร้างมูลค่าเพิ่มสินค้าและบริการให้ตอบสนองต่อตลาดเป้าหมายเฉพาะ อาทิ กลุ่มสินค้าเพื่อสุขภาพผู้สูงอายุ กลุ่มอาหารเสริมสุขภาพและความงาม

(๒) ขยายเครือข่ายการพัฒนาธุรกิจบริการทางการแพทย์และสุขภาพให้มีความหลากหลายสอดคล้องกับตลาดเป้าหมาย โดยเฉพาะกลุ่มผู้สูงอายุ และกลุ่มท่องเที่ยวเชิงสุขภาพ มุ่งสู่การเป็น Medical & Wellness Hub ระดับอนุภูมิภาค

(๓) สนับสนุนการพัฒนาเชียงใหม่เป็น Creative City พร้อมทั้งสนับสนุนการวิจัยและพัฒนาเพื่อสร้างนวัตกรรมผนวกกับความโดดเด่นของวัฒนธรรมและภูมิปัญญาท้องถิ่น เพื่อสร้างมูลค่าเพิ่มให้สินค้ามีความแตกต่างโดดเด่นสามารถตอบสนองต่อตลาดเป้าหมายเฉพาะ อาทิ สินค้า Life Style สินค้าหัตถกรรม และของที่ระลึกต่างๆ ที่เน้นคุณภาพทั้งการออกแบบและการใช้งาน

(๔) เสริมสร้างความเข้มแข็งของกลุ่มธุรกิจ ขยายเครือข่ายเพื่อให้เกิดพลังในการขับเคลื่อนและพัฒนาขีดความสามารถในการแข่งขันของธุรกิจตลอด Value Chain

๘.๔.๒ ยุทธศาสตร์ที่ ๒ ใช้โอกาสจากเขตเศรษฐกิจพิเศษ และการเชื่อมโยงกับอนุภูมิภาค GMS BIMSTEC และ AEC เพื่อขยายฐานเศรษฐกิจของภาค

แนวทางการพัฒนา

๑) เสริมศักยภาพของโครงสร้างพื้นฐาน และวางผังเมืองทั้งเมืองหลักและเมืองชายแดน ให้สอดคล้องและสมดุลระหว่างการอนุรักษ์กับการขยายตัวทางเศรษฐกิจ พัฒนาโครงข่ายเส้นทางและระบบขนส่งย่อยที่เชื่อมต่อกับระบบหลักของประเทศและอนุภูมิภาคตามแนวระเบียงเศรษฐกิจเหนือ-ใต้ และแนวตะวันออก-ตะวันตก ซึ่งจะรองรับการเป็นพื้นที่เศรษฐกิจสำคัญเชื่อมโยงอนุภูมิภาค GMS BIMSTEC และ AEC

๒) พัฒนาเมืองสำคัญ ได้แก่ เชียงใหม่ และพิษณุโลก ให้เป็นเมืองศูนย์กลางการค้า บริการ ธุรกิจบริการสุขภาพ บริการการศึกษา ธุรกิจดิจิทัล โดย พัฒนาระบบขนส่งสาธารณะและการขนส่งหลายรูปแบบเพื่อแก้ไขปัญหาการจราจรในเขตเมือง และเชื่อมโยงระหว่างเมืองและพื้นที่โดยรอบ โดยเฉพาะเร่งรัดการดำเนินงานตามผลการศึกษาด้านระบบขนส่งสาธารณะของ สนช. โดยพิจารณาให้เหมาะสมกับรูปแบบของเมือง พัฒนาเครือข่ายเทคโนโลยีสารสนเทศและการสื่อสารที่มีประสิทธิภาพสูงเพื่อรองรับสังคมดิจิทัล พัฒนาระบบบริหารจัดการสิ่งแวดล้อมเมืองอย่างมีประสิทธิภาพเพื่อการพัฒนาเมืองอย่างยั่งยืน และพัฒนาเมืองสถานีขนส่งระบบราง ที่นครสวรรค์ แพร่ (อำเภอเด่นชัย) เชียงราย (อำเภอเชียงของ) โดยพัฒนาพื้นที่รอบสถานีโดยใช้แนวทางการจัดรูปที่ดิน การวางผังเมือง และส่งเสริมกิจกรรมเศรษฐกิจที่เหมาะสมกับพื้นที่

๓) พัฒนาผู้ประกอบการและบุคลากรให้มีความรู้ มีทักษะฝีมือ เข้าถึงข้อมูล กฎระเบียบการค้าในธุรกิจ ในธุรกิจระดับภูมิภาค และสากล รวมถึงเงินไหลทางด้านสิ่งแวดล้อมและมนุษยธรรมที่ถูกนำมาเป็นข้อกีดกันทางการค้า รวมทั้งสนับสนุนให้องค์กรภาคธุรกิจเอกชนที่มีความเข้มแข็ง ร่วมพัฒนาเครือข่ายกับธุรกิจท้องถิ่นที่มีศักยภาพ เพื่อยกระดับขีดความสามารถให้เข้าสู่ Supply Chain ของธุรกิจใหญ่ได้

๔) พัฒนาสินค้าที่มีศักยภาพสามารถแข่งขันได้ รวมทั้งสินค้าที่ตอบสนองตลาดในกลุ่มประเทศเพื่อนบ้าน และ AEC โดยให้ความสำคัญกับการใช้ประโยชน์ความได้เปรียบเชิงเปรียบเทียบอย่างการเกื้อกูลกัน บนความร่วมมือระหว่างภาครัฐและเอกชนทั้งไทยและเพื่อนบ้าน ซึ่งจะสอดคล้องกับการเป็นเขตพัฒนาเศรษฐกิจพิเศษของพื้นที่อำเภอแม่สอด จังหวัดตาก และจังหวัดเชียงราย

๘.๔.๓ ยุทธศาสตร์ที่ ๓ ยกกระดับเป็นฐานการผลิตเกษตรอินทรีย์และเกษตรปลอดภัย เชื่อมโยงสู่อุตสาหกรรมเกษตรแปรรูปที่สร้างมูลค่าเพิ่มสูง

แนวทางการพัฒนา

๑) พัฒนาฐานการผลิตสินค้าเกษตรอินทรีย์ในพื้นที่ภาคเหนือตอนบน และเกษตรปลอดภัยในพื้นที่ภาคเหนือตอนล่าง โดยสนับสนุนการทำเกษตรยั่งยืนอย่างครบวงจร เกษตรปลอดภัย เกษตรอินทรีย์ สนับสนุนการรวมกลุ่มและสร้างเครือข่ายเกษตรกรเพื่อพัฒนาทั้งด้านการผลิตและการตลาดอย่างมีประสิทธิภาพ ให้ความรู้กับเกษตรกรในการใช้สารอินทรีย์แทนสารเคมี เพื่อระงับผลกระทบจากการใช้สารเคมีที่มีต่อดินและน้ำ ส่งเสริมช่องทางการกระจายผลผลิต สร้างพฤติกรรมและค่านิยมการบริโภคอาหารเพื่อสุขภาพ สนับสนุนการตรวจสอบคุณภาพผลผลิต และการตรวจสอบย้อนกลับอย่างเป็นระบบเพื่อสร้างความมั่นใจให้ผู้บริโภค

๒) สนับสนุนการเชื่อมโยงผลผลิตเกษตรสู่อุตสาหกรรมเกษตรแปรรูปที่มีศักยภาพ ได้แก่ (๑) การแปรรูปพืชผัก ผลไม้ สมุนไพร ในจังหวัดเชียงใหม่ เชียงราย ลำปาง ลำพูน (๒) การแปรรูปข้าว พืชไร่ พืชพลังงาน ในจังหวัดพิจิตร กำแพงเพชร นครสวรรค์ โดยสนับสนุนการพัฒนาสินค้าเกษตรตลอดห่วงโซ่คุณค่า ส่งเสริมการนำนวัตกรรมและเทคโนโลยีมาใช้ในการเพิ่มประสิทธิภาพการผลิต พัฒนาผลิตภัณฑ์ใหม่ที่ตอบสนองความต้องการของตลาดเฉพาะ และสนับสนุนการนำผลผลิตและวัสดุเหลือใช้ทางการเกษตรจากพืชและสัตว์มาผลิตพลังงานทดแทน

๓) สนับสนุนการผลิตพลังงานทดแทนและผลิตภัณฑ์ชีวภาพ ในจังหวัดนครสวรรค์ กำแพงเพชร โดยสนับสนุนการนำผลผลิตและวัสดุเหลือใช้ทางการเกษตรจากพืชและสัตว์ พัฒนาเป็นพลังงานทดแทน สนับสนุนการพัฒนาและเผยแพร่องค์ความรู้ในการนำพืช/วัสดุชีวภาพ มาใช้ประโยชน์ตลอดห่วงโซ่คุณค่า อาทิ ใช้ประโยชน์ในการเป็นอาหารสัตว์ แปรรูปเพื่อเป็นสินค้า นำกากมาใช้ในการผลิตพลังงานชีวมวล เป็นการเพิ่มมูลค่าผลผลิตการเกษตรที่ได้ประโยชน์สูงสุดและช่วยลดปัญหาสิ่งแวดล้อม

๔) สนับสนุนการวิจัยและพัฒนาทางการเกษตรทั้งระบบ ส่งเสริมการใช้ปัจจัยการผลิตและเทคโนโลยีที่เหมาะสมกับสภาพพื้นที่ รวมทั้งเสริมสร้างความรู้ การให้ข้อมูลเพื่อการตัดสินใจการผลิตแก่เกษตรกร เช่นการโซนนิ่งพื้นที่ปลูกพืช การเกษตรแปลงใหญ่ซึ่งเป็นการบริหารจัดการที่ดินให้เกิดประโยชน์สอดคล้องกับศักยภาพและให้ผลตอบแทนที่เหมาะสม เพื่อเพิ่มประสิทธิภาพและลดต้นทุนการผลิต

๕) พัฒนาแหล่งน้ำเพื่อการเกษตรอย่างเป็นระบบเครือข่ายที่เชื่อมโยง เพื่อใช้ประโยชน์ได้อย่างเหมาะสมและเต็มประสิทธิภาพ รวมถึงการพัฒนาแหล่งเก็บกักน้ำนอกเขตพื้นที่ชลประทาน เพื่อเพิ่มประสิทธิภาพการกักเก็บน้ำไว้ในพื้นที่เกษตรกรรม แก้ไขปัญหาการขาดแคลนน้ำของเกษตรกรในพื้นที่นอกเขตชลประทาน

๘.๔.๔ ยุทธศาสตร์ที่ ๔ พัฒนาคุณภาพชีวิตและแก้ไขปัญหาความยากจน พัฒนาระบบดูแลผู้สูงอายุอย่างมีส่วนร่วมของครอบครัวและชุมชน ยกกระดับทักษะฝีมือแรงงานภาคบริการ

แนวทางการพัฒนา

๑) ส่งเสริมการสร้างรายได้และการมีงานทำของผู้สูงอายุและคนยากจน โดยดำเนินการในรูปของกลุ่มอาชีพและกลุ่มวิสาหกิจชุมชน เพื่อให้มีรายได้และได้พัฒนาศักยภาพของตนเองอย่างต่อเนื่อง สามารถพึ่งพาตนเองได้และมีคุณภาพชีวิตดีขึ้น

๒) พัฒนาระบบการดูแลผู้สูงอายุระยะยาวสำหรับผู้สูงอายุที่มีภาวะพึ่งพิง โดยการมีส่วนร่วมของชุมชน เพื่อรองรับการเพิ่มขึ้นของผู้สูงอายุที่ไม่สามารถดูแลตนเองได้ รวมทั้งแก้ปัญหาการขาดแคลนผู้ดูแลผู้สูงอายุ ตลอดจนสนับสนุนองค์กรปกครองส่วนท้องถิ่นในการจัดบริการด้านสวัสดิการให้กับผู้สูงอายุและผู้ด้อยโอกาสในชุมชน

๓) พัฒนาแรงงานให้มีความรู้และทักษะในการประกอบอาชีพตรงตามความต้องการของตลาดแรงงาน ควบคู่ไปกับการยกระดับทักษะฝีมือให้สูงขึ้น สอดคล้องกับโครงสร้างการผลิตและบริการ บนฐานความรู้และเศรษฐกิจสร้างสรรค์

๔) สร้างความเข้มแข็งให้กับสถาบันครอบครัวและชุมชน เพื่อให้ชุมชนเข้ามามีบทบาทในการจัดสวัสดิการชุมชนได้อย่างยั่งยืน และเป็นโครงข่ายการคุ้มครองทางสังคมให้กับผู้สูงอายุและผู้ด้อยโอกาสในชุมชน

๘.๔.๕ ยุทธศาสตร์ที่ ๕ อนุรักษ์และฟื้นฟูป่าต้นน้ำให้คงความสมบูรณ์ จัดระบบบริหารจัดการน้ำอย่างเหมาะสมและเชื่อมโยงพื้นที่เกษตรให้ทั่วถึง ป้องกันและแก้ไขปัญหาหมอกควันอย่างยั่งยืน

แนวทางการพัฒนา

๑) ฟื้นฟูและอนุรักษ์ป่าไม้ในพื้นที่ป่าต้นน้ำในพื้นที่ ๘ จังหวัดภาคเหนือตอนบน โดยเฉพาะ จังหวัดน่าน โดยให้ความสำคัญกับการฟื้นฟูป่าต้นน้ำที่เสื่อมโทรมให้มีความอุดมสมบูรณ์ เพื่อให้เป็นแหล่งดูดซับน้ำฝนและเพิ่มปริมาณน้ำต้นทุนในแต่ละลุ่มน้ำ ควบคู่ไปกับการป้องกันแก้ไขปัญหาการบุกรุกทำลายพื้นที่ป่า ตลอดจนส่งเสริมการปลูกป่าเพื่อเพิ่มพื้นที่ป่าต้นน้ำ

๒) พัฒนาการบริหารจัดการน้ำอย่างเป็นระบบในลุ่มน้ำหลักของภาค ได้แก่ ลุ่มน้ำปิง วัง ยม และน่าน และพัฒนาแหล่งกักเก็บน้ำธรรมชาติขนาดใหญ่ที่สำคัญ ได้แก่ บึงบอระเพ็ด จังหวัดนครสวรรค์ บึงสีไฟ จังหวัดพิจิตร และกว๊านพะเยา จังหวัดพะเยา เพื่อรักษาคุณภาพน้ำและเพิ่มประสิทธิภาพการกักเก็บน้ำของแหล่งน้ำต้นทุน

๓) แก้ไขปัญหาหมอกควันในพื้นที่ภาคเหนือตอนบนและจังหวัดตาก โดยส่งเสริมการปรับเปลี่ยนการทำเกษตรจากการปลูกพืชเชิงเดี่ยวไปสู่การปลูกพืชในระบบวนเกษตร สนับสนุนการวิจัยและพัฒนาเทคโนโลยีและระบบจัดการพื้นที่เกษตรที่เหมาะสม การส่งเสริมให้นาเศรษฐกิจเกษตรไปใช้ประโยชน์ เพื่อลดการเผาวัสดุทางการเกษตร และส่งเสริมกระบวนการมีส่วนร่วมของภาครัฐ ภาคเอกชน ประชาชน และองค์กรปกครองส่วนท้องถิ่นในการป้องกันแก้ไขปัญหาหมอกควัน

๙. แนวทางการพัฒนาสำคัญตามแผนพัฒนาภาคเหนือ

เป้าหมายเชิงยุทธศาสตร์ : พัฒนาภาคเหนือให้เป็น “ฐานเศรษฐกิจสร้างสรรค์มูลค่าสูง เชื่อมโยงเศรษฐกิจกับประเทศในกลุ่มอนุภูมิภาคุ่มแม่น้ำโขง”

ยุทธศาสตร์	แนวทางหลัก	พื้นที่เป้าหมาย	ประเด็นการพัฒนาตามห่วงโซ่คุณค่า		
			ต้น	กลาง	ปลาย
๑. พัฒนาการท่องเที่ยวและธุรกิจบริการต่อเนื่องให้มีคุณภาพสามารถสร้างมูลค่าเพิ่มอย่างยั่งยืนและกระจายประโยชน์อย่างทั่วถึง รวมทั้งต่อยอดการผลิตสินค้าและบริการที่มีศักยภาพสูงด้วยภูมิปัญญาและนวัตกรรม	๑.๑ พัฒนากลุ่มท่องเที่ยวที่มีศักยภาพตามแนวทางการท่องเที่ยวเชิงสร้างสรรค์ ได้แก่ (๑) กลุ่มท่องเที่ยวอารยธรรมล้านนาและกลุ่มชาติพันธุ์ (๒) กลุ่มท่องเที่ยวมรดกโลก (ทางประวัติศาสตร์) (๓) กลุ่มท่องเที่ยวเชิงธรรมชาติ (๔) กลุ่มท่องเที่ยวที่มีเป้าหมายเฉพาะ (เช่น MICE ผจญภัย/กีฬา การพักผ่อน/เชิงสุขภาพ ฟาร์มกระยะยาว)	เชียงใหม่ ลำพูน ลำปาง แม่ฮ่องสอน เชียงราย พะเยา แพร่ น่าน สุโขทัย กำแพงเพชร เพชรบูรณ์ อุทัยธานี	<ul style="list-style-type: none"> - พัฒนาคุณภาพมาตรฐานแหล่งท่องเที่ยว - ปรับปรุงโครงสร้างพื้นฐาน และสิ่งอำนวยความสะดวก - พื้นฟูสืบสานวัฒนธรรมและภูมิปัญญาท้องถิ่น - สนับสนุนการอนุรักษ์และพัฒนาเมือง/ชุมชนให้คงอัตลักษณ์ทางวัฒนธรรม/ประวัติศาสตร์/วิถีชุมชนสังคม - พัฒนาบุคลากร/การจัดการท่องเที่ยวในชุมชน 	<ul style="list-style-type: none"> - วิจัยและพัฒนาผลิตภัณฑ์และบริการท่องเที่ยวที่มีอัตลักษณ์จากฐานวัฒนธรรมและภูมิปัญญาท้องถิ่น - พัฒนากิจกรรมท่องเที่ยวเฉพาะกลุ่ม เช่น กลุ่มท่องเที่ยวเพื่อสุขภาพ กลุ่มผู้สูงอายุ กลุ่มกีฬา-ผจญภัย กลุ่มกิจกรรมพิเศษ (เช่น งานสมรส) - พัฒนาเส้นทางท่องเที่ยว/ โปรแกรมท่องเที่ยวชุมชนที่มีรูปแบบหลากหลาย 	<ul style="list-style-type: none"> - สร้างตลาดในรูปแบบสื่อ online ให้สอดคล้องกับกลุ่มลูกค้าเพื่อสร้างการรับรู้สร้างกระแสตลาดของกิจกรรม/แหล่งท่องเที่ยวต่างๆ - สนับสนุนกิจกรรมทางการตลาด เช่น การเชื่อมโยงธุรกิจ การประชุม /แสดงสินค้าระดับนานาชาติ / กิจกรรมในแหล่งท่องเที่ยวชุมชน

ยุทธศาสตร์	แนวทางหลัก	พื้นที่เป้าหมาย	ประเด็นการพัฒนาตามห่วงโซ่คุณค่า		
			ต้น	กลาง	ปลาย
			<ul style="list-style-type: none"> - เสริมสร้างขีดความสามารถในการแข่งขันของธุรกิจท่องเที่ยวและบริการต่อเนื่องทั้งระบบ 		
	<p>๑.๒ พัฒนาต่อยอดอุตสาหกรรมและบริการเป้าหมายที่มีศักยภาพสูง ได้แก่ กลุ่มอาหารและสินค้าเพื่อสุขภาพ กลุ่มบริการทางการแพทย์ และสุขภาพ และกลุ่มผลิตภัณฑ์เชิงสร้างสรรค์</p>	<p>เชียงใหม่และพื้นที่เครือข่ายที่มีศักยภาพ</p>	<ul style="list-style-type: none"> - เสริมสร้างความเข้มแข็งของกลุ่มธุรกิจและขยายเครือข่าย - พัฒนาบุคลากรในธุรกิจบริการสุขภาพ - พัฒนาความเข้มแข็งของกลุ่มสมุนไพร และแพทย์แผนไทย 	<ul style="list-style-type: none"> - สนับสนุนสถาบันการศึกษาในการวิจัยและพัฒนาเทคโนโลยีและนวัตกรรม และส่งเสริมการนำมาใช้เชิงพาณิชย์ เช่น การวิจัยด้านน้ำแร่/น้ำพุร้อน ด้านสมุนไพร - สนับสนุนการพัฒนาอุตสาหกรรมอาหารทั้งระบบตามแนวคิด Food Valley - สนับสนุนการพัฒนาสร้าง สรรค์ ออกแบบ ผลิตภัณฑ์และบริการเพื่อสร้างมูลค่าเพิ่ม 	<ul style="list-style-type: none"> - ส่งเสริมการตลาดให้สอดคล้องกับตลาดเป้าหมายระดับสากล โดยเฉพาะกลุ่มท่องเที่ยวเชิงสุขภาพ กลุ่มบริการทางการแพทย์และสุขภาพ - สนับสนุนการสร้างแบรนด์สินค้าและบริการ - สนับสนุนการสร้าง สรรค์ กิจกรรม/พื้นที่/ย่านการค้า (Creative Space)

ยุทธศาสตร์	แนวทางหลัก	พื้นที่เป้าหมาย	ประเด็นการพัฒนาตามห่วงโซ่คุณค่า		
			ต้น	กลาง	ปลาย
				- พัฒนาสินค้าของที่ระลึกที่มีเอกลักษณ์เฉพาะถิ่น	
๒. ใช้โอกาสจากเขตเศรษฐกิจพิเศษ และการเชื่อมโยงกับอนุภูมิภาค GMS BIMSTEC และ AEC เพื่อขยายฐานเศรษฐกิจของภาค	๒.๑ เสริมศักยภาพของโครงสร้างพื้นฐาน และเมือง ทั้งเมืองหลักและเมืองชายแดน	เชียงใหม่ พิษณุโลก ตาก เชียงราย พะเยา น่าน อุตรดิตถ์ แม่ฮ่องสอน	- วางผังเมืองทั้งเมืองหลักและเมืองชายแดน - พัฒนาโครงข่ายเส้นทางและระบบขนส่งย่อยที่เชื่อมต่อกับระบบหลักของประเทศและอนุภูมิภาค	- ระบบ CIQ และ Single window ที่ด่านชายแดน - การพัฒนาศักยภาพวิสาหกิจชุมชนและผู้ประกอบการ - การพัฒนาเมืองนำอยู่	- ส่งเสริมกิจกรรมทางเศรษฐกิจที่เป็นมิตรกับสิ่งแวดล้อม
	๒.๒ พัฒนาเมืองสำคัญ ได้แก่ เชียงใหม่ และพิษณุโลก ให้เป็นเมืองศูนย์กลางการค้าบริการ	เชียงใหม่ พิษณุโลก	- พัฒนาระบบขนส่งสาธารณะและการขนส่งหลายรูปแบบ - พัฒนาเครือข่ายเทคโนโลยีสารสนเทศและการสื่อสารที่มีประสิทธิภาพสูง - พัฒนาระบบบริหารจัดการสิ่งแวดล้อมเมือง		

ยุทธศาสตร์	แนวทางหลัก	พื้นที่เป้าหมาย	ประเด็นการพัฒนาตามห่วงโซ่คุณค่า		
			ต้น	กลาง	ปลาย
	๒.๓ พัฒนาเมืองสถานีขนส่งระบบราง ที่นครสวรรค์ แพร่ (เด่นชัย) เชียงราย (เชียงใหม่)	นครสวรรค์ แพร่ (อ.เด่นชัย) เชียงราย (อ.เชียงใหม่)	<ul style="list-style-type: none"> - วางผังเมือง / จัดรูปที่ดิน - ออกแบบ/พัฒนา โครงสร้างพื้นฐาน 	<ul style="list-style-type: none"> - ส่งเสริมกิจกรรม เศรษฐกิจที่เหมาะสมกับพื้นที่ 	
	๒.๔ ยกระดับขีดความสามารถ ธุรกิจท้องถิ่นที่มีศักยภาพให้เข้าสู่ Supply Chain ของ ธุรกิจใหญ่ได้	ทุกจังหวัด	<ul style="list-style-type: none"> - พัฒนาผู้ประกอบการ และเครือข่ายธุรกิจท้องถิ่น - ศึกษาวิจัย/ สังเคราะห์ สภาพการณ์ธุรกิจ อุตสาหกรรม บริการ เพื่อหาช่องทางในการ ลงทุนของ ผู้ประกอบการไทย 	<ul style="list-style-type: none"> - การเลือก Product champion เพื่อกำหนด เป้าหมายการพัฒนาที่ชัดเจน - พัฒนาสินค้าที่มี ศักยภาพสามารถแข่งขันได้ และตอบสนองตลาด ในกลุ่มประเทศเพื่อนบ้าน และ AEC 	<ul style="list-style-type: none"> - สนับสนุนการ เชื่อมโยง/สร้าง เครือข่าย/จับคู่ธุรกิจ ตาม Supply Chain
๓. ยกระดับเป็นฐานการผลิตเกษตรอินทรีย์และเกษตรปลอดภัย เชื่อมโยงสู่ อุตสาหกรรมเกษตรแปรรูปที่สร้างมูลค่าเพิ่มสูง	๓.๑ พัฒนาฐานการผลิตสินค้าเกษตรอินทรีย์ในพื้นที่ภาคเหนือตอนบน และเกษตรปลอดภัยในพื้นที่ภาคเหนือตอนล่าง	ทุกจังหวัด	<ul style="list-style-type: none"> - สนับสนุนการรวมกลุ่ม และสร้างเครือข่ายเกษตรกรในกลุ่มเกษตร ยั่งยืน เกษตรปลอดภัย เกษตรอินทรีย์ - ให้ความรู้กับเกษตรกร ในการปรับเปลี่ยน 	<ul style="list-style-type: none"> - สนับสนุนการวิจัยพัฒนา ระบบผลิต/ปัจจัยการผลิต/เทคโนโลยีที่เหมาะสม - สนับสนุนการ ตรวจสอบ/รับรอง คุณภาพมาตรฐานสินค้า 	<ul style="list-style-type: none"> - ส่งเสริมช่องทางการกระจายผลผลิตสู่ผู้บริโภค เช่น ตลาดชุมชน ห้างค้าปลีก - สนับสนุนการ ตรวจสอบคุณภาพ ผลผลิต และการ

ยุทธศาสตร์	แนวทางหลัก	พื้นที่เป้าหมาย	ประเด็นการพัฒนาตามห่วงโซ่คุณค่า		
			ต้น	กลาง	ปลาย
			ระบบการผลิต - ระบบเฝ้าระวัง ผลกระทบจากการใช้ สารเคมีที่มีต่อดินและ น้ำ - การจัดการพื้นที่เกษตร Zoning /เกษตรแปลง ใหญ่	- สนับสนุนการใช้ความรู้/ เทคโนโลยีในการผลิต และการจัดการระดับ ฟาร์ม Smart Farmer	ตรวจสอบย้อนกลับ - ส่งเสริมกิจกรรมทาง ธุรกิจเพื่อสร้าง เครือข่ายระหว่าง ผู้ผลิตกับผู้แปรรูป/ ผู้จำหน่ายโดยตรง
	๓.๒ สนับสนุนการเชื่อมโยงผลผลิต เกษตรสู่อุตสาหกรรมเกษตร แปรรูปที่มีศักยภาพ	ทุกจังหวัด		- ส่งเสริมการนำนวัตกรรม และเทคโนโลยีมาใช้ในการ เพิ่มประสิทธิภาพ การผลิต - สนับสนุนการวิจัย/ พัฒนาผลิตภัณฑ์เกษตร แปรรูปที่มีมูลค่าเพิ่มและ ตอบสนองตลาดเฉพาะ - สนับสนุนการพัฒนา อุตสาหกรรมเกษตรแปรรูป ทั้งระบบบน ฐานความรู้ตามแนวคิด Food Valley	- ส่งเสริมช่องทางการ กระจายสินค้าสู่ ผู้บริโภค - ส่งเสริมกิจกรรมทาง ธุรกิจ เพื่อสร้างเครือข่าย ระหว่างผู้ผลิตกับผู้แปร รูป/ผู้จำหน่าย

ยุทธศาสตร์	แนวทางหลัก	พื้นที่เป้าหมาย	ประเด็นการพัฒนาตามห่วงโซ่คุณค่า		
			ต้น	กลาง	ปลาย
	๓.๓ สนับสนุนการผลิตพลังงานทดแทนและผลิตภัณฑ์ชีวภาพจากวัสดุเหลือใช้ทางการเกษตร	นครสวรรค์ กำแพงเพชร	- การวิจัยเพื่อพัฒนาพลังงานทดแทน	- สนับสนุนการพัฒนาและเผยแพร่องค์ความรู้ในการนำพืช/วัสดุชีวภาพมาใช้ประโยชน์ทั้งในระดับเกษตรกร ชุมชน และโรงงานขนาดใหญ่	
	๓.๔ พัฒนาแหล่งน้ำเพื่อการเกษตรอย่างเป็นระบบ เพื่อ แก้ไขปัญหาการขาดแคลนน้ำของเกษตรกร ในพื้นที่นอกเขตชลประทาน	ทุกจังหวัด	- พัฒนาแหล่งเก็บกักน้ำนอกเขตพื้นที่ชลประทาน - เพิ่มประสิทธิภาพการกักเก็บน้ำไว้ในพื้นที่เกษตรกรรม	- พัฒนาระบบเครือข่ายน้ำที่เชื่อมโยงเพื่อใช้ประโยชน์ได้อย่างเหมาะสมและเต็มประสิทธิภาพ - พัฒนาองค์กรเพื่อการบริหารจัดการน้ำ	
๔. พัฒนาคุณภาพชีวิตและแก้ไขปัญหาความยากจน พัฒนาระบบดูแลผู้สูงอายุอย่างมีส่วนร่วมของครอบครัวและชุมชน ยกกระดับทักษะฝีมือแรงงาน	๔.๑ ส่งเสริมการสร้างรายได้และการมีงานทำของผู้สูงอายุและคนยากจน	- ยากจน (แม่ฮ่องสอน ตาก น่าน) - ผู้สูงอายุ (เชียงใหม่ เชียงราย นครสวรรค์)	- ส่งเสริมการรวมกลุ่มอาชีพและวิสาหกิจชุมชน	- อบรมพัฒนาอาชีพที่เหมาะสมแก่ผู้สูงอายุและคนยากจน	- การพัฒนาช่องทางการตลาดสำหรับผลิตภัณฑ์และบริการของผู้สูงอายุ

ยุทธศาสตร์	แนวทางหลัก	พื้นที่เป้าหมาย	ประเด็นการพัฒนาตามห่วงโซ่คุณค่า		
			ต้น	กลาง	ปลาย
	๔.๒ พัฒนาระบบการดูแลผู้สูงอายุระยะยาว และสนับสนุนการจัดบริการด้านสวัสดิการแก่ผู้สูงอายุ และผู้ด้อยโอกาสในชุมชน	ทุกจังหวัด	<ul style="list-style-type: none"> - พัฒนาโครงสร้างพื้นฐานและสิ่งอำนวยความสะดวกแก่ผู้สูงอายุ และผู้ด้อยโอกาส - จัดสวัสดิการแก่ผู้สูงอายุและผู้ด้อยโอกาส 	- พัฒนาบุคลากรด้านการดูแลผู้สูงอายุ	- สร้างความเข้มแข็งของสถาบันครอบครัวและชุมชน
	๔.๓ พัฒนาความรู้และยกระดับทักษะแรงงาน	ทุกจังหวัด	- พัฒนาหลักสูตรอาชีวศึกษาที่ตรงตามความต้องการของตลาดแรงงาน	- พัฒนาทักษะฝีมือแรงงาน	
	๔.๔ สร้างความเข้มแข็งให้กับสถาบันครอบครัวและชุมชน	ทุกจังหวัด			
๕. อนุรักษ์และฟื้นฟูป่าต้นน้ำให้คงความสมบูรณ์ จัดระบบบริหารจัดการน้ำอย่างเหมาะสมและเชื่อมโยงพื้นที่เกษตร	๕.๑ ฟื้นฟูและอนุรักษ์ป่าไม้ในพื้นที่ป่าต้นน้ำ	เชียงใหม่ ลำพูน ลำปาง แม่ฮ่องสอน เชียงราย พะเยา แพร่ น่าน	<ul style="list-style-type: none"> - ฟื้นฟูป่าต้นน้ำและระบบนิเวศน์ ด้วยการปลูกป่า ฟื้นฟูป่าเสื่อมโทรม - ป้องกันและแก้ไข 	- สร้างเครือข่ายของชุมชนและประชาชนในพื้นที่เพื่อฟื้นฟูดูแลผืนป่า	<ul style="list-style-type: none"> - พัฒนาระบบข้อมูล/องค์ความรู้เพื่อการบริหารจัดการป่าไม้อย่างยั่งยืน - ส่งเสริมการท่องเที่ยว

ยุทธศาสตร์	แนวทางหลัก	พื้นที่เป้าหมาย	ประเด็นการพัฒนาตามห่วงโซ่คุณค่า		
			ต้น	กลาง	ปลาย
ให้ทั่วถึง ป้องกันและ แก้ไขปัญหามลพิษ หมอกควันอย่างยั่งยืน			ปัญหาการตัดไม้ทำลาย ป่า - สนับสนุนกลไกทาง การเงินเพื่อสร้าง แรงจูงใจแก่ภาคเอกชน ภาคประชาชน และ เกษตรกรด้านการปลูก ป่า		เชิงอนุรักษ์
	๕.๒ พัฒนาการบริหารจัดการน้ำ ในกลุ่มน้ำหลัก และแหล่งกัก เก็บน้ำขนาดใหญ่	ทุกจังหวัด	- จัดทำแผนบริหาร จัดการทรัพยากรน้ำ ของภาค - เพิ่มน้ำต้นทุนในพื้นที่ วิกฤติโดยการทำ ฝนเทียม และการผัน น้ำระหว่างลุ่มน้ำ	- พัฒนาแหล่งกักเก็บน้ำ ธรรมชาติขนาดใหญ่ - ก่อสร้างแหล่งกักเก็บน้ำ ให้เหมาะสมกับศักยภาพ ของพื้นที่ - พัฒนาแหล่งน้ำใน ลักษณะแก้มลิงในพื้นที่ นอกเขตชลประทาน	- พัฒนาระบบเครือข่าย และปรับปรุงระบบส่ง น้ำให้เชื่อมโยงพื้นที่ เกษตรอย่างทั่วถึง - ส่งเสริมการมีส่วนร่วม ในการบริหารจัดการ น้ำ
	๕.๓ ป้องกันและ แก้ไขปัญหา หมอกควันในพื้นที่ภาคเหนือ ตอนบนและจังหวัดตาก	เชียงใหม่ ลำพูน ลำปาง แม่ฮ่องสอน เชียงราย พะเยา	- รมรณรงค์สร้างจิตสำนึก ในการป้องกันและ แก้ไขปัญหามอกควัน ไฟป่า	- ส่งเสริมการมีส่วนร่วมใน การป้องกันแก้ไขปัญห หมอกควัน	- พัฒนาองค์ความรู้การ ป้องกันและแก้ไข ปัญหาไฟป่าและหมอก ควัน

ยุทธศาสตร์	แนวทางหลัก	พื้นที่เป้าหมาย	ประเด็นการพัฒนาตามห่วงโซ่คุณค่า		
			ต้น	กลาง	ปลาย
		แพร่ น่าน ตาก	- ส่งเสริมการปลูกพืช ระบบวนเกษตร - ส่งเสริมการใช้ ประโยชน์จากวัสดุ เหลือใช้ทางการเกษตร เพื่อลดการเผา		

๑๐. โครงการสำคัญของภาคเหนือ

แผนพัฒนาภาคเหนือในช่วงแผนพัฒนาเศรษฐกิจและสังคมแห่งชาติฉบับที่ ๑๒ มีตัวอย่างแนวคิดโครงการสำหรับการขับเคลื่อนการพัฒนาในประเด็นสำคัญ ดังนี้

ชื่อโครงการสำคัญ	โครงการพัฒนาสินค้าและบริการเชิงสร้างสรรค์ของภาคเหนือ
ยุทธศาสตร์	ยุทธศาสตร์ที่ ๑. พัฒนาการท่องเที่ยวและธุรกิจบริการต่อเนื่องให้มีคุณภาพ สามารถสร้างมูลค่าเพิ่มอย่างยั่งยืน และกระจายประโยชน์อย่างทั่วถึง รวมทั้งต่อยอดการผลิตสินค้าและบริการที่มีศักยภาพสูงด้วยภูมิปัญญาและนวัตกรรม
หลักการและเหตุผล	<ul style="list-style-type: none">ภาคเหนือมีฐานความโดดเด่นของทุนทางสังคมและวัฒนธรรมที่เอื้อต่อการสร้างสรรค์สร้างการผลิตและบริการที่เพิ่มมูลค่า นำไปสู่พัฒนาที่มีศักยภาพโดยประยุกต์ทุนวัฒนธรรมและภูมิปัญญาท้องถิ่นผสมผสานองค์ความรู้นวัตกรรมเทคโนโลยีที่ทันสมัย ซึ่งสอดคล้องกับแนวคิดการพัฒนาเศรษฐกิจของประเทศ และเป็นกระแสนิยมร่วมของโลก โดยภาคเหนือมีศักยภาพหลากหลาย อาทิ มีฐานด้านการท่องเที่ยวของภาคซึ่งสามารถพัฒนาคุณภาพปรับภาพลักษณ์ให้สะท้อนความโดดเด่นด้านการท่องเที่ยวเชิงนิเวศน์ วิถีชีวิตและวัฒนธรรม รวมทั้งการท่องเที่ยวกลุ่มเป้าหมายเฉพาะ เช่น MICE การพักผ่อน โดยเฉพาะกลุ่มสินค้าหัตถกรรมและธุรกิจบริการสุขภาพซึ่งมีการพัฒนาเครือข่าย ยกระดับคุณภาพบริการ/ผลิตภัณฑ์สามารถสร้าง Brand สินค้าของตนเองให้เป็นที่รู้จักและยอมรับในตลาดสากลการพัฒนากลุ่มสินค้า/บริการที่มีศักยภาพเชิงสร้างสรรค์เหล่านี้ นอกจากจะมีความสำคัญในด้านเศรษฐกิจที่จะทำให้สินค้ามีความโดดเด่นสามารถรักษาฐานตลาดเดิม และขยายตัวในวงกว้างได้ ยังเป็นการอนุรักษ์และต่อยอดวัฒนธรรมภูมิปัญญาท้องถิ่นให้มีการสืบสานอย่างมีคุณค่าต่อไป
วัตถุประสงค์	<ul style="list-style-type: none">เพื่อพัฒนาฐานการผลิต/บริการที่มีศักยภาพของภาคตามแนวทางเศรษฐกิจสร้างสรรค์เพื่อสร้างสภาพปัจจัยแวดล้อมของภาคให้เอื้ออำนวยต่อการขับเคลื่อนการพัฒนา
แนวทางดำเนินงาน	<ul style="list-style-type: none">ส่งเสริมการศึกษาวิจัยและพัฒนาเชิงลึกในกลุ่มสินค้าและบริการเชิงสร้างสรรค์ที่มีศักยภาพของภาคเหนือ รวมทั้งสนับสนุนการนำผลงานวิจัยพัฒนาสินค้าสร้างสรรค์ต้นแบบให้สามารถขยายผลสู่ภาคธุรกิจอย่างเป็นรูปธรรมสร้างสภาพปัจจัยแวดล้อมของภาคให้เอื้ออำนวยต่อการขับเคลื่อนเศรษฐกิจสร้างสรรค์ อาทิ พัฒนาเมืองต้นแบบตามแนวคิดเศรษฐกิจสร้างสรรค์ พัฒนาโครงสร้างพื้นฐานทางวิทยาศาสตร์เทคโนโลยีเพื่อรองรับการศึกษาวิจัยและพัฒนานวัตกรรมพัฒนาบุคลากรให้มีคุณภาพในระดับวิชาชีพเชิงสร้างสรรค์เพื่อสามารถตอบสนองภาคการผลิตและบริการ รวมทั้งพัฒนาผู้ประกอบการให้มีแนวคิดสร้างสรรค์
ผลที่คาดว่าจะได้รับ	<ul style="list-style-type: none">โครงสร้างพื้นฐานของเศรษฐกิจสร้างสรรค์ของภาคได้รับการพัฒนาสามารถเป็นฐานการผลิตและบริการสินค้าสร้างสรรค์ รวมทั้งเป็นปัจจัยดึงดูดธุรกิจเชิงสร้างสรรค์ให้เข้ามาลงทุนในภาคเหนือเป็นแหล่งสร้างงานสร้างรายได้อย่างยั่งยืนต่อไปสินค้าและบริการของภาคได้รับการพัฒนาสร้างสรรค์สามารถสร้างมูลค่าเพิ่ม และตอบสนองกระแสความนิยมของตลาดระดับสากล

ชื่อโครงการสำคัญ	โครงการศึกษาขีดความสามารถการรองรับของแหล่งท่องเที่ยว
ยุทธศาสตร์	ยุทธศาสตร์ที่ ๑. พัฒนาการท่องเที่ยวและธุรกิจบริการต่อเนื่องให้มีคุณภาพ สามารถสร้างมูลค่าเพิ่มอย่างยั่งยืน และกระจายประโยชน์อย่างทั่วถึง รวมทั้งต่อยอดการผลิตสินค้าและบริการที่มีศักยภาพสูงด้วยภูมิปัญญาและนวัตกรรม
หลักการและเหตุผล	<ul style="list-style-type: none"> ➢ ภาคเหนือมีแหล่งท่องเที่ยวหลากหลายที่ดึงดูดให้นักท่องเที่ยวทั้งชาวไทยและชาวต่างประเทศเข้ามาเยี่ยมชมอย่างต่อเนื่องและมีแนวโน้มเพิ่มสูงขึ้นทุกปี ส่งผลกระทบเชิงบวกคือการเพิ่มขึ้นของรายได้จากการท่องเที่ยวที่สูงขึ้น แต่การเข้ามาของนักท่องเที่ยวจำนวนมากได้ก่อให้เกิดผลกระทบเชิงลบโดยเฉพาะกับแหล่งท่องเที่ยวทางธรรมชาติ เช่น ป่า ภูเขา ถ้ำ น้ำตก รวมถึงชุมชนท่องเที่ยวที่มีเอกลักษณ์ ในลักษณะของการบุกรุกทำลายทรัพยากรธรรมชาติ การสร้างมลภาวะทางเสียงและขยะมูลฝอย การเกิดสภาพความแออัดหนาแน่นทำลายบรรยากาศของแหล่งท่องเที่ยว การขาดแคลนสินค้าและบริการเพื่อสนับสนุนการท่องเที่ยว เช่น ที่พัก น้ำมันเชื้อเพลิง ➢ เพื่อการรักษาแหล่งท่องเที่ยวให้ยังคงเสน่ห์ดึงดูดนักท่องเที่ยวและดำรงการเป็นฐานทรัพยากรการท่องเที่ยวได้อย่างยั่งยืน โดยไม่ทำลายสภาพแวดล้อมของแหล่งท่องเที่ยวและสามารถให้บริการนักท่องเที่ยวได้อย่างมีประสิทธิภาพ จึงจำเป็นต้องมีการศึกษาขีดความสามารถการรองรับของแหล่งท่องเที่ยวที่สำคัญของภาคเพื่อการพัฒนาในระยะยาว
วัตถุประสงค์	<ul style="list-style-type: none"> ➢ เพื่อการศึกษาขีดความสามารถการรองรับของแหล่งท่องเที่ยวนำร่องที่สำคัญของภาค โดยเน้นการมีส่วนร่วมของจังหวัด อปท. และชุมชน เป็นแกนหลักในการบริหารจัดการ ➢ เพื่อใช้เป็นแนวทางในการบริหารจัดการแหล่งท่องเที่ยวนำร่อง และขยายผลสู่การกำหนดขีดความสามารถการรองรับของแหล่งท่องเที่ยวอื่นๆ ต่อไป
แนวทางดำเนินงาน	<ul style="list-style-type: none"> ➢ คัดเลือกแหล่งท่องเที่ยวที่สำคัญที่มีลักษณะแตกต่างเพื่อเป็นพื้นที่นำร่อง เช่น แหล่งท่องเที่ยวทางธรรมชาติ และแหล่งท่องเที่ยวชุมชน ➢ ศึกษาวิเคราะห์ขีดความสามารถในการรองรับของแหล่งท่องเที่ยวนำร่องในระยะ ๑๐ ปี พร้อมเสนอแนวทางการดำเนินงาน และแผนปฏิบัติการ ที่คำนึงถึงการมีส่วนร่วมของจังหวัด อปท. และชุมชนในการบริหารจัดการ รวมถึงแผนประชาสัมพันธ์สร้างความรู้ความเข้าใจให้กับนักท่องเที่ยวที่จะมาเยี่ยมชมอย่างเป็นระบบ
ผลที่คาดว่าจะได้รับ	<ul style="list-style-type: none"> ➢ แหล่งท่องเที่ยวนำร่องได้รับการพัฒนาตามแนวทางที่ศึกษา จะยังคงรักษาสภาพแวดล้อมที่ดึงดูดนักท่องเที่ยวได้โดยไม่สูญเสียตัวตนหรือเอกลักษณ์ของแหล่งท่องเที่ยว และยังสามารถให้บริการนักท่องเที่ยวได้อย่างมีประสิทธิภาพ ➢ เป็นการพัฒนาระดับการท่องเที่ยวสู่การท่องเที่ยวเชิงคุณภาพ เน้นการสร้างความรู้ความเข้าใจในการท่องเที่ยวอย่างถูกต้อง ควบคู่กับพัฒนาการบริหารจัดการพื้นที่ของ อปท. และชุมชน

ชื่อโครงการ	โครงการพัฒนาการผลิตข้าวคุณภาพตามมาตรฐานเกษตรปลอดภัย
ยุทธศาสตร์	ยุทธศาสตร์ที่ ๓ ยกระดับเป็นฐานการผลิตเกษตรอินทรีย์และเกษตรปลอดภัย เชื่อมโยงสู่อุตสาหกรรมเกษตรแปรรูปที่สร้างมูลค่าเพิ่มสูง
หลักการและเหตุผล	<ul style="list-style-type: none">➢ พื้นที่ภาคเหนือตอนล่างเป็นแหล่งปลูกข้าวสำคัญของภาคเหนือ มีพื้นที่ปลูกข้าวมากกว่า ๘ ล้านไร่ สามารถปลูกข้าวได้ปีละ ๒-๓ ครั้ง ที่ผ่านมา เกษตรกรในพื้นที่ใช้เมล็ดพันธุ์ข้าวที่ไม่ได้มาตรฐาน มีข้าวพันธุ์อื่นปน เป็นผลให้เกิดปัญหาข้าววัชพืชระบาด เกษตรกรได้ผลผลิตลดลงและมีคุณภาพต่ำ➢ เพื่อแก้ปัญหาการขาดแคลนเมล็ดพันธุ์ข้าวที่มีคุณภาพ เพิ่มศักยภาพการผลิตข้าวคุณภาพดี และเป็นการยกระดับคุณภาพผลผลิตข้าว จึงมีความจำเป็นที่จะต้องพัฒนาการผลิตข้าวทั้งระบบ ตั้งแต่การพัฒนาเมล็ดพันธุ์ จนถึงการดูแลการผลิตในแปลง เพื่อให้ได้ข้าวที่มีคุณภาพตามมาตรฐานเกษตรปลอดภัยอย่างแท้จริง
วัตถุประสงค์	<ul style="list-style-type: none">➢ เพื่อส่งเสริมให้เกษตรกรมีเมล็ดพันธุ์ดีสำหรับการผลิต➢ เพื่อพัฒนาการผลิตข้าวให้ได้คุณภาพตามมาตรฐานเกษตรปลอดภัย
แนวทางดำเนินงาน	<ul style="list-style-type: none">➢ สนับสนุนเมล็ดพันธุ์หลักแก่เกษตรกรเป้าหมายในการทำแปลงผลิตเมล็ดพันธุ์ข้าว และสนับสนุนองค์ความรู้ในการผลิตเมล็ดพันธุ์ข้าวที่ได้มาตรฐาน➢ อบรมการผลิตข้าวตามมาตรฐานกระบวนการผลิตเกษตรที่ดี (GAP)
ผลที่คาดว่าจะได้รับ	<ul style="list-style-type: none">➢ เกษตรกรมีเมล็ดพันธุ์ดี ตรงตามมาตรฐานสำหรับการผลิต➢ เกษตรกรได้ผลผลิตที่มีคุณภาพเพิ่มขึ้น และมีรายได้เพิ่มขึ้น

ชื่อโครงการสำคัญ	โครงการพัฒนาศักยภาพกองทุนชุมชนเพื่อสวัสดิการของผู้สูงอายุ
ยุทธศาสตร์	ยุทธศาสตร์ที่ ๔ พัฒนาคุณภาพชีวิตและแก้ไขปัญหาความยากจน พัฒนาระบบดูแลผู้สูงอายุอย่างมีส่วนร่วมของครอบครัวและชุมชน ยกกระดับทักษะฝีมือแรงงานภาคบริการ
หลักการและเหตุผล	<ul style="list-style-type: none"> ➢ ภาคเหนือมีการเปลี่ยนแปลงเข้าสู่สังคมผู้สูงอายุเร็วกว่าอัตราของประเทศ ส่งผลกระทบต่อภาระพึ่งพิงของประชากรและการจัดสวัสดิการในด้านต่างๆ เพื่อรองรับการเพิ่มขึ้นของประชากรสูงอายุ แม้ว่าปัจจุบันภาครัฐจะมีการจัดสวัสดิการให้กับผู้สูงอายุแต่ยังไม่เพียงพอกับความต้องการของผู้สูงอายุ นอกจากนี้สถาบันครอบครัว ซึ่งมีบทบาทหลักในการดูแลผู้สูงอายุ ลดความเข้มแข็งลงในการดูแลสมาชิก ➢ ปัจจุบันทุกชุมชนมีการจัดตั้งกองทุนชุมชนทั้งที่เป็นทางการ และไม่เป็นทางการเพื่อเป็นสวัสดิการให้กับสมาชิกของกองทุนชุมชนนั้นๆ ดังนั้นจากการเปลี่ยนแปลงโครงสร้างประชากรเข้าสู่การเป็นสังคมผู้สูงอายุอย่างรวดเร็ว ประกอบกับภาครัฐและสถาบันครอบครัวมีข้อจำกัดในการจัดสวัสดิการเพื่อผู้สูงอายุ ดังนั้นการพัฒนาศักยภาพของกองทุนชุมชนให้เข้ามามีบทบาทมากขึ้นในการดูแลทางด้านสวัสดิการของผู้สูงอายุ จึงมีความสำคัญและจำเป็นเร่งด่วนในการรองรับการเพิ่มขึ้นของประชากรสูงอายุของภาคเหนือ
วัตถุประสงค์	<ul style="list-style-type: none"> ➢ เพื่อศึกษาบทบาทของกองทุนชุมชนในปัจจุบันในการจัดสวัสดิการเพื่อผู้สูงอายุ ➢ เพื่อกำหนดแนวทางในการพัฒนาศักยภาพของกองทุนชุมชนให้สามารถจัดสวัสดิการเพื่อผู้สูงอายุอย่างมีประสิทธิภาพ
แนวทางดำเนินงาน	<ul style="list-style-type: none"> ➢ ศึกษารูปแบบการจัดสวัสดิการของกองทุนชุมชนเพื่อผู้สูงอายุ ➢ วิเคราะห์ศักยภาพ โอกาส ข้อจำกัด ของกองทุนชุมชนในการจัดสวัสดิการเพื่อผู้สูงอายุ ➢ พัฒนารูปแบบการเสริมสร้างศักยภาพของกองทุนชุมชนในการจัดสวัสดิการเพื่อผู้สูงอายุอย่างมีประสิทธิภาพ
ผลที่คาดว่าจะได้รับ	<ul style="list-style-type: none"> ➢ องค์ความรู้เกี่ยวกับบทบาทของกองทุนชุมชนในการจัดสวัสดิการเพื่อผู้สูงอายุ ➢ ข้อเสนอแนะแนวทาง และรูปแบบการพัฒนาศักยภาพของกองทุนชุมชนในการจัดสวัสดิการเพื่อผู้สูงอายุได้อย่างมีประสิทธิภาพ ➢ สร้างความตระหนักในระดับชุมชนเกี่ยวกับการพัฒนาผู้สูงอายุ

ชื่อโครงการสำคัญ	โครงการพัฒนาเครือข่ายการคุ้มครองทางสังคมเพื่อผู้ด้อยโอกาสและผู้ยากไร้ในชุมชน (Social Safety Net)
ยุทธศาสตร์	ยุทธศาสตร์ที่ ๔ พัฒนาคุณภาพชีวิตและแก้ไขปัญหาความยากจน พัฒนาระบบดูแลผู้สูงอายุอย่างมีส่วนร่วมของครอบครัวและชุมชน ยกกระดับทักษะฝีมือแรงงานภาคบริการ
หลักการและเหตุผล	<ul style="list-style-type: none"> ➢ ภาคเหนือมีสัดส่วนคนยากจนสูง เนื่องจากเป็นพื้นที่สูงและห่างไกลส่งผลให้ผู้ด้อยโอกาสและผู้ยากไร้เข้าไม่ถึงสวัสดิการของภาครัฐเท่าที่ควร ขณะเดียวกัน มีการย้ายถิ่นของวัยแรงงานไปสู่สังคมเมือง ส่งผลให้ขาดคนดูแลเด็กกำพร้า ผู้ทุพพลภาพ ผู้สูงอายุที่ยากจนเจ็บป่วยเรื้อรัง และผู้ไร้ที่พึ่งพิงหรือมีบ้านเรือนที่อยู่ในสภาพชำรุดทรุดโทรม เป็นต้น และนับวันผู้ด้อยโอกาสและผู้ยากไร้ในชุมชนจะได้รับผลกระทบจากการเปลี่ยนแปลงทางเศรษฐกิจและสังคม ➢ ดังนั้น ในปัจจุบันชุมชนจึงเริ่มมีการตื่นตัวและพยายามจัดหาความคุ้มครองทางสังคมให้กับคนกลุ่มนี้ โดยร่วมมือกับภาครัฐ และองค์กรพัฒนาเอกชน ในการแก้ไขปัญหาดังกล่าว อย่างไรก็ตาม บางชุมชนก็ยังขาดทักษะหรือไม่มีการจัดการคุ้มครองทางสังคม และบางชุมชนยังคิดว่า การดำเนินการดังกล่าวเป็นหน้าที่ของภาครัฐ
วัตถุประสงค์	<ul style="list-style-type: none"> ➢ เพื่อศึกษาและกำหนดแนวทางในการพัฒนาเครือข่ายการคุ้มครองทางสังคมให้สามารถจัดบริการสังคม (Social Service) เพื่อผู้ด้อยโอกาสและผู้ยากไร้ในชุมชนได้อย่างมีประสิทธิภาพ ➢ เพื่อขยายบริการและสวัสดิการทางสังคมให้เข้าถึงผู้ด้อยโอกาสและผู้ยากไร้ในชุมชน
แนวทางดำเนินงาน	<ul style="list-style-type: none"> ➢ ถอดบทเรียนและพัฒนารูปแบบการจัดการคุ้มครองทางสังคมของชุมชนเพื่อผู้ด้อยโอกาสและผู้ยากไร้ ➢ นำรูปแบบที่เหมาะสมไปประยุกต์ใช้ในชุมชนต่าง ๆ เพื่อให้ผู้ด้อยโอกาสและผู้ยากไร้ในชุมชนได้รับบริการทางสังคมอย่างทั่วถึง
ผลที่คาดว่าจะได้รับ	<ul style="list-style-type: none"> ➢ องค์กรความรู้เกี่ยวกับบทบาทของเครือข่ายการคุ้มครองทางสังคมของชุมชนเพื่อผู้ด้อยโอกาสและผู้ยากไร้ในชุมชน ➢ สร้างความตระหนักและรูปแบบการจัดการคุ้มครองทางสังคมเพื่อผู้ด้อยโอกาสและผู้ยากไร้ในชุมชน ➢ ผู้ด้อยโอกาสและผู้ยากไร้ได้รับการคุ้มครองจากผลกระทบการเปลี่ยนแปลงทางเศรษฐกิจและสังคม

ชื่อโครงการสำคัญ	โครงการพัฒนาประสิทธิภาพการบริหารจัดการน้ำในระดับชุมชน
ยุทธศาสตร์	ยุทธศาสตร์ที่ ๕ อนุรักษ์และฟื้นฟูป่าต้นน้ำให้คงความสมบูรณ์ จัดระบบบริหารจัดการน้ำอย่างเหมาะสมและเชื่อมโยงพื้นที่เกษตรให้ทั่วถึง ป้องกันและแก้ไขปัญหาลพิษหมอกควันอย่างยั่งยืน
หลักการและเหตุผล	<ul style="list-style-type: none"> ➢ เนื่องจากพื้นที่ภาคเหนือแต่ละปีมีฝนตกในฤดูฝนเป็นปริมาณมาก (ช่วงพฤษภาคม-กันยายน ปริมาณ ๙๐๐-๓,๑๐๐ มม./ปี) โดยลุ่มน้ำสำคัญ คือ ลุ่มน้ำปิง วัง ยม น่าน ป่าสัก และสะแกกรัง ซึ่งหลายพื้นที่ยังขาดแหล่งกักเก็บ รวมทั้งชุมชนไม่มีการบริหารจัดการน้ำที่ถูกต้องตามหลักวิชาการ ขาดการจัดทำแผนผังโครงข่ายการไหลของแหล่งน้ำและแผนปฏิบัติการบริหารจัดการน้ำระดับชุมชนเพื่อเป็นแนวทางในการแก้ไขปัญหา ➢ นอกจากนี้แหล่งน้ำเดิมที่เป็นห้วย หนอง คลอง บึง รวมทั้งลำเหมืองสาขามีลักษณะดินเขิน ไม่ได้รับการขุดลอก ไม่มีการสร้างฝายชะลอน้ำเพื่อกักเก็บน้ำในลักษณะฝายในลำน้ำ รวมทั้งการจัดทำแก้มลิงพวงตลอดความยาวของเส้นทางน้ำ ทั้งนี้หากมีการพัฒนาประสิทธิภาพการบริหารจัดการของชุมชนในลักษณะบูรณาการตามกิจกรรมข้างต้นก็จะสามารถแก้ไขปัญหาน้ำเพื่อการอุปโภคและบริโภครวมทั้งน้ำเพื่อการเกษตรได้อย่างยั่งยืน
วัตถุประสงค์	<ul style="list-style-type: none"> ➢ เพื่อพัฒนาระบบการบริหารจัดการน้ำในระดับชุมชนเพื่อการใช้งานอย่างมีประสิทธิภาพ
แนวทางดำเนินงาน	<ul style="list-style-type: none"> ➢ กิจกรรมการบริหารจัดการน้ำในระดับชุมชน ➢ จัดทำแผนผังโครงข่ายการไหลของน้ำและแผนปฏิบัติการการพัฒนาประสิทธิภาพการบริหารจัดการน้ำในระดับชุมชน โดยให้ชุมชนมีส่วนร่วมในการดำเนินการ ➢ ดำเนินการจัดทำเหมืองและฝาย รวมทั้งการขุดแหล่งกักเก็บน้ำในลักษณะแก้มลิงพวงตลอดแนวแม่น้ำสายหลักและสายรองให้ครอบคลุมทุกพื้นที่
ผลที่คาดว่าจะได้รับ	<ul style="list-style-type: none"> ➢ ได้แผนผังโครงข่ายการไหลของน้ำ และแผนปฏิบัติการการพัฒนาประสิทธิภาพการบริหารจัดการน้ำในระดับชุมชน ➢ ประชาชนในพื้นที่มีความรู้ความเข้าใจถึงประโยชน์จากการพัฒนาประสิทธิภาพการบริหารจัดการน้ำในระดับชุมชน ➢ การจัดการน้ำในระดับชุมชนมีประสิทธิภาพ ➢ สามารถแก้ไขปัญหาการขาดแคลนน้ำเพื่อการอุปโภค บริโภคและการเกษตรโดยเฉพาะในช่วงฤดูแล้ง ➢ เกษตรกรมีคุณภาพชีวิตที่ดีขึ้นจากกิจกรรมการเกษตรที่หลากหลายมากขึ้น

๑๑. แผนงานและงบประมาณขับเคลื่อนแผนพัฒนาภาคเหนือ

ส่วนราชการ (กระทรวง กรม) ได้นำเสนอแผนงานโครงการขับเคลื่อนยุทธศาสตร์ภายใต้แผนพัฒนาภาคเหนือ ในช่วงปี ๒๕๖๐ - ๒๕๖๔ รวม ๘๗ โครงการ วงเงินรวม ๑๓๗,๕๕๔.๕๕ ล้านบาท ประกอบด้วย

๑๑.๑ ยุทธศาสตร์ที่ ๑ พัฒนาการท่องเที่ยวและธุรกิจบริการต่อเนื่องให้มีคุณภาพ สามารถสร้างมูลค่าเพิ่มอย่างยั่งยืน และกระจายประโยชน์อย่างทั่วถึง รวมทั้งต่อยอดการผลิตสินค้าและบริการที่มีศักยภาพสูงด้วยภูมิปัญญาและนวัตกรรม จำนวน ๒๙ โครงการ วงเงินรวม ๗,๙๕๑.๒๖ ล้านบาท อาทิ โครงการพัฒนากลุ่มท่องเที่ยวอารยธรรมล้านนา ๒๒ กิจกรรม วงเงิน ๘๘๑.๒๕ ล้านบาท โครงการส่งเสริมการท่องเที่ยวตามแหล่งธรรมชาติ วงเงิน ๓๕๘.๗๖ ล้านบาท โครงการเสริมสร้างนวัตกรรมการผลิตอัจฉริยะในอุตสาหกรรมอาหาร วงเงิน ๑๑๕.๐๐ ล้านบาท

๑๑.๒ ยุทธศาสตร์ที่ ๒ ใช้โอกาสจากเขตเศรษฐกิจพิเศษ และการเชื่อมโยงกับอนุภูมิภาค GMS BIMSTEC และ AEC เพื่อขยายฐานเศรษฐกิจของภาค จำนวน ๑๑ โครงการ วงเงินรวม ๑๑๓,๑๗๙.๘๐ ล้านบาท อาทิ โครงการก่อสร้างรถไฟทางคู่ช่วงเด่นชัย-เชียงใหม่ วงเงิน ๗,๔๑๓.๐๑ ล้านบาท โครงการก่อสร้างรถไฟทางคู่ช่วงปากน้ำโพ-เด่นชัย วงเงิน ๖,๘๗๘.๙๔ ล้านบาท โครงการศูนย์เปลี่ยนถ่ายรูปแบบการขนส่งสินค้าเชียงของ วงเงิน ๕๘๗.๔๘ ล้านบาท

๑๑.๓ ยุทธศาสตร์ที่ ๓ ยกกระดับเป็นฐานการผลิตเกษตรอินทรีย์และเกษตรปลอดภัย เชื่อมโยงสู่อุตสาหกรรมเกษตรแปรรูปที่สร้างมูลค่าเพิ่มสูง จำนวน ๒๒ โครงการ วงเงินรวม ๒,๘๕๕.๐๔ ล้านบาท อาทิ โครงการสร้างต้นแบบสถานที่แปรรูปวัตถุดิบและผลิตภัณฑ์สมุนไพร วงเงิน ๒๐๙.๖๒ ล้านบาท โครงการเสริมสร้างนวัตกรรมการผลิตอัจฉริยะในอุตสาหกรรมอาหารพื้นที่ภาคเหนือ วงเงิน ๑๖๗.๐๐ ล้านบาท โครงการเพิ่มศักยภาพภาคการเกษตรภาคเหนือ วงเงิน ๔๘.๕๓ ล้านบาท

๑๑.๔ ยุทธศาสตร์ที่ ๔ พัฒนาคุณภาพชีวิตและแก้ไขปัญหาความยากจน พัฒนาระบบดูแลผู้สูงอายุอย่างมีส่วนร่วมของครอบครัวและชุมชน ยกย่องระดับทักษะฝีมือแรงงานภาคบริการ จำนวน ๗ โครงการ วงเงินรวม ๓,๔๐๐.๑๑ ล้านบาท อาทิ โครงการพัฒนาคุณภาพชีวิตผู้สูงอายุและคนยากจนภาคเหนือ วงเงิน ๗๙๗.๕๓ ล้านบาท โครงการศูนย์พัฒนาศักยภาพและสุขภาวะผู้สูงอายุในเขตภาคเหนือตอนล่าง วงเงิน ๒๒๐.๐๐ ล้านบาท โครงการสุขใจผู้สูงวัยไม่ไร้ค่า วงเงิน ๕๔.๗๐ ล้านบาท

๑๑.๕ ยุทธศาสตร์ที่ ๕ อนุรักษ์และฟื้นฟูป่าต้นน้ำให้คงความสมบูรณ์ จัดระบบบริหารจัดการน้ำอย่างเหมาะสมและเชื่อมโยงพื้นที่เกษตรให้ทั่วถึง ป้องกันและแก้ไขปัญหาหมอกควันอย่างยั่งยืน จำนวน ๑๘ โครงการ วงเงินรวม ๑๐,๑๗๘.๓๔ ล้านบาท อาทิ โครงการบริหารจัดการทรัพยากรธรรมชาติและสิ่งแวดล้อมภาคเหนือ วงเงิน ๔,๕๕๓.๘๐ ล้านบาท โครงการฟื้นฟูทรัพยากรป่าไม้ วงเงิน ๙๕๘.๒๑ ล้านบาท โครงการพัฒนาแม่แจ่มให้แจ่มใสโดยการท่องเที่ยวชุมชน วงเงิน ๑๔๔.๙๑ ล้านบาท

สรุปแผนงานโครงการและงบประมาณ พ.ศ. ๒๕๖๐-๒๕๖๔ ของส่วนราชการที่จะดำเนินการภายใต้แผนพัฒนา
ภาคเหนือ

ยุทธศาสตร์ภาคเหนือ	จำนวนโครงการ	งบประมาณ (ล้านบาท)					
		๒๕๖๐	๒๕๖๑	๒๕๖๒	๒๕๖๓	๒๕๖๔	รวม
๑. พัฒนาการท่องเที่ยวและธุรกิจบริการต่อเนื่องให้มีคุณภาพ สามารถสร้างมูลค่าเพิ่มอย่างยั่งยืน และกระจายประโยชน์อย่างทั่วถึง รวมทั้งต่อยอดการผลิตสินค้าและบริการที่มีศักยภาพสูงด้วยภูมิปัญญาและนวัตกรรม	๒๙	๔๑๔.๘๓	๒๓๕.๔๙	๕,๘๓๑.๕๔	๗๕๒.๘๑	๗๑๖.๕๙	๗,๙๕๑.๒๖
๒. ใช้โอกาสจากเขตเศรษฐกิจพิเศษ และการเชื่อมโยงกับอนุภูมิภาค GMS BIMSTEC และ AEC เพื่อขยายฐานเศรษฐกิจของภาค	๑๑	๑,๐๐๗.๙๓	๘๕๗.๓๒	๒๐,๔๘๒.๙๑	๓๗,๙๙๙.๘๐	๕๒,๘๓๑.๘๔	๑๑๓,๑๗๙.๘๐
๓. ยกระดับเป็นฐานผลิตเกษตรอินทรีย์และเกษตรปลอดภัย เชื่อมโยงสู่อุตสาหกรรมเกษตรแปรรูปที่สร้างมูลค่าเพิ่มสูง	๒๒	๐.๐๐	๐.๐๐	๑,๕๙๘.๓๑	๖๐๘.๘๕	๖๓๗.๘๘	๒,๘๔๕.๐๔
๔. พัฒนาคุณภาพชีวิตและแก้ไขปัญหาความยากจน พัฒนาระบบดูแลผู้สูงอายุอย่างมีส่วนร่วมของครอบครัวและชุมชน ยกระดับทักษะฝีมือแรงงานภาคบริการ	๗	๐.๐๐	๐.๐๐	๒,๐๐๑.๖๕	๖๙๐.๘๗	๗๐๗.๕๙	๓,๔๐๐.๑๑
๕. อนุรักษ์และฟื้นฟูป่าต้นน้ำให้คงความสมบูรณ์ จัดระบบบริหารจัดการน้ำอย่างเหมาะสม และเชื่อมโยงพื้นที่เกษตรให้ทั่วถึง ป้องกันและแก้ไขปัญหามลพิษหมอกควันอย่างยั่งยืน	๑๘	๑๕๐.๙๔	๓๑๘.๓๘	๖,๙๘๔.๔๔	๑,๒๕๐.๗๔	๑,๔๗๓.๘๓	๑๐,๑๗๘.๓๔
รวม	๘๗	๑,๕๖๓.๗๐	๑,๔๑๑.๑๙	๓๖,๘๙๘.๘๔	๔๑,๓๐๓.๐๘	๕๖,๓๖๗.๗๓	๑๓๗,๕๕๔.๕๕